

Gimstamumo ir lyčių revoliucijos sąsajos: Lietuva lyginamojoje perspektyvoje

Galdauskaitė, Dovilė

Veröffentlichungsversion / Published Version

Zeitschriftenartikel / journal article

Empfohlene Zitierung / Suggested Citation:

Galdauskaitė, D. (2022). Gimstamumo ir lyčių revoliucijos sąsajos: Lietuva lyginamojoje perspektyvoje. *Socialinė Teorija, Empirija, Politika Ir Praktika*, 24, 69-83. <https://doi.org/10.15388/STEPP.2022.38>

Nutzungsbedingungen:

Dieser Text wird unter einer CC BY Lizenz (Namensnennung) zur Verfügung gestellt. Nähere Auskünfte zu den CC-Lizenzen finden Sie hier:

<https://creativecommons.org/licenses/by/4.0/deed.de>

Terms of use:

This document is made available under a CC BY Licence (Attribution). For more information see:

<https://creativecommons.org/licenses/by/4.0>

Gimstamumo ir lyčių revoliucijos sąsajos: Lietuva lyginamojoje perspektyvoje

Dovilė Galdauskaitė

Vilniaus universitetas
Vilnius University
dovile.galdauskaite@fsf.vu.lt

Santrauka. Straipsnyje taikant lyginamąją perspektyvą analizuojamos Lietuvos ir dar penkių Europos šalių požiūrio į lyčių vaidmenis tendencijos, egalitariškumo ir gimstamumo pokyčių sąsajos. Analizė atliekama naudojant penkių tarptautinių tyrimų duomenis, kuriais remiantis konstruojamas požiūrio į lyčių vaidmenis egalitariškumo indeksas. Atlikta analizė rodo, kad Lietuva iš kitų analizuojamų šalių išsiskiria labiausiai tradiciniu ir lėčiausiai egalitarėjusiu požiūriu į lyčių vaidmenis bei lyčių revoliucijos stagnacija. Analizė patvirtina U formos sąsajas tarp gimstamumo lygio ir požiūrio į lyčių vaidmenis beveik visose šalyse. Gauti rezultatai atskleidžia, kad šioms sąsajoms gali turėti poveikį ne tik lyčių lygiateisiškumo lygis, bet ir požiūrio į lyčių vaidmenis variacija ir normatyviškumas.

Pagrindiniai žodžiai: gimstamumas, vaikų susilaukimas, lyčių lygybė, lyčių lygiateisiškumas, lyčių vaidmenys.

Links Between Fertility and Gender Revolution: Lithuania from a Comparative Perspective

Summary. The study analyses trends in egalitarianism in gender role attitudes and changing associations between fertility and gender equity within and across countries and over time. Lithuania is compared to five European countries, employing an index of gender role attitudes that is constructed based on five international surveys. Findings reveal that Lithuania is not only the most traditional and slowest in transition to egalitarianism of all the countries analyzed, but also stagnating in gender revolution. The results support a U-shaped pattern between changes in fertility and gender role attitudes in almost all countries. This relationship can be moderated not only by levels of gender-equitable attitudes, but also by dispersion in attitudes and normativity of dominant gender role attitudes. The results reveal that maturation of the gender revolution can have a moderating effect.

Keywords: fertility, childbearing, gender equality, gender equity, gender roles

Įvadas

Fundamentalūs gimstamumo pokyčius išsivysčiusiose šalyse jau keletą dešimtmečių lydi gimstamumo svyravimai: spartus mažėjimas iki kartų kaitą neužtikrinančio lygio, išlikimas ilgą laiką žemo lygio, trumpalaikis atsigavimas (Sobotka, 2017), po kurio

Received: 2022 04 20. Accepted: 2022 06 17

Copyright © 2022 Dovilė Galdauskaitė. Published by Vilnius University Press. This is an Open Access article distributed under the terms of the Creative Commons Attribution Licence, which permits unrestricted use, distribution, and reproduction in any medium, provided the original author and source are credited.

Šiaurės Europos šalyse ir kituose regionuose, tarp kurių ir Lietuva, gimstamumas mažėjo (Lappegård, 2020). Periodinis suminis gimstamumo rodiklis Lietuvoje 1990 m. buvo 2,02, 2002 m. – 1,23, 2015 m. – 1,70, o 2020 m. sumažėjo iki 1,48 (Lietuvos statistikos departamentas, 2022). Nepaisant kai kurių svyravimų, kohortinis suminis gimstamumo rodiklis moterų, kurios gimė 1944–1969 m., taip pat mažėja (Human Fertility Database, 2021).

Pastaraisiais dešimtmečiais, reaguojant į nepalankias ilgalaikes gimstamumo tendencijas, gimstamumo mikro- ir makrolygmenų veiksniai analizuojami ypač aktyviai. Dabar viena iš svarbiausių gimstamumo tyrimų kryptių remiasi idėjomis apie gimstamumo lygio ir lyčių lygybės (angl. *gender equality*), lyčių lygiateisiškumo (angl. *gender equity*), lyčių revoliucijos (angl. *gender revolution*) sąsajas (McDonald, 2000a, 2000b, 2013; Esping-Andersen ir Billari, 2015; Goldscheider, Bernhardt ir Lappegård, 2015). Šių idėjų pagrindinė mintis – visuomenėse dominuojant tradiciniams lyčių vaidmenims, gimstamumas išlieka gana didelis. Prasidėjus lyčių revoliucijai, gimstamumas krenta iki žemo lygio ir bent kartų kaitai artimas gimstamumas gali būti pasiektas, kai pereinama prie egalitarizmu grįsto lyčių vaidmenų modelio. Pirminiais lyčių revoliucijos ženklais laikomi egalitarėjimo linkme vykstantys požiūrio į lyčių vaidmenis pokyčiai (Goldscheider, Bernhardt ir Lappegård, 2015).

Lietuvoje ilgą laiką išliekantis mažas gimstamumas skatina tai lemiančių veiksnių tyrimus. Lyčių lygybės veiksnio įtakos gimstamumui analizė Lietuvoje ypač aktuali dėl labai kontroversiškų lyčių lygybės dimensijų ir tendencijų skirtingose srityse, institucijose ir skirtingu lygmeniu. Jau daugiau nei dvidešimt metų periodinis gimstamumo rodiklis Lietuvoje 1,23–1,70. O kai kurios makrolygmens lyčių lygybės dimensijos galėtų būti vertintinos kaip ilgalaikių ir didelių lyčių lygybės tendencijų žymės. Lietuvoje moterų išsilavinimas labai aukštas ir gerokai aukštesnis nei vyrų. 2020 m. duomenimis, Lietuvos moterys labiausiai išsilavinusios visoje Europos Sąjungoje (toliau – ES) (Eurostat, 2021a). Sovietmečiu galiojant visiško darbo užimtumo politikai, Lietuvoje pasiektas labai didelis moterų užimtumas rinkos ekonomikos sąlygomis sumažėjo, tačiau išliko didelis ir beveik lygus vyrų užimtumui. 2020 m. užimtų 20–64 metų Lietuvos vyrų ir moterų skirtumas buvo mažiausias visoje ES – 1,7 procentinio punkto (Eurostat, 2021b). O bendrojo lyčių lygybės lygio ir ypač nelygybės namų ūkio lygmeniu situacija ir pokyčiai Lietuvoje nėra pozityvūs. Remiantis Europos lyčių lygybės instituto (2021) lyčių lygybės indeksu, Lietuva yra 20 vietoje ES ir nuo 2010 m. nukrito per tris vietas.

Šiame straipsnyje pristatomo tyrimo tikslas – išanalizuoti gimstamumo ir lyčių lygybės / lygiateisiškumo sąsajas Lietuvoje, taikant lyginamąją perspektyvą. Remiantis devyniais duomenų rinkiniais iš penkių tarptautinių tyrimų, Lietuva 1990–2017 m. laikotarpiu lyginama su Švedija, Estija, Austrija, Italija ir Prancūzija. Lietuva kelis kartus įtraukta į tarptautinę lyginamąją gimstamumo ir lyčių lygybės (Mills, 2010) ar lyčių lygiateisiškumo (Arpino, Esping-Andersen ir Pessin, 2015) analizę, tačiau šis tyrimas išsiskiria ilgesne laiko perspektyva ir gana retai taikoma gimstamumo bei lyčių lygybės / lygiateisiškumo sąsajų lyginamąja šalių analize.

Gimstamumo ir lyčių revoliucijos sąsajos

McDonald (2000a, 2000b), reaguodamas į išsivysčiusiose šalyse matomus gimstamumo pokyčius ir ilgai išliekantį mažą gimstamumą, pasiūlė perspektyvą, jungiančią gimstamumo ir lyčių lygybės, lyčių lygiateisiškumo¹ arba lyčių revoliucijos idėjas. McDonald (2000a) požiūriu, mažas gimstamumas yra lyčių lygybės lygio neatitiktis į individą (išsilavinimas, darbo rinka) ir į šeimą (darbo rinkos sąlygos, paslaugos, valstybės parama, šeima) orientuotose institucijose padarinys. Kad gimstamumas atsigautų, būtinas didesnis lyčių lygiateisiškumas šeimos institute, o tam reikia socialinių, kultūrinių ir moralinių pokyčių – požiūrio į lyčių vaidmenis pasikeitimo, vyro šeimos maitintojo ir moters namų šeiminkės šeimos modelio irimo, perkuriant vyro ir moters vaidmenų socialines reikšmes (McDonald 2000b).

Vėliau McDonald idėjas papildė Esping-Andersen ir Billari (2015), jie pasiūlė daugybinių pusiausvyrų perspektyvą. Pagrindinė perspektyvos idėja – tarp gimstamumo ir kintamo normatyviškai dominuojančio lyčių vaidmenų modelio yra U formą primenantys ryšiai, kurie lyčių revoliucijos eigoje kinta. Vykstant lyčių revoliucijai, pereinama nuo tradicinės pusiausvyros modelio, kai, dominuojant tradiciniam vyro šeimos maitintojo ir moters namų šeiminkės modeliui, gimstamumas yra gana didelis (artimas kartu kaitai), prie lyčių egalitarizmu grįsto pusiausvyros modelio, kai gimstamumas vėl pradeda didėti. Perėjimo periodu, irstant tradiciniams lyčių vaidmenims, vyrauja daugybinė pusiausvyra – normatyvinių elgesio gairių įvairovė, netikrumas dėl su lytimi ir šeima susietų tapatumų. Šiuo periodu gimstamumas krenta (Esping-Andersen ir Billari, 2015).

Perėjimas prie egalitarizmu grįsto lyčių vaidmenų modelio prasideda nuo požiūrių, susijusių su socialiniais vyro ir moters vaidmenimis privačioje ir viešojoje srityse, kaitos. Nauja lyčių vaidmenų struktūra, susiformuojanti lyčių revoliucijos eigoje, reikalauja elgesio adaptacijos, naujų elgesio modelių generavimo ir perėmimo. Elgesys turi prisitaikyti prie besikeičiančių požiūrių, kurių kaitai reikalingos atitinkamos struktūrinės galimybės (Goldscheider, Bernhardt ir Lappegård, 2015). Perėjus prie egalitarizmu grįsto pusiausvyros modelio, palaikomas ne tik egalitarinis požiūris į lyčių vaidmenis, bet ir sukuriama galimybė realizuoti elgseną, atitinkančią šį požiūrį (Arpino, Esping-Andersen ir Pessin, 2015).

Lyčių vaidmenų transformaciją gali spartinti arba lėtinti įvairūs veiksniai – kultūriškai įkūnytoms normoms, vertybėms, suvokimams ir požiūriams. Kaip rodo Arpino, Esping-Andersen ir Pessin (2015) 27 Europos ir Šiaurės Amerikos šalių analizė, minėtas U formos gimstamumo ir požiūrio į lyčių vaidmenis sąsajas moderuoja vyrų ir moterų požiūrio (ne)sutaptis. Matoma tendencija – kuo vyrų ir moterų požiūris labiau sutampa, tuo perėjimas prie naujo pusiausvyros modelio yra greitesnis ir egalitarinių požiūrių poveikis

¹ McDonald (2013) išskiria lyčių lygybės (angl. *gender equality*) ir lyčių lygiateisiškumo (angl. *gender equity*) koncepcijas. Lyčių lygybė yra matuojama atsižvelgiant į moterų ir vyrų padėties įvairiose srityse skirtumus, o lyčių lygiateisiškumas atspindi lygių galimybių suvokimą ir yra orientuotas į teisingumo vertinimą. Požiūriai į lyčių vaidmenis, kurie yra naudojami šiame tyrime, atspindi lyčių normų suvokimą. Tai laikoma lygiateisiškumui artima koncepcija (Arpino, Esping-Andersen ir Pessin, 2015).

gimstamumui stipresnis. Požiūrių nesutapimas pasireiškia neužtikrintumu ar normatyviniu konfliktu, dėl kurio ribojamas vaikų susilaukimas. Būtent pereinamajame etape, kai nėra dominuojančio pusiausvyros modelio, požiūrio į lyčių vaidmenis variacija yra didžiausia (Esping-Andersen ir Billari, 2015). Pokyčiai vyksta greičiau ten, kur socialinė politika, ypač darbo ir šeimos derinimą užtikrinančios priemonės, kaip normatyvumą įgalinančios struktūros, geriau ir greičiau adaptuojasi prie kintančių lyčių vaidmenų bei šeimos formavimo lūkesčių, taip sudarydamos sąlygas elgsenoms, kurias norima realizuoti (Esping-Andersen ir Billari, 2015).

Tyrimo metodika

Siekiant straipsnyje iškelto tikslo – išanalizuoti gimstamumo ir lyčių lygiateisiškumo sąsajas Lietuvoje, taikant lyginamąją perspektyvą, empiriniam tyrimui yra keliami šie uždaviniai:

1. Remiantis sukurtu požiūrio į lyčių vaidmenis egalitariškumo indeksu, palyginti, kaip keičiasi požiūris į lyčių vaidmenis.
2. Išanalizuoti gimstamumo ir lyčių vaidmenų modelių kaitos ryšius.
3. Išanalizuoti gimstamumo ir požiūrio į lyčių vaidmenis normatyviškumo ryšius.

Tyrimų ir kintamųjų atranka. Siekiant atlikti lyginamąją Lietuvos ir kitų šalių analizę, pagrindiniai analizėje naudojamų tyrimų atrankos kriterijai – kiekybiniai, tarptautiniai ir lyginamieji. Analizei atrinkti penki tarptautiniai tyrimai ir devyni duomenų rinkiniai. Tyrimai atlikti 1990–2017 metais (1 lentelė):

- Europos vertybių tyrimas (angl. *European values study – EVS*) (EVS, 2011a, 2011b, 2016, 2020) atliktas 1990, 1999, 2008 ir 2017 metais.
- Tarptautinio socialinio tyrimo programos tyrimas (angl. *International social survey programe – ISSP*) (ISSP Research Group, 1997, 2016) atliktas 1994 ir 2012 metais.
- Gyventojų politikos vertinimo tyrimas (angl. *Population policy acceptance survey–PPAS*) (BiB, 2008) atliktas 2001 metais.
- Kartų ir lyčių tyrimas² (angl. *Generations and Gender survey – GGS*) (Gauthier et al., 2018) atliktas 2006 metais.
- Europos socialinis tyrimas (angl. *European social survey – ESS*) (ESS, 2010) atliktas 2010 metais.

Iš visų analizėje naudojamų tyrimų atrenkami klausimai apie požiūrį į lyčių vaidmenis – vyro, tėvo, motinos, moters vaidmenis šeimoje ir darbo rinkoje, ryšius su vaikais (1 priedas). Atsižvelgiant į klausimų skirtumus tyrimuose, lyginamoji perspektyva – konceptualioji, vertinamas bendras požiūris į lyčių vaidmenis. Gimstamumo dimensijai vertinti naudojamas periodinis suminis gimstamumo rodiklis³.

² Analizei naudojami Kartų ir lyčių 1 bangos duomenys (DOIs: 10.17026/dans-z5z-xn8g; <https://www.ggp-i.org/>).

³ Suminio gimstamumo rodiklio svyravimams sumažinti analizei reikalingų metų reikšmės, sutampančios su tyrimų atlikimo metais, naudojami dvejų arba trejų metų vidurkiai. Periodinio suminio gimstamumo rodiklio duomenų šaltinis: Human Fertility Database (2021). www.humanfertility.org [Žiūrėta 2021-07-17].

1 lentelė. Analizei atrinkti tyrimai pagal šalis

Šalys*	Tyrimai, kuriuose dalyvavo šalys
Lietuva	EVS1990, ISSP1994, EVS1999, PPA2001, GGS2006, EVS2008, ESS2010, ISSP2012, EVS2017
Austrija	EVS1990, ISSP1994, PPA2001, GGS2006, EVS2008, ESS2010, ISSP2012, EVS2017
Estija	EVS1990, EVS1999, PPA2001, GGS2006, EVS2008, ESS2010, EVS2017
Italija	EVS1990, ISSP1994, EVS1999, PPA2001, EVS2008, EVS2017
Prancūzija	EVS1990, EVS1999, GGS2006, EVS2008, ESS2010, ISSP2012, EVS2017
Švedija	EVS1990, ISSP1994, EVS1999, GGS2006, EVS2008, ESS2010, ISSP2012, EVS2017

*Ne visas šalys dalyvavo visuose tyrimuose

Šalių atranka. Siekiant atskleisti bendras ir specifines Lietuvos gimstamumo ir lyčių lygybės sąsajas ir kaitos tendencijas, pasirinkta lyginamoji analizė. Lietuva lyginama su Švedija, Estija, Prancūzija, Italija ir Austrija. Šių šalių pasirinkimo kriterijai kompleksiniai. Gimstamumo ir lyčių lygybės, lyčių lygiateisiškumo atžvilgiu pasirinktos šalys atspindi skirtingus gimstamumo režimus ir tendencijas, skiriasi lyčių lygybės lygiai ir lyčių lygybės politika. Šie aspektai yra susiję su platesniu gerovės, socialinės politikos, šeimos politikos ir sociokultūriniu kontekstais. Skirtingos kontekstinių veiksnių, gimstamumo ir lyčių lygybės tendencijų kombinacijos gali būti naudingos aiškinant ir interpretuojant gana kontroversišką lyčių lygybės kontekstą Lietuvoje. Siekiant atspindėti šalių įvairovę, atskleisti specifinius šalių bruožus, derinamos skirtingos tipologijos.

- Lietuva gerovės atžvilgiu įvardijama pokomunistinės gerovės arba „minimalios gerovės“ valstybe (Aidukaitė, Bogdanova ir Guogis, 2012).
- Estija iš Baltijos šalių išsiskiria protestantiškumu ir liberalizmu, o Lietuva – katalikiškumu ir familializmu (Fux, 2008). Estiją ir Švediją vienija defamilialistinė šeimos politika, nukreipta į individualizmą (Lohmann ir Zagel, 2016).
- Švedija priskiriama prie socialdemokratinių gerovės valstybių (Esping-Andersen, 1990). Švedijos, kaip ir kitų Šiaurės Europos šalių, gimstamumas dar prieš dešimtmetį buvo artimas kartų kaitą užtikrinančiam lygiui, nulemtam aukšto lyčių lygybės lygio, išplėtos socialinės politikos, leidžiančios derinti darbo ir šeimos įsipareigojimus (Lappegård, 2020).
- Prancūzija Europoje išsiskiria demografinių procesų ir šeimos politikos pažanga. Čia pasiektas pasirenkamasis familializmas (angl. *optional familialism*) sudaro sąlygas rinktis – rūpintis vaikais namuose ar naudotis vaikų priežiūros paslaugomis (Leitner, 2014).
- Italija Europoje išsiskiria ilgalaikiu mažu gimstamumu ir vyraujančia familialistine gerovės sistema, kai reikšmingiausias vaikų priežiūros vaidmuo tenka šeimai (Fux, 2008).

- Austrija atstovauja konservatyvioms, katalikiškoms šalims, joje stipri sekuliarizacija ir gerovės sistema plėtojama laikantis subsidarumo principo (Fux, 2008). Šalyje vyrauja eksplisitinis familializmas (angl. *explicit familialism*), kai šeima yra pagrindinė rūpintoja, pasitelkiamos familialistinės socialinės politikos priemonės (Leitner, 2014).

Duomenų analizė ir metodai. Gimstamumo ir požiūrio į lyčių vaidmenis sąsajos analizuojamos naudojant keletą metodų. Viena analizės kryptis – kuriami indeksai arba kitokie sudėtiniai kintamieji (Bolzendahl ir Myers, 2004; Lucier-Greer ir Adler-Baeder, 2012). Kita, rečiau pasirenkama kryptis, siekiant vertinti egalitarizmo dinamiškumą ir pokyčius, apima tyrimus, kuriuose naudojami klasterinės analizės metodai (Brinton ir Lee, 2016; Scarborough, Sin ir Risman, 2019).

Šiame tyrime naudojami duomenys apdorojami SPSS (*Statistical Package for Social Sciences for Windows*) statistinių programų paketu, 22 versija. Siekiant atspindėti bendrąsias požiūrio į lyčių vaidmenis kaitos tendencijas, gimstamumo ir požiūrio į lyčių vaidmenis egalitariškumo ir šių požiūrių variacijos sąsajas, analizė atliekama remiantis sukonstruotu požiūrio į lyčių vaidmenis egalitariškumo indeksu, taikomu 25–44 metų respondentams. Tai ne tik pati reproduktyviausia amžiaus grupė, tačiau, remiantis Raybould ir Sear (2021) atlikta sistemine teorijų ir empirinių tyrimų apie lyčių revoliucijos ir gimstamumo sąsajas analize, dažniausiai šio tipo tyrimuose analizuojama grupė.

2 lentelė. Požiūrio į lyčių vaidmenis egalitariškumo indekso patikimumas

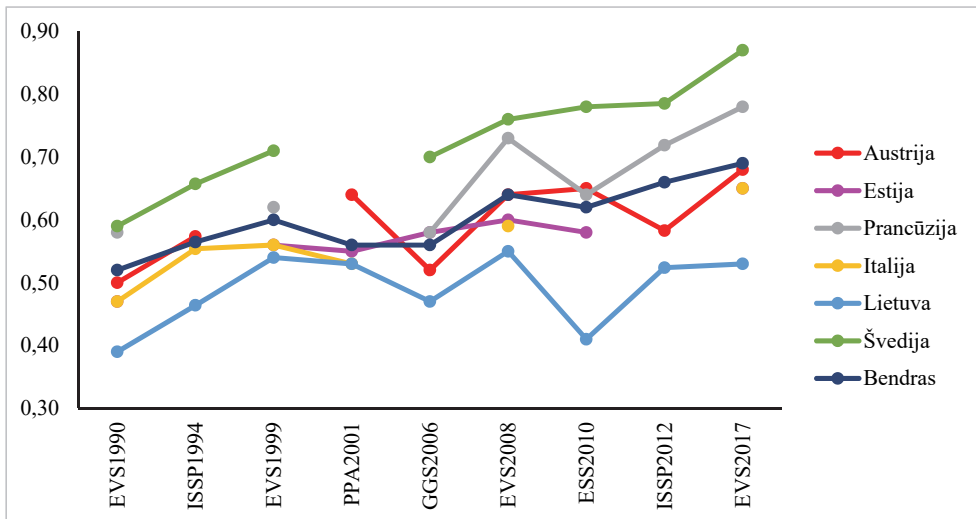
Duomenų rinkinys	Cronbach alpha	Kintamųjų skaičius	Imties dydis
EVS 1990	0,61	6	2004
ISSP 1994	0,73	11	1427
EVS 1999	0,58	7	2101
PPAS 2001	0,55	7	2109
GGG 2006	0,60	7	12365
EVS 2008	0,70	8	2201
ESS 2010	0,60	2	2601
ISSP 2012	0,80	7	1560
EVS 2017	0,80	7	1313

Indeksui konstruoti naudojami kintamieji perkoduojami taip, kad mažiausia reikšmė būtų 0 ir sulyginama taip, kad visų kintamųjų mažiausia reikšmė atitiktų tradicinį požiūrį, o didžiausia reikšmė – egalitarinį požiūrį (1 priedas) Siekiant palyginamumo skaičiuojant indeksą naudojami visų kintamųjų vidurkiai, kurių suma yra padalijama iš 3 arba 4, atsižvelgiant į tai, kokia aukščiausia kintamojo skalės reikšmė, taip suvienodintos indekso kitimo ribos (nuo 0 iki 1). Indekso patikimumą rodanti Cronbach alpha svyruoja nuo 0,55 iki 0,80 (2 lentelė).

Rezultatai

Transformacija egalitariškumu grįsto lyčių vaidmenų modelio link

Bendrieji požiūrio į lyčių vaidmenis pokyčiai Lietuvoje, Austrijoje, Estijoje, Italijoje, Prancūzijoje ir Švedijoje 1990–2017 metais vertinami remiantis požiūrio į lyčių vaidmenis egalitarėjimo indekso vidurkiais (1 pav.). Apskritai požiūris į lyčių vaidmenis beveik nuosekliai, nors ir nedaug (0,17), tačiau egalitarėjo. Indekso vidurkis padidėjo nuo 0,52 iki 0,69. Visos šalys, nors ir nedaug, tačiau tapo egalitariškesnėmis. Periodo pradžioje šalys buvo artimesnės viena kitai – indekso vidurkio skirtumas tarp tradiciškiausios ir egalitariškiausios šalies buvo 0,20, tačiau didėjo ir periodo pabaigoje pasiekė 0,34. Galima teigti, kad, nepaisant bendro egalitarėjimo, rodančio lyčių revoliucijos progresą link egalitariškumu grįsto pusiausvyros modelio, tuo pačiu metu vyko požiūrio į lyčių vaidmenis divergencija.



1 pav. Požiūrio į lyčių vaidmenis egalitariškumo indeksas, 1990–2017 m.

Šalys skiriasi ne tik pagal požiūrio į lyčių vaidmenis egalitariškumo lygį, bet ir pagal egalitarėjimo greitį. Tradiciškiausia ir lėčiausiai egalitarėjančia šalimi visą periodą buvo Lietuva, jos indekso vidurkis nors ir svyravo, tačiau per visą analizuojamą periodą padidėjo mažiausiai – 0,14, nuo 0,39 iki 0,53, tai yra perpus mažesnis pokytis nei egalitariškiausioje ir labiausiai egalitarėjusioje visą periodą Švedijoje. Tarpines pozicijas visą periodą užėmė Austrija, Estija, Italija, jų indekso vidurkis padidėjo po 0,18, ir Prancūzija, kurios indekso vidurkis padidėjo 0,20. Šios šalys nebuvo nei egalitariškiausios, nei tradiciškiausios ir egalitarėjo kiek lėčiau nei Švedija.

3 lentelė. Požiūrio į lyčių vaidmenis egalitarėjimo indekso charakteristikos

		Austrija	Estija	Prancūzija	Italija	Lietuva	Švedija	Bendras
EVS1990	Vidurkis	0,50	0,47	0,58	0,47	0,39	0,59	0,52
	Stand. nuokrypis	0,17	0,13	0,17	0,13	0,12	0,21	0,17
ISSP1994	Vidurkis	0,57			0,55	0,46	0,66	0,56
	Stand. nuokrypis	0,15			0,10	0,09	0,12	0,14
EVS1999	Vidurkis		0,56	0,62	0,56	0,54	0,71	0,60
	Stand. nuokrypis		0,12	0,17	0,13	0,10	0,14	0,15
PPAS2001	Vidurkis	0,64	0,55		0,53	0,53		0,56
	Stand. nuokrypis	0,16	0,13		0,17	0,12		0,17
GGS2006	Vidurkis	0,52	0,58	0,58		0,47	0,70	0,56
	Stand. nuokrypis	0,13	0,16	0,17		0,11	0,13	0,16
EVS2008	Vidurkis	0,64	0,60	0,73	0,59	0,55	0,76	0,64
	Stand. nuokrypis	0,17	0,11	0,14	0,13	0,10	0,14	0,15
ESS2010	Vidurkis	0,65	0,58	0,64		0,41	0,78	0,62
	Stand. nuokrypis	0,26	0,20	0,26		0,19	0,19	0,25
ISSP2012	Vidurkis	0,58		0,72		0,52	0,79	0,66
	Stand. nuokrypis	0,21		0,18		0,13	0,17	0,20
EVS2017	Vidurkis	0,68	0,65	0,78	0,65	0,53	0,87	0,69
	Stand. nuokrypis	0,21	0,19	0,19	0,18	0,16	0,16	0,21

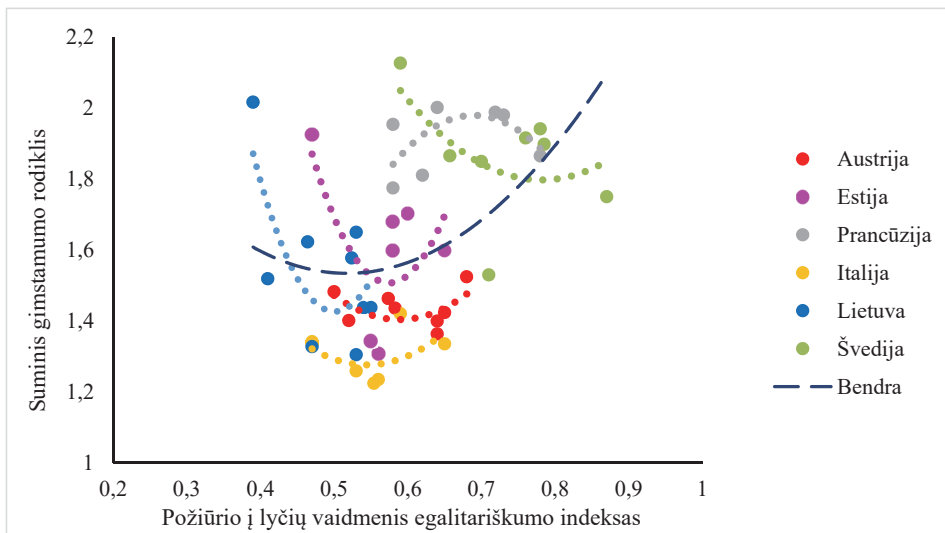
Skirtingas požiūrio į lyčių vaidmenis egalitariškumo lygis ir egalitarėjimo tempas šalyse rodo skirtingus lyčių revoliucijos etapus. Lietuva išsiskiria ne tik kaip tradiciškiausia ir lėčiausiai egalitarėjanti, bet ir labiausiai stagnuojanti lyčių revoliucijos eigoje. Indeksas analizės periodo pradžioje buvo 0,39 ir, remiantis EVS1999 duomenimis, pasiekus 0,54, toliau tik nedaug svyravo ir analizuojamo periodo pabaigoje buvo 0,53. Taigi Lietuva egalitarėjo tik pirmą Nepriklausomybės dešimtmetį – iki šio šimtmečio pradžios. Švedija jau analizės periodo pradžioje buvo egalitariškiausia ir arčiausiai lyčių egalitarizmu grįsto lyčių vaidmenų pusiausvyros modelio. Nors Prancūzijos ir Švedijos egalitarizmo lygis periodo pradžioje buvo beveik toks pat, periodo eigoje Švedija egalitarėjo sparčiau. Austrijos, Estijos ir Italijos, visą periodą užėmusių tarpines pozicijas, kelias egalitariškumo link gana panašus į Prancūzijos. Šiose šalyse nuo analizuojamo periodo antros pusės matomas ženklus postūmis egalitariškumu grįsto pusiausvyros modelio link, tačiau postūmis Prancūzijoje didesnis ir naujo pusiausvyros modelio įsigalėjimas ryškesnis. Taigi, šalių transformacija link egalitarizmu grįsto lyčių vaidmenų modelio vyksta gana skirtingai.

Dar vienas požiūrių įsigalėjimo vertinimo matas – standartinis nuokrypis. Kuo mažesnis standartinis nuokrypis, tuo didesnis išreiškiamo požiūrio arba vyraujančio požiūrio į lyčių vaidmenis modelio normatyvumas. Nors Lietuva ir Austrija gana artimos savo požiūrio į lyčių vaidmenis egalitarėjimo kryptimis, tačiau normatyviškumo atžvilgiu priešinguose poliuose. Lietuvos standartiniai nuokrypiai visų tyrimų atveju buvo ma-

žiausi, tai yra normatyvumas didžiausias. Beveik visais atvejais Austrijoje dažniausiai galima matyti didžiausią standartinį nuokrypį. Tai rodo mažiausią vyraujančių požiūrių normatyviškumą.

Požiūrio į lyčių vaidmenis ir gimstamumo sąsajos

Sąsajos tarp gimstamumo ir lyčių lygiateisiškumo dimensijos įvertintos be prognozavimo pritaikius daugianarę funkciją, atskleidžia bendrą tendenciją tarp šalių ir šalių skirtumus (2 pav.). Visas šalis apimančioje imtyje matomas U formą primenantis požiūrio į lyčių vaidmenis ir gimstamumo ryšys. Nors dėl ryškesnės dešinės pusės forma labiau primena ne U, o J. Tokia forma gali būti susijusi su bendra šalių pažanga žengiant egalitarinių lyčių vaidmenų dominavimo link, kai gimstamumo ir egalitariškumo ryšys tampa teigiamas – didėjant egalitariškumui, didėja ir gimstamumas.

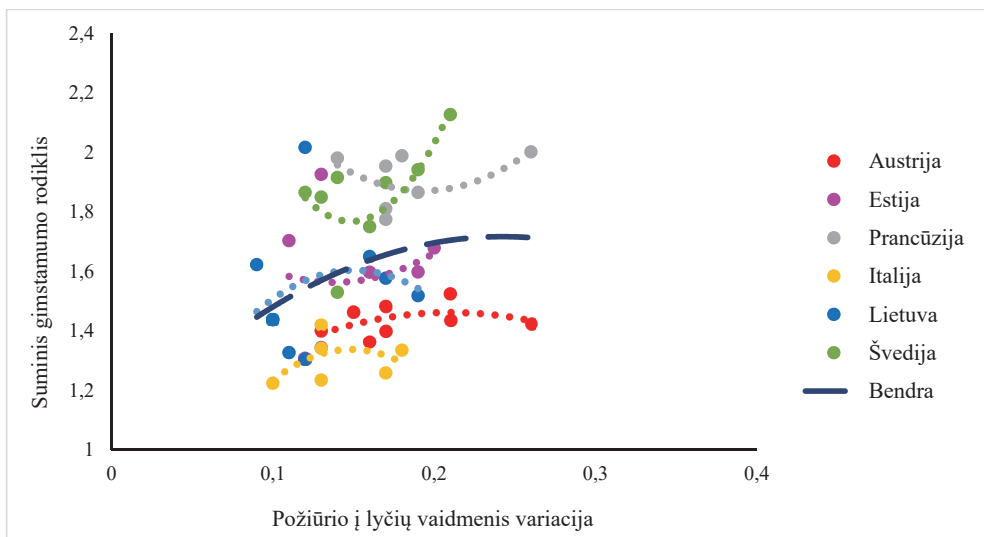


2 pav. Požiūrio į lyčių vaidmenis egalitariškumo ir gimstamumo sąsajos

Šalių analizė rodo, kad sąsajos visose šalyse, išskyrus Prancūziją, panašios į U formą. Tačiau panašu, kad sąsajos kinta priklausomai nuo skirtingų lyčių revoliucijos etapų. Lietuvoje, kaip ir Estijoje, ryškesnis periodas, kai gana mažas egalitariškumo lygis buvo susijęs su dar gana dideliu gimstamumu. Tai panašu į tradicinio lyčių vaidmenų modelio dominavimo metu matomas gimstamumo ir požiūrio į lyčių vaidmenis ryšio tendencijas (Esping-Andersen ir Billari 2015). Prancūzijoje nustatytos tendencijos priešingos matomoms kitose šalyse ir teorinėms idėjoms, tačiau tai gana prieštaringas rezultatas, turint omenyje, kad Prancūzija išliko viena egalitariškiausių visą analizuojamą laikotarpį. Visose šalyse, išskyrus Prancūziją, ryškesnis ir daugybinės pusiausvyros periodas, kuris atrodo labiausiai užtrukęs Austrijoje ir Italijoje, nes ryškesnė tik U apatinė dalis. Po

daugybinės pusiausvyros periodo eina periodas, kai, didėjant egalitariškumui, didėja ir gimstamumas. Šios tendencijos nėra nė vienoje šalyje, tačiau perėjimas prie egalitarizmu grįsto pusiausvyros modelio ryškiausias kreivių formomis panašiose šalyse – Lietuvoje ir Estijoje bei visas šalis jungiančios imties atveju.

U formą primenančios kreivės skirtingos ir dalinės, jų plokštumas skiriasi ir tai gali būti susiję su požiūrio į lyčių vaidmenis variacija (Arpino, Esping-Andersen ir Billari, 2015). Variaciją galima vertinti naudojant požiūrio į lyčių vaidmenis egalitariškumo indekso standartinį nuokrypį. Kaip rodo atlikta analizė, gimstamumo ir požiūrio į lyčių vaidmenis egalitariškumo variacijos kinta skirtingai (3 pav.). Visas šalis apimančios imties atveju matoma, kad, didėjant variacijai, didėja ir gimstamumas. Šalių lygmens analizė rodo, kad, atsižvelgiant į sąsajų kryptį, galima išskirti dvi šalių grupes. Pirmą grupę – Prancūzija, Švedija ir Estija, antra – Lietuva, Austrija ir Italija. Pirmos šalių grupės gimstamumo ir požiūrio į lyčių vaidmenis variacijos sąsajos labiau atspindi U formą. Iki tam tikro laiko, didėjant variacijai, didėja ir gimstamumas, tada – ryšys pakeičia kryptį ir, didėjant variacijai, gimstamumas mažėja. Antroje grupėje ryšys priešingos krypties ir labiau primena apverstą U formą – iš pradžių, variacijai didėjant, didėja ir gimstamumas, tačiau, pasiekus tam tikrą lygį, variacijai didėjant, gimstamumas ima mažėti.



3 pav. Požiūrio į lyčių vaidmenis variacijos ir gimstamumo sąsajos

Vertinant požiūrio į lyčių vaidmenis egalitariškumą galima teigti, kad pirmai grupei priskirtos Švedija ir Prancūzija yra pačios egalitariškiausios šalys iš analizuojamų, tačiau Estija, priklausanti šiai grupei, nėra tarp trijų egalitariškiausių, už ją egalitariškesnė Austrija. Požiūrio į lyčių vaidmenis variacija nėra grupės vienijantis kriterijus. Į tą pačią antrą grupę patenka šalis, kurios standartinis nuokrypis dažniausiai buvo didžiausias – Austrija, ir ta, kurios šis nuokrypis mažiausias – Lietuva. Atsižvelgiant į požiūrio į lyčių

vaidmenis egalitariškumo ir gimstamumo ryšius bei lyčių revoliucijos etapą, tendencijos Esping-Andersen ir Billari (2015) požiūriu, turėtų būti priešingos – variacija maža, kai pasiekta tradicinė arba lyčių egalitarizmu grįsta pusiausvyra, variacija didelė, kai vyrauja pereinamasis arba kitaip – daugybinės pusiausvyros periodas. Trečias galimas grupės vienijantis aspektas – gimstamumas. Prancūzijos, Švedijos ir Estijos gimstamumo lygis, vertinant periodinį suminį gimstamumo rodiklį, vidutiniškai visą analizės laikotarpį buvo didesnis nei kitose trijose šalyse – Austrijoje, Italijoje ir Lietuvoje. Susidaro įspūdis, kad požiūriu į lyčių vaidmenis variacijos ir gimstamumo sąsajos priklauso nuo gimstamumo lygio. Galima daryti prielaidą, kad keli kriterijai lemia tai, kokiai grupei priskirta šalis, galbūt reikšmingas lyčių revoliucijos etapas. Švedija jau nuo pat analizuojamo periodo pradžios buvo artimiausia egalitarizmu grįstam pusiausvyros modeliui, po jos sparčiausiai šis modelis įsitvirtino Prancūzijoje. Į kitą grupę patenkančiose Lietuvoje ir Austrijoje perėjimas prie naujo pusiausvyros modelio galėjo užtrukti dėl skirtingų aplinkybių: Lietuvoje dėl lyčių revoliucijos stagnacijos; Austrijoje dėl užtrukusios daugybinės pusiausvyros etapo. Italija ir Estija, vertinant egalitariškumo indeksu, egalitarėjo labai panašiai: tiek vidurkis, tiek standartinis nuokrypis buvo tapatūs visą analizės laikotarpį, bet jos priklauso skirtingoms grupėms. Dar vienas galimas kriterijus – kontekstinis. Šeimos politika Austrijoje, Lietuvoje ir Italijoje išsiskiria familialistiniais bruožais. Tačiau familializmo, gimstamumo ir požiūriu į lyčių vaidmenis normatyviškumo ryšiai nustatyti reikia atskiros, detalios analizės.

Išvados

Lyginamoji analizė atskleidžia keletą lyčių revoliucijos eigos ir tempo aspektų bei lyčių lygiateisiškumo ir gimstamumo sąsajas.

Pirma, nors visos šalys tapo egalitariškesnėmis, matoma ir požiūrių divergencija – skirtumas tarp egalitariškiausios ir tradiciškiausios šalių indekso vidurkių, lyginant analizės periodo pradžią ir pabaigą, padidėjo. Nepaisant lyčių revoliucijos bendrumų, šalių transformacija skiriasi tempais. Lyginant su kitomis šalimis, Lietuva visą analizuojamą (1990–2017 m.) laikotarpį išliko ne tik tradiciškiausia, padariusia mažiausią pažangą egalitariškumo link, bet ir išsiskiriančia labiausiai normatyviškai įsitvirtinusi požiūriais į lyčių vaidmenis bei stagnuojančia lyčių revoliucija. Kitose šalyse matoma aiškesnė transformacija egalitarinio lyčių vaidmenų modelio link. Švedija nuo pat analizės periodo pradžios buvo egalitariškiausia ir arčiausiai egalitarizmu grįsto lyčių vaidmenų pusiausvyros modelio. Kitose šalyse ženkliai transformacija link naujo pusiausvyros modelio buvo analizuojamo periodo antroje pusėje.

Antra, požiūriu į lyčių vaidmenis egalitariškumo ir gimstamumo sąsajų analizės rezultatai iš esmės patvirtina Esping-Andersen ir Billari (2015) keliamą idėją apie U formą primenančias sąsajas. Daugumoje šalių matoma, kad, dominuojant labiausiai tradiciniams požiūriams, gimstamumo ir lyčių lygiateisiškumo ryšys yra neigiamas, po to einančiu pereinamuoju laikotarpiu gimstamumas krenta žemyn, vėliau ryšys keičia kryptį ir, didėjant egalitarizmui, pradeda didėti ir gimstamumas. Nors Prancūzija išsiskiria

priešingomis tendencijomis, daugiausiai klausimų kelia Lietuvos atvejis. Nepaisant Lietuvoje matomos didžiausios lyčių revoliucijos stagnacijos, U formą atspindinčios požiūrio į lyčių vaidmenis ir gimstamumo sąsajos gana ryškios.

Trečia, požiūrio į lyčių vaidmenis variacija lyčių revoliucijos eigoje gali daryti nevienodą įtaką gimstamumo ir lyčių lygiateisiškumo sąsajoms. Atsižvelgiant į požiūrių variacijos ir gimstamumo ryšį, šalis galima suskirstyti į dvi grupes, tačiau šalis vienijančiam aspektui reikia išsamesnių tyrimų. Į pirmą grupę, kurioje matomas aiškus U formą primenantis ryšys, patenka Švedija, Prancūzija ir Estija. Antroje grupėje buvo priešingas ir labiau apverstą U formą primenantis ryšys. Į ją patenka Lietuva, Austrija ir Italija.

Atlikta analizė turi tam tikrų ribotumų. Nors duomenys naudojami iš skirtingų tyrimų ir kintamieji, kuriais remiantis konstruojamas požiūrio į lyčių vaidmenis egalitariškumo indeksas, nėra visiškai tapatūs, atlikta analizė ir gautas indeksas nerodo reikšmingų indeksų nuokrypių, o gaunamos gimstamumo ir požiūrio į lyčių vaidmenis tendencijos iš esmės atitinka teorines idėjas. Be to, skirtingų tyrimų duomenų naudojimas teikia galimybę analizuoti šalis, lyginant su kitais tyrimais ir teorinėmis idėjomis (pavyzdžiui, Arpino, Esping-Andersen ir Pessin, 2015; Mills, 2010; Myrskylą, Kohler ir Billari, 2011) remiantis gana ilga laiko perspektyva. Vis dėlto, siekiant tikslumo ir esant galimybei būtų naudinga atlikti analizę naudojant longitudinius duomenis.

Literatūra

Aidukaitė, J., Bogdanova, N., Guogis, A. (2012). *Gerovės valstybės kūrimas Lietuvoje: mitas ar realybė?* Lietuvos socialinių tyrimų centras.

Arpino, B., Esping-Andersen, G., Pessin, L. (2015). How Do Changes in Gender Role Attitudes Towards Female Employment Influence Fertility? A Macro-Level Analysis. *European Sociological Review*, 31(3), 370–382. <https://doi.org/10.1093/esr/jcv002>

Bolzendahl, C. I., Myers, D. J. (2004). Feminist attitudes and support for gender equality: Opinion change in women and men, 1974–1998. *Social Forces*, 83(2), 759–789. <https://doi.org/10.1353/sof.2005.0005>

Brinton, M. C., Lee, D.-J. (2016). Gender-Role Ideology, Labor Market Institutions, and Post-industrial Fertility. *Population and Development Review*, 42(3), 405–433. <https://doi.org/10.1111/padr.161>

Bundesinstitut für Bevölkerungsforschung (BiB), Wiesbaden (2008): Population Policy Acceptance Study (PPAS). GESIS Data Archive, Cologne. ZA4653 Data file Version 1.0.0. <https://doi.org/10.4232/1.4653>

Esping-Andersen, G. (1990). *The three worlds of welfare capitalism*. Princeton University Press.

Esping-Andersen, G., Billari, F. C. (2015). Re-theorizing Family Demographics. *Population and Development Review*, 41(1), 1–31. <https://doi.org/10.1111/j.1728-4457.2015.00024.x>

Eurostat. (2021a). Population by educational attainment level, sex and age [edat_ifse_03]. Interneto prieiga: https://ec.europa.eu/eurostat/web/products-datasets/-/edat_ifse_03 [Žiūrėta 2021-12-06].

Eurostat. (2021b). Employment and activity by sex and age [lfsi_emp_a]. Prieiga internetu: http://ec.europa.eu/eurostat/web/products-datasets/-/lfsi_emp_a [Žiūrėta 2021-12-06].

EVS. (2011a). EVS – European Values Study 1990: Integrated Dataset (EVS 1990). GESIS Data Archive, Cologne. ZA4460 Data file Version 3.0.0. <https://doi.org/10.4232/1.10790>

- EVS. (2011b). EVS – European Values Study 1999: Integrated Dataset (EVS1999). GESIS Data Archive, Cologne. ZA3811 Data file Version 3.0.0. <https://doi.org/10.4232/1.10789>
- EVS. (2016). EVS – European Values Study 2008: Integrated Dataset (EVS 2008). GESIS Data Archive, Cologne. ZA4800 Data file Version 4.0.0. <https://doi.org/10.4232/1.12458>
- EVS. (2020). European Values Study 2017: Integrated Dataset (EVS 2017). GESIS Data Archive, Cologne. ZA7500 Data file Version 4.0.0. <https://doi.org/10.4232/1.13560>
- Fux, B. (2008). Pathways of Welfare and Population-related Policies. In Ch. Hohn, Avramov, D., Kotowska, I. E. (Eds.), *People, population change and policies: Lessons from the Population Policy Acceptance Study – Volume 1* (pp. 59–90). Springer Netherlands.
- Gauthier, A. H., Cabaco, S. L., Emery, T. (2018). Generations and Gender Survey Study Profile. *Longitudinal and Life Course Studies*, 9(4), 456–465. <http://dx.doi.org/10.14301/lles.v9i4.500>
- Goldscheider, F., Bernhardt, E., Lappegård, T. (2015). The gender revolution: A framework for understanding changing family and demographic behavior. *Population and Development Review*, 41(2), 207–239. <https://doi.org/10.1111/j.1728-4457.2015.00045.x>
- Human Fertility Database. (2021). Max Planck Institute for Demographic Research (Germany) and Vienna Institute of Demography (Austria). Prieiga internetu: www.humanfertility.org [Žiūrėta 2021-07-17].
- ISSP Research Group. (1997). International Social Survey Programme: Family and Changing Gender Roles II (ISSP 1994). GESIS Data Archive, Cologne. ZA2620 Data file Version 1.0.0. <https://doi.org/10.4232/1.2620>
- ISSP Research Group. (2016). International Social Survey Programme: Family and Changing Gender Roles IV (ISSP 2012). GESIS Data Archive, Cologne. ZA5900 Data file Version 4.0.0. <https://doi.org/10.4232/1.12661>
- Lappegård, T. (2020). Future fertility trends are shaped at the intersection of gender and social stratification. *Vienna Yearbook of Population Research*, 18, 43–48. <https://doi:10.1553/populationyearbook2020.deb04>
- Leitner, S. (2014). Varieties of Familialism: Developing Care Policies in Conservative Welfare States. In P. Sandermann (Eds.), *The End of Welfare as We Know It? Continuity and Change in Western Welfare State Settings and Practices* (pp. 37–51). Opladen: Barbara Budrich.
- Lietuvos statistikos departamentas. (2022). Suminis gimstamumo rodiklis. Prieiga internetu: <https://osp.stat.gov.lt/lt/statistiniu-rodikliu-analize?hash=e44e84e1-c425-4afe-a9f1-a1ee251b884d> [Žiūrėta 2022-01-15].
- Lohmann, H., Zagel, H. (2016). Family policy in comparative perspective: The concepts and measurement of familization and defamilization. *Journal of European Social Policy*, 26(1), 48–65. <https://doi.org/10.1177/0958928715621712>
- Lucier-Greer, M., Adler-Baeder, F. (2012). Does couple and relationship education work for individuals in stepfamilies? A meta-analytic study. *Family Relations: An Interdisciplinary Journal of Applied Family Studies*, 61(5), 756–769. <https://doi.org/10.1111/j.1741-3729.2012.00728.x>
- McDonald, P. (2000a). Gender equity in theories of fertility transition. *Population and Development Review*, 26(3), 427–439. <https://doi.org/10.1111/j.1728-4457.2000.00427.x>
- McDonald, P. (2000b). Gender equity, social institutions and the future of fertility. *Journal of Population Research*, 17, 1–16. <https://doi.org/10.1007/BF03029445>
- McDonald, P. (2013). Societal foundations for explaining low fertility: Gender equity. *Demographic Research*, 28, 981–994. <http://www.jstor.org/stable/26349977>
- Mills, M. (2010). Gender Roles, Gender (In)equality and Fertility: An Empirical Test of Five Gender Equity Indices. *Canadian Studies in Population*, 37(3–4), 445–474. <https://doi.org/10.25336/P6131Q>

Raybould, A., Sear, R. (2021). Children of the (gender) revolution: A theoretical and empirical synthesis of how gendered division of labour influences fertility. *Population Studies*, 75(2), 169–190. <https://doi.org/10.1080/00324728.2020.1851748>

Scarborough, W. J., Sin, R., Risman, B. (2019). Attitudes and the stalled gender revolution: Egalitarianism, traditionalism, and ambivalence from 1977 through 2016. *Gender & Society*, 33(2), 173–200. <https://doi.org/10.1177/0891243218809604>

Sobotka, T. (2017). Post-transitional fertility: the role of childbearing postponement in fuelling the shift to low and unstable fertility levels. *Journal of Biosocial Science*, 49(S1), S20–S45. Cambridge University Press. <https://doi:10.1017/S0021932017000323>

1 priedas. Analizei atrinkti kintamieji / klausimai

Europos vertybių tyrimas (EVS)			
Atlikimo metai	Skalė: nuo 1 – visiškai sutinku iki 4 – visiškai nesutinku		
2008	1999	1990	Būti namų šeimininke yra tiek pat reikšminga, kiek ir dirbti
			Geriausia išeitis moteriai būti nepriklausoma – dirbti (apversta skalė)
			Savo indėlį į šeimos biudžetą turi įnešti tiek vyras, tiek moteris (apversta skalė)
			Dažniau nukenčia ikimokyklinio amžiaus vaikai tų motinų, kurios dirba
			Darbas yra svarbu, tačiau dauguma moterų nori turėti šeimą ir vaikus
			Dirbanti motina gali sukurti tokius pat šiltus ir tvirtus santykius su savo vaiku, kaip ir nedirbanti (apversta skalė)
			Apskritai tėvai gali taip pat gerai rūpintis savo vaikais, kaip ir motinos (apversta skalė)
			Vyrai turėtų prisiimti tiek pat atsakomybės už namus ir vaikus, kaip ir moterys (apversta skalė)
2017			Dirbančių motinų vaikai nukenčia
			Darbas yra svarbu, tačiau dauguma moterų nori turėti šeimą ir vaikus
			Apskritai kalbant, šeimos gyvenimas nukenčia, jei moteris dirba visą darbo dieną
			Vyras turi uždirbti pinigų, moteris – rūpintis namais ir šeima
			Apskritai kalbant, vyrai yra geresni politiniai lyderiai nei moterys
			Apskritai kalbant, vyrai geriau vadovauja verslui nei moterys
			Didėjant nedarbui, vyrai turi turėti daugiau teisių į darbą nei moterys (skalė: nuo 1 – visiškai sutinku iki 5 – visiškai nesutinku)

Tarptautinio socialinio tyrimo programa (ISSP)		
Atlikimo metai	Skalė: nuo 1 – visiškai sutinku iki 5 – visiškai nesutinku	
1994	2012	Dirbanti mama gali sukurti tokius pat šiltus ir tvirtus santykius su savo vaikais kaip ir nedirbanti mama (apversta skalė)
		Šeimos pajamas turėtų uždirbti ir vyras, ir moteris (apversta skalė)
		Labai tikėtina, kad ikimokyklinio amžiaus vaikas kentės, jei jo mama dirba
		Apskritai, šeimyninis gyvenimas nukenčia, kai moteris dirba visą darbo dieną
		Turėti darbą yra gerai, bet iš tikrųjų dauguma moterų norėtų šeiminkauti namuose ir rūpintis vaikais
		Vyro pareiga – uždirbti pinigus, o moters pareiga – prižiūrėti namus ir šeimą
		Namų šeiminkėmis esančios moterys patenkintos gyvenimu lygiai taip pat, kaip ir dirbančios mokamą darbą
		Darbas yra geriausias būdas moteriai tapti nepriklausoma (apversta skalė)
		Dauguma moterų šiais laikais turi dirbti, kad prisidėtų prie šeimos išlaikymo (apversta skalė)
		Nėra gerai, jeigu vyras pasilieka namuose ir rūpinasi vaikais ir moteris išeina dirbti
Šeiminis gyvenimas dažnai nukenčia, jei jų tėvas per daug dėmesio skiria savo darbui (apversta skalė)		
Gyventojų politikos vertinimo tyrimas (PPAS)		
Atlikimo metai	Skalė: nuo 1 – visiškai sutinku iki 5 – visiškai nesutinku	
2001	Darbas yra geriausias būdas moteriai tapti nepriklausoma (apversta skalė)	
	Dauguma moterų šiais laikais turi dirbti, kad prisidėtų prie šeimos išlaikymo	
	Ikimokyklinio amžiaus vaikas, matyt, nukenčia, jeigu jo motina dirba	
	Darbas yra gerai, bet namai ir vaikai yra tai, ko iš tikrųjų labiausiai nori moteris	
	Dirbanti moteris gali turėti tokius pat šiltus ir tvirtus ryšius su vaikais, kaip ir nedirbanti (apversta skalė)	
	Bet kuriuo atveju šeima nukenčia, kai moteris dirba visą darbo dieną	
	Namų šeiminkės statusas leidžia pajusti tokią pat pilnatvę, kaip ir mokamas darbas	
Kartų ir lyčių tyrimas (GGS)		
Atlikimo metai	Skalė: nuo 1 – visiškai sutinku iki 5 – visiškai nesutinku	
2006	Moterys turėtų pačios nuspręsti, kaip gali išleisti savo uždirbtus pinigus, neatsiklausiusios sutuoktinio / partnerio (apversta skalė)	
	Būnant namų šeimininke galima pajusti tokią pat pilnatvę, kaip ir dirbant mokamą darbą	
	Ikimokyklinio amžiaus vaikai nukenčia, jei jų motina dirba	
	Vaikai dažnai nukenčia, jei jų tėvas per daug dėmesio skiria savo darbui (apversta skalė)	
	Jei tėvai išsiskiria, vaikui geriau pasilikti su motina nei su tėvu	
	Jei trūksta darbo vietų, daugiau teisių dirbti turėtų turėti vyrai nei moterys	
	Apskritai vyrai yra geresni politiniai lyderiai nei moterys	
	Jei moteris uždirba daugiau nei sutuoktinis / partneris, tai gali kenkti jų santykiams	
Europos socialinis tyrimas (ESS)		
Atlikimo metai	Skalė: nuo 1 – visiškai sutinku iki 5 – visiškai nesutinku	
	Kai trūksta darbo vietų, pirmenybė gauti darbą turėtų būti teikiama vyrams, o ne moterims	
	Moterys turėtų būti pasirengusios dirbti trumpiau, kad daugiau laiko galėtų skirti šeimai	