

### Las encuestas en la elección presidencial de 2006

Peña, Ricardo de la

Veröffentlichungsversion / Published Version

Zeitschriftenartikel / journal article

**Empfohlene Zitierung / Suggested Citation:**

Peña, R. d. I. (2006). Las encuestas en la elección presidencial de 2006. *Revista Mexicana de Opinión Pública*, 2, 53-90. <https://nbn-resolving.org/urn:nbn:de:0168-ssoar-459221>

**Nutzungsbedingungen:**

Dieser Text wird unter einer CC BY Lizenz (Namensnennung) zur Verfügung gestellt. Nähere Auskünfte zu den CC-Lizenzen finden Sie hier:  
<https://creativecommons.org/licenses/by/4.0/deed.de>

**Terms of use:**

This document is made available under a CC BY Licence (Attribution). For more information see:  
<https://creativecommons.org/licenses/by/4.0>

# LAS ENCUESTAS EN LA ELECCIÓN PRESIDENCIAL DE 2006: DOS HISTORIAS, UNA REALIDAD

RICARDO DE LA PEÑA

"Hoy más que nunca la tarea de los hombres de cultura es la de sembrar dudas, y no la de recoger certezas".  
Norberto Bobbio (1951).

RMOP NÚM. 2, DICIEMBRE DE 2006

## Resumen

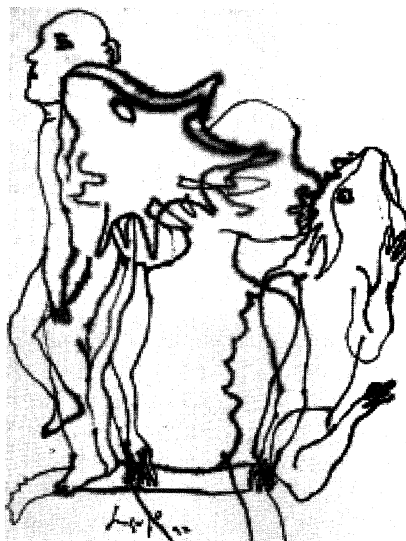
Este trabajo analiza las encuestas nacionales para la elección presidencial de 2006, buscando detectar las coincidencias y divergencias entre las diversas series publicamente difundidas. Se detectan así dos grupos de encuestas nacionales, uno con estimaciones que terminarían siendo próximas con el resultado y otro con sesgos sistemáticos que las distanciaron del mismo.

## Abstract

This work analyzes the national polls for the 2006 presidential election, looking for to detect the coincidences and divergences between the diverse series publicly spread. Two groups of national polls was detected: one with estimations that finish being next with the result and another one with systematic slants that distanced them of the outcome.

¿Qué historia nos contaron las encuestas sobre la elección presidencial de 2006?

Para poder saberlo, no tendremos que recurrir a la recuperación casuística de las encuestas realizadas para esta elección, por un notable avance dispuesto por vez primera en la historia de México: la integración de un banco con los resultados de la colección completa de encuestas nacionales cara a cara en vivienda que fueran difundidas por instancias reconocibles para esta elección, que llevaron adelante las agrupaciones profesionales de investigadores en el campo: la Asociación



Mexicana de Agencias de Investigación de Mercados y Opinión Pública (AMAI) y el Consejo de Investigadores de la Opinión Pública (CI), responsables asociados para la operación del sitio de Internet [www.opinamexico.org](http://www.opinamexico.org), donde se colocó para consulta pública gratuita esta información.

En total fueron publicadas 77 encuestas nacionales cara a cara en vivienda realizadas por instancias reconocibles en que se reportaron estimaciones sobre preferencias por candidato para la elección de Presidente de la República. Esta será la fuente de información que utilizaremos para todo el análisis que se presenta en este ensayo. La selección de datos, procesamientos y agrupamientos fueron realizados bajo la responsabilidad exclusiva del autor, al igual que las comparaciones contra los resultados oficiales reportados por las autoridades electorales (primeramente, el Instituto Federal Electoral y, posteriormente, el Tribunal Electoral del Poder Judicial de la Federación).

Es de destacarse el hecho de que el seguimiento de encuestas nacionales puestas a disposición del público durante el proceso electoral federal 2006 mostró cambios positivos respecto a la realidad observada seis años atrás, producto tanto de la maduración del mercado de la opinión pública en el país, como de los esfuerzos que hicieron las autoridades electorales en consulta con los profesionales del campo para perfeccionar los criterios reguladores de la publicación de encuestas durante las campañas federales de 2006. De entre estos cambios no es menor el hecho de que durante los meses de contienda no hicieran acto de presencia encuestadoras fantasmas ni encuestas hechizas. Las 77 encuestas nacionales incorporadas en el referido banco concentrador de resultados fueron todas ellas productos de casas encuestadoras existentes, con directivos reconocibles y, en su mayoría, reportaron los datos mínimos legalmente requeridos respecto a su metodología.

De las 77 encuestas nacionales referidas, solamente 12 correspondieron a levantamientos de información concluidos dentro de la ventana de dos semanas previas a la elección del 2 de julio de 2006 y que por ende pueden considerarse como "estimaciones finales" comparables contra los resultados. Las otras 65 encuestas fueron levantadas antes de este período y en la mayoría de los casos no corresponden a la última medición hecha pública por una casa encuestadora, sino que formó parte de series de mediciones que culminaron dentro de la ventana de dos semanas previas con mediciones posteriores.

Cuando tomamos estas doce encuestas nacionales "finales" y comparamos sus estimaciones promediadas contra el resultado oficial de la elección, vemos que el giro implícito entre las estimaciones por encuesta y el resultado fue de cuatro puntos, siendo muy cercano al resultado la medición promedio de López Obrador y difiriendo en tres puntos en promedio las mediciones en los casos de Felipe Calderón, que fue subestimado en promedio, y de Roberto Madrazo, que fue sobreestimado en contrapartida. *Ver gráfica 1 y Tabla 1.*

Es por este giro entre las mediciones promedio producto de encuestas y el resultado oficial de la elección por lo que no resulta lo mismo comparar las estimaciones puntuales finales de las diversas casas encuestadoras con el promedio de las propias encuestas que contra el resultado real. De hecho, y como resultado de un ejercicio de agrupamiento jerarquizado descrito mediante un diagrama de árbol, puede afirmarse que si en la proximidad al promedio se ubicaron varias encuestas nacionales difundidas por medios de comunicación y que conformaron series completas a lo largo de la campaña, cuando se agrupan las encuestas con el resultado se descubre que las encuestas cuyas estimaciones estuvieron más próximas al dato real fueron no patrocinadas por medios de comunicación y que en algunos casos no mantuvieron series completas a lo largo de la campaña (con la excepción de la más precisa, que fuera la encuesta GEA-ISA, que sí publicitó datos a lo largo de todo el proceso). *Ver gráficas 2, 3 y 4.*

Ahora bien, es una costumbre equívoca en diversos análisis hacer tabla rasa de las estimaciones obtenidas y difundidas a lo largo del proceso, dejando la evaluación en un simple ejercicio de comparación entre las estimaciones finales y el resultado oficial (los famosos "atinómetros"). En nuestro caso, lo relevante es ver cuál fue la historia del proceso de elección presidencial que contaron las encuestas en 2006.

Para ello, efectuamos un ejercicio de agrupamiento en cortes quincenales, a partir de la fecha de conclusión del trabajo de campo y con ajustes en los casos de las series, para evitar incluir dos mediciones en el agregado correspondiente a una quincena particular.

Al efectuar este ejercicio, podemos tener una serie única de estimaciones promedio de preferencias por candidato para la elección de Presidente de la República producto de las encuestas nacionales cara a cara en vivienda publicadas durante el proceso electoral federal 2006. *Ver gráfica 5.*

Un primer vistazo a este ejercicio nos muestra que las encuestas, vistas en conjunto, reflejaron los cambios provocados por los grandes momentos del proceso electoral: la definición de la candidatura de Acción Nacional a favor de Felipe Calderón, que significara un avance para este partido; el impacto inmediato de la alianza entre el PRI y el Partido Verde en apoyo de Roberto Madrazo, que favoreciera a este candidato; el largo período de ventaja de López Obrador, que se revirtiera claramente luego del primer debate, cuando Calderón se fue a la cabeza, para cerrarse la contienda al final, lo que llevaría al resultado más estrecho en una elección presidencial en la historia de la democracia mexicana.

Pero un cuestionamiento surge de inmediato a este ejercicio de agrupamiento: está incorporando mediciones que forman parte de series de encuestas públicas y datos de reportes casuísticos de series no publicitadas íntegramente o que no cubrieron toda la ruta.

Es por ello que para los fines de este análisis hemos decidido quedarnos

con un paquete de 51 encuestas nacionales cara a cara en vivienda que formaron parte de seis series completas de mediciones públicamente disponibles (considerando desde la definición de candidaturas por los principales partidos a fines de octubre de 2005 hasta el cierre formal de la publicación de encuestas para el proceso, en junio de 2006). Estas series son: la de Consulta Mitofsky para Televisa, la de Demotecnia para *Milenio*, la de Parametría (que en su parte final fuera difundida por Excélsior), la del periódico *Reforma*, la del diario *El Universal* y la de GEA-ISA (cuyas estimaciones se difundieron en diversos medios, aunque su patrocinio fuera sindicado y no mediático).

Cuando vemos el comportamiento de las estimaciones producto de estas series, encontramos que en general no difieren de manera significativa del universo de encuestas nacionales cara a cara en vivienda en su conjunto. Así, las estimaciones promedio quincenales de estos dos tercios de las encuestas incluidas en [www.opinamexico.org](http://www.opinamexico.org) presentan una correlación de 0.997 con el total de casos incorporados en este sitio. Las diferencias promedio en las estimaciones para cada candidato entre el total de 77 encuestas y las 51 de las series elegidas no difieren más de 0.7 por ciento, y la distancia media entre el primero y el segundo lugar se estrecha en apenas 0.3 por ciento al considerar solamente las 51 encuestas en series completas respecto al total de 77 casos.

Por lo anterior, la historia narrada por este subconjunto de seis series completas de encuestas nacionales resulta sumamente próximo con la narración contada por la totalidad de encuestas nacionales cara a cara en vivienda. *Ver gráficas 6 y 7.*

En promedio, las seis series de encuestas nacional completas elegidas para este análisis reportaron una estimación final que difirió en tres puntos por debajo del valor real en el caso de Felipe Calderón, mismos que fueron adjudicados equívocamente a Roberto Madrazo, mientras que Andrés Manuel López Obrador fue correctamente medido por estas series, vistas de manera agrupada. *Ver gráfica 7.*

Sin embargo, la visión de conjunto de estas seis series de encuestas parece dejar de lado las diferencias entre las propias series y al interior de cada una de ellas.

Al respecto, se puede mencionar que las alturas promedio medidas por cada una de las series difieren entre sí, sobre todo en los casos de Felipe Calderón y de Roberto Madrazo, en los que entre la serie con estimaciones promedio más elevadas y la serie con estimaciones más bajas existe una diferencia de cuatro puntos a lo largo de las series. A diferencia, esta distancia es menor a dos puntos en el caso de López Obrador. *Ver Tabla 2.*

Estas distancias no son necesariamente producto de procesos de "cristalización" tardía de preferencias que pudo llevar a divergencias entre mediciones en los momentos iniciales del proceso. De hecho, las diferencias

promedio en las estimaciones por encuesta seriadas completas respecto a las preferencias por candidato para la elección presidencial no varían de manera significativa a lo largo de la campaña. Si al arranque los datos difieren en promedio en 4.3 por ciento, al cierre lo hacen en 4.5 por ciento! Así, en vez de convergencia, hubo mantenimiento de las diferencias en las estimaciones producto de estas series. *Ver gráfica 8.*

De igual manera, cuando lo que se observa son los cambios registrados al interior de cada serie en las distribuciones de preferencias por candidato, se observa que mientras tres de las series (Consulta, Parametría y Demotecnia) ubican el giro medio semanal de intenciones de voto entre 0.6 y 0.8 por ciento, otras tres series (*El Universal*, *Reforma* y GEA-ISA) lo ubican entre 1.2 y 1.4 por ciento. *Ver Tabla 3.*

Asimismo, las estimaciones finales de estas seis series son diferentes: si bien solamente una de estas series culmina con una medición que acierta ganador (GEA-ISA), que es a la vez la más precisa al cotejar estimación final con resultado (con una diferencia de 0.7 por ciento en promedio), la proximidad entre estimación final y resultado oficial de la elección en los otros cinco casos varía de las más precisas (*El Universal* y *Reforma*), situadas a 1.7 por ciento en promedio por componente, a 2.2 por ciento en el caso de Consulta, 2.4 en el de Parametría y hasta 3.7 por ciento en el caso de Demotecnia, que fuera la menos atinada de estas seis series en su medición final. *Ver Tabla 4.*

Lo anterior nos habla de la existencia de dos diferentes paquetes de series de encuestas, diferenciadas no solamente por las distribuciones de preferencias detectadas a lo largo del proceso, sino también por la movilidad de estas preferencias percibidas a su interior y la proximidad de su medición final contra el resultado: para unas, una estabilidad relativa, pero distante del dato final; para otras, un cambio más importante que las aproxima al resultado real. *Ver gráfica 9.*

De hecho, puede postularse la hipótesis de que entre menor variabilidad en las preferencias electorales era detectada por una casa encuestadora a lo largo del proceso, menor proximidad de su estimación final con el resultado oficial (la correlación lineal es de  $-0.73$  entre giro medio semanal y diferencia entre estimación final y resultado).

Este hecho lleva a plantearse el cuestionamiento de cuáles fueron los orígenes de las divergencias entre las mediciones de unas y de otras casas encuestadoras y por qué unas reflejaron atinadamente el resultado final de la contienda y otras no. Al margen de la necesidad de revisar cuestiones técnicas relativas a muestreo, diseño de instrumentos de recuperación informativa, control de operativos de toma de información en campo, etcétera, surge la duda de que, al menos en dos de los tres casos en que se presentara una mayor distancia entre la medición final y el resultado, pudiera deberse a implicaciones del propio modelo de detección de votantes

probables utilizado, explicado ampliamente en un caso y desconocido a cabalidad en el otro, pero que bien pudiera incorporar en el propio modelo elementos que llevaran a una estabilización artificiosa de las proporciones atribuidas a los distintos candidatos. Luego, la estabilidad sería producto de los criterios y procedimientos para la detección de votantes probables y no reflejo de condiciones reales de la competencia misma. Habría inclusive que explorar hasta qué punto esto pudiera ser resultado de la elección de procedimientos de detección de votantes probables que respondan más a una suerte de "wishful thinking" que a criterios que efectivamente estén aproximando las distribuciones de preferencias con la realidad.

La existencia de estos dos grupos en el paquete de seis series completas de encuestas nacionales seleccionadas puede corroborarse cuando se estima la proximidad de las series de encuestas entre ellas y contra el promedio de las estimaciones y los resultados (quedándonos para este ejercicio exclusivamente con seis encuestas nacionales de cada casa encuestadora, próximas en las fechas de levantamiento y con observaciones en cada corte para las seis series consideradas). De hecho, estos dos grupos son claramente diferenciados cuando se construye el diagrama de árbol que refleje la proximidad entre las series y con el resultado oficial de la elección. *Ver Tabla 5 y gráfica 10.*

Así, se tendría un primer grupo (que llamamos grupo 0), formado por las series de GEA-ISA, *Reforma* y *El Universal*, con estimaciones próximas entre sí y con el resultado de la elección presidencial. Y habría otro grupo (que denominamos grupo 1), formado por Consulta Mitofsky, Parametría y Demotecnia, con estimaciones también próximas entre estas series, pero alejadas del resultado final.

Cuando se efectúa el ejercicio de cálculo de proximidad, pero para las estimaciones correspondientes a cada uno de los candidatos, se descubre que mientras que el grupo 0 muestra valores para los tres candidatos próximos con el resultado a lo largo de sus series, las casas encuestadoras ubicadas en el grupo 1, si bien presentan una medición de López Obrador próxima con el resultado, se distancian de manera clara en los casos de Madrazo y de Calderón. *Ver Tabla 6, 7 y 8.*

No deja de ser importante observar que este agrupamiento recupera las series completas, no únicamente las mediciones finales, pues al hacer este ejercicio se descubren diferencias y agrupamientos menos claros, que privilegian la detección de un correcto ordenamiento entre los candidatos, por lo que el resultado se agrupa con la medición final de la serie de GEA-ISA exclusivamente. *Ver Tabla 9 y gráfica 11.*

Empero, al ver los promedios de cada grupo y comparar sus estimaciones finales contra los resultados oficiales, se descubre que al cierre se dieron dos fotografías distintas del cierre de la contienda: para el grupo 1 (Consulta, Parametría y Demotecnia), existía una escalera que ubicaba a López Obrador

en primer lugar, seguido por Calderón a cuatro puntos de distancia, mismos que separaban a este candidato de Roberto Madrazo, ubicado ocho puntos del líder. Para el grupo 0 (GEA-ISA, *Reforma* y *El Universal*), la contienda era una lucha cerrada entre López Obrador y Calderón, con apenas un punto de distancia, mientras que Madrazo se ubicaba claramente rezagado, a diez puntos de distancia del segundo lugar. Solamente una de estas dos fotografías correspondió a la realidad. La otra dibujó un escenario distinto, que no se corroboró en las urnas. *Ver gráfica 12.*

Veamos ahora la historia contada por cada grupo. *Ver gráfica 13.*

Para el grupo 0 (GEA-ISA, *Reforma* y *El Universal*), la elección partió de un ordenamiento de fuerzas donde López Obrador partía con una ventaja de cinco puntos respecto de Calderón y Madrazo se ubicaba en tercer lugar, a cuatro puntos del segundo y nueve del puntero. López Obrador lograría una distancia hasta cerca de diez puntos sobre Calderón, que seguía superando claramente a Madrazo. Pero a partir de abril y en mayo la elección tendría un nuevo líder: Felipe Calderón, que llega a superar por más de cinco puntos a López Obrador, quedando rezagado por más de diez puntos Madrazo. Al final de la contienda, la elección se cerraría entre los dos punteros, que llegarían con mínima distancia, pero dejando por mucho a Madrazo en el tercer lugar. Con ajustes menores, las tendencias marcadas por estas series de encuestas se continuarían si se incluye el resultado oficial como observación final, implicando un giro de apenas dos puntos que habría pasado de Madrazo a Calderón en las dos semanas que separan las encuestas finales de la jornada electoral. *Ver gráfica 14.*

Otra es la historia contada por el grupo 1 (Consulta, Parametría y Demotecnia). Para estas series de encuestas, López Obrador arrancaba con una clara ventaja, superior a los seis puntos, mientras que el segundo lugar estaba en franca disputa entre Calderón y Madrazo. En abril se da un cierre de brecha entre López Obrador y Calderón, que logra superar a su contrincante pero apenas por un mínimo margen, para luego perder esta ventaja, quedando al cierre a una distancia de cuatro puntos, mismos que le sacaba a un Roberto Madrazo, el cual nunca estaría más allá de diez puntos del primer lugar y cuyo peor momento fue a mediados de campaña, manteniendo su nivel prácticamente inalterado hasta el cierre de las series. Sin embargo, estos datos supondrían que al cierre de las series, Madrazo tuvo una drástica caída luego de su prolongada estabilidad, ajustando cinco puntos a la baja, mismos que habría ganado Felipe Calderón, quien de nuevo cerró la brecha e incluso terminó rebasando a López Obrador. Así, el giro final implícito, sería de cinco puntos ente Madrazo y Calderón en las dos semanas que median entre las encuestas finales y la elección.

Cuando lo que vemos es la comparación en las mediciones de uno y otro grupo de los distintos candidatos, encontramos constancias y divergencias muy claras: los movimientos reflejados en las series de encuestas incluidas



en uno de los grupos es similar a los cambios mostrados por las series en el otro grupo. Calderón asciende entre marzo y mayo y declina en junio; López Obrador asciende hasta marzo, cae luego hasta mayo y en junio se recupera; y Madrazo muestra una mayor estabilidad, aunque con tendencia a la baja. *Ver gráfica 15, 16 y 17.*

Esto en el sentido de los cambios, que son claros. Mas las alturas son distintas. Invariablemente, las series del grupo 1 miden a Felipe Calderón por debajo de las series del grupo 0 y del resultado final y estiman a Roberto Madrazo muy por encima tanto de las series del grupo 0 como del resultado oficial. En el caso de López Obrador las divergencias son menores.

Otra forma de leer estos datos es ver la distancia detectada entre los candidatos por cada grupo de series de encuestas. La subestimación sistemática de Felipe Calderón por parte de las series de encuestas del grupo 1 lleva a que también de manera sistemática se ubique a López Obrador por encima del resultado que respecto a Calderón obtuvo en las urnas (lo más que llegan a estimar es una ventaja de Calderón igual a la que se diera de manera real, nunca más). A diferencia, para las series del grupo 0, la distancia entre López Obrador y Calderón oscila a lo largo de la campaña, llevando a claros cambios en el liderato y ventajas variables que terminan próximas al resultado oficial. *Ver gráfica 18 y 19.*

En el caso de Calderón y Madrazo, el sesgo implícito en las series de encuestas que integran el grupo 1 las lleva a estimar una corta distancia entre estos dos candidatos que, aunque se abre en el segundo tramo de la campaña, nunca deja claramente fuera a Madrazo de la contienda. A lo largo del proceso las encuestas del grupo 1 tienden a ubicar la distancia entre Calderón y Madrazo siete puntos por debajo de las estimaciones que obtienen las series incluidas en el grupo 0 y nunca marcan una brecha mayor a siete puntos entre estos dos candidatos, aunque al final el resultado fuera una distancia del doble de lo indicado. *Ver gráfica 20.*

Por lo que toca a la distancia entre Madrazo y López Obrador, las encuestas del grupo 1 tendieron a subestimarla sistemáticamente, situándola entre seis y diez puntos a lo largo del camino, aunque al final estuviera en trece puntos conforme al resultado oficial. Esto ubica la curva correspondiente a este grupo invariablemente por debajo de la distancia medida por las series del grupo 0, que oscilan entre diez y 16 puntos, en torno al valor que al final se constatará como resultado.

Del análisis anterior pudiéramos llegar a dos conclusiones básicas:

Primera: las encuestas nacionales cara a cara en vivienda que fueran puestas a disposición del público durante el proceso electoral 2006 donde se eligió Presidente de la República reflejaron de manera clara los vaivenes que se dieron en las preferencias del electorado a lo largo del proceso, producto de eventos que fueron marcando la historia de esta elección, la más reñida de la historia de México.

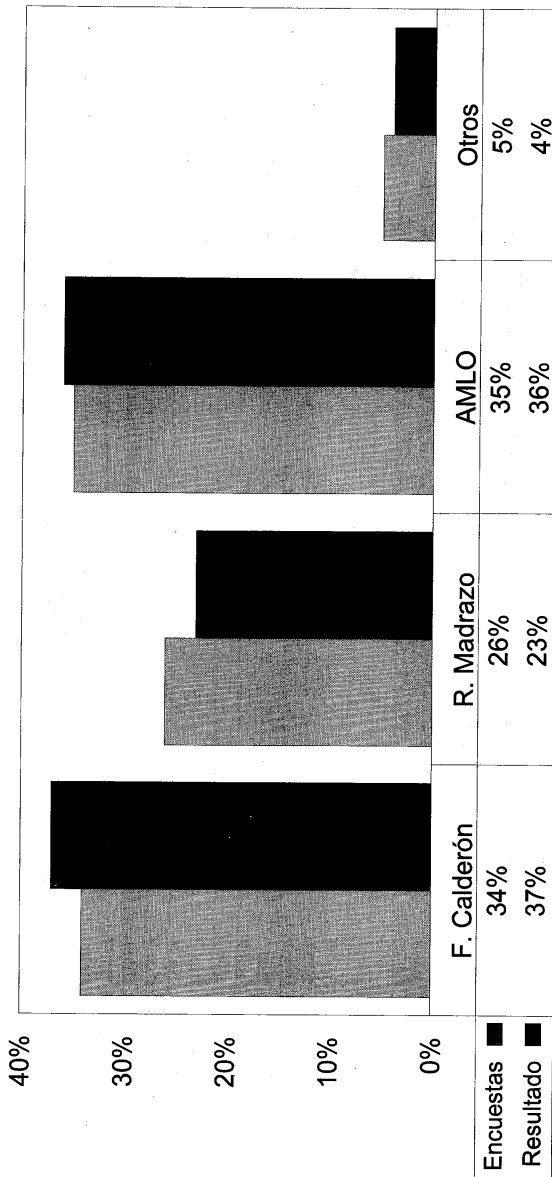
Segundo: las series completas de encuestas nacionales cara a cara en vivienda sobre preferencias por candidato para la elección de Presidente de la República en 2006 que se publicaron contaron dos historias distintas e incompatibles. Para unos (Consulta, Parametría, Demotecnia) se trataba de una elección con tres competidores efectivos, ninguno de los cuales se distanciaba nunca más de diez puntos del puntero, aunque López Obrador fuera durante prácticamente toda la contienda el líder y terminara con una ligera ventaja. Para otros (GEA-ISA, *Reforma*, *El Universal*) se trató de una competencia cerrada entre dos candidatos efectivos, con un tercer lugar muy rezagado, donde el liderato estuvo cambiando de manos y la distancia entre los dos punteros abriéndose y cerrando, llegando al final casi empatados.

Existen ya resultados oficiales definitivos de esta elección. Éstos nos pueden decir cuál historia reflejó más certeramente la voluntad de los ciudadanos expresada en las urnas y cuál pudo en todo caso distorsionar la lectura de la realidad que hicieran actores políticos y público informado. Ojalá podamos los especialistas y la ciudadanía disponer pronto de explicaciones producto de ejercicios de rendición de cuentas que lleven a cabo los propios generadores de la información involucrados, algunos de los cuales simplemente han guardado silencio al respecto luego de los comicios.

## **ANEXO**

### **GRÁFICAS Y TABLAS**

**Gráfica 1**  
**Comparativo entre estimaciones promedio de encuestas nacionales finales cara a cara en vivienda**  
**con resultado oficial de la elección presidencial 2006**



**Tabla 1**  
**Encuestas nacionales cara a cara en vivienda publicadas**  
**en las dos semanas previas a la elección presidencial 2006**

ENCUESTADORA	FINAL DE CAMPO	Número de casos	Dato <sup>3</sup>	FCH	RMP	AMLO	Otros	Ventaja ganador	Giro en FCH	RMP	AMLO	Giro en otros	Diferencia promedio <sup>4</sup>	Giro en ventaja <sup>5</sup>	Acierta ganador <sup>6</sup>	Distancia euclidiana
RESULTADO OFICIAL	02-Jun-06			37	23	36	4	1								
PROMEDIO FINALES				34	26	35	5	-1	-2.7	3.4	-1.6	0.8	2.3	-1.2		3.8
GEA-USA	18-Jun-06	1600	MT	38	23	36	3	2	1	0	0	-1	0.6	1.4	SI	1.0
ARCOP	20-Jun-06	1400	MT	37	25	34	4	3	0	2	-2	0	1.2	2.4	SI	2.3
Reforma	19-Jun-06	1721	VP	34	25	36	5	-2	-3	2	0	1	1.7	-2.6	NO	2.7
Mirroring Político	19-Jun-06	1200	MT	37	26	34	3	3	0	3	-2	-1	1.6	2.4	SI	2.8
El Universal	19-Jun-06	2000	VP	34	26	36	4	-2	-3	3	0	0	1.7	-2.6	NO	3.1
CEO	18-Jun-06	2000	MT	33	25	36	6	-3	-4	2	0	2	2.2	-3.6	NO	3.6
BCC	19-Jun-06	1200	VP	34	26	34	6	0	-3	3	-2	2	2.7	-0.6	---	3.8
Consulta Mitofsky	19-Jun-06	2600	VP	33	27	36	4	-3	-4	4	1	-1	2.4	-3.6	NO	4.0
Parametris	18-Jun-06	1000	MT	33	27	37	3	-4	-4	4	1	-1	2.4	-4.6	NO	4.1
Zogby	15-Jun-06	1000	MT	36	28	31	6	4	-2	6	-5	2	3.7	3.4	SI	5.7
Indomerc	18-Jun-06	1600	MT	32	28	33	7	-1	-5	5	-3	3	4.2	-1.6	NO	6.0
Demotecnia	20-Jun-06	2000	VP	31	30	35	4	-4	-6	7	-1	0	3.7	-4.6	NO	6.6

Fuente: [www.gobamexico.org](http://www.gobamexico.org) (selección, sorupamiento y redondeo de datos responsabilidad de Ricardo de la Peña para la RMOPI).

<sup>1</sup> Margen de error reportado por cada casa encuestadora, conforme su método particular de estimación.

<sup>2</sup> Tasa de rechazo estimada por cada casa encuestadora, conforme su método particular de estimación.

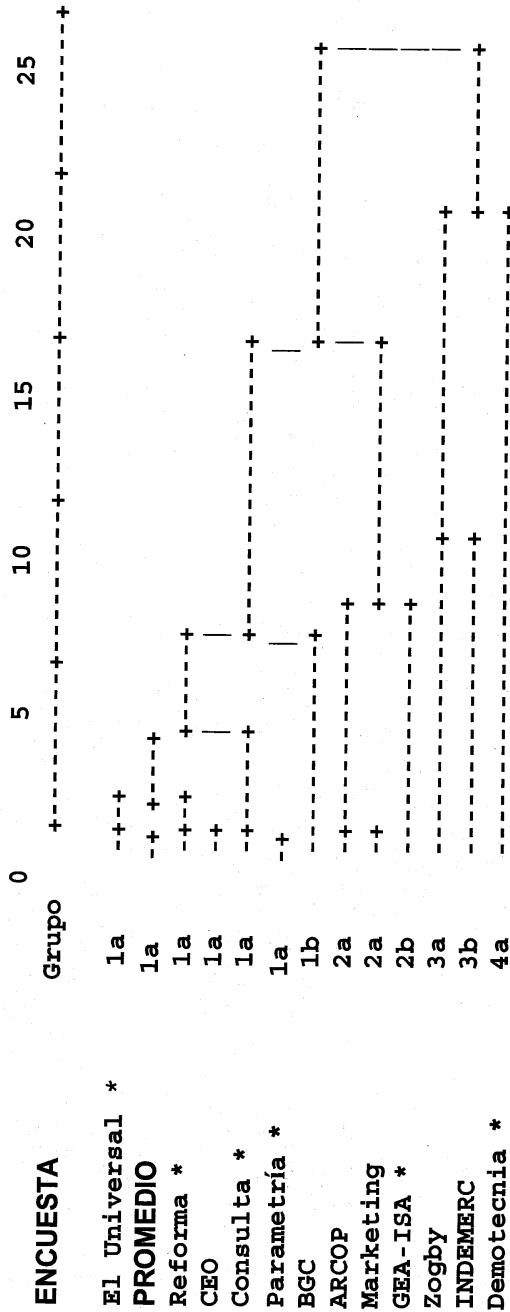
<sup>3</sup> MT corresponde a la muestra total observada, excluyendo casos indefinidos (no sabe o no dice), VP corresponde a datos producto de modelos de votante probable.

<sup>4</sup> Promedio de las diferencias absolutas entre estimación por encuesta y resultado oficial.

<sup>5</sup> Diferencia absoluta entre la distancia del primer y segundo lugar estimada por encuesta y la distancia conforme al resultado oficial.

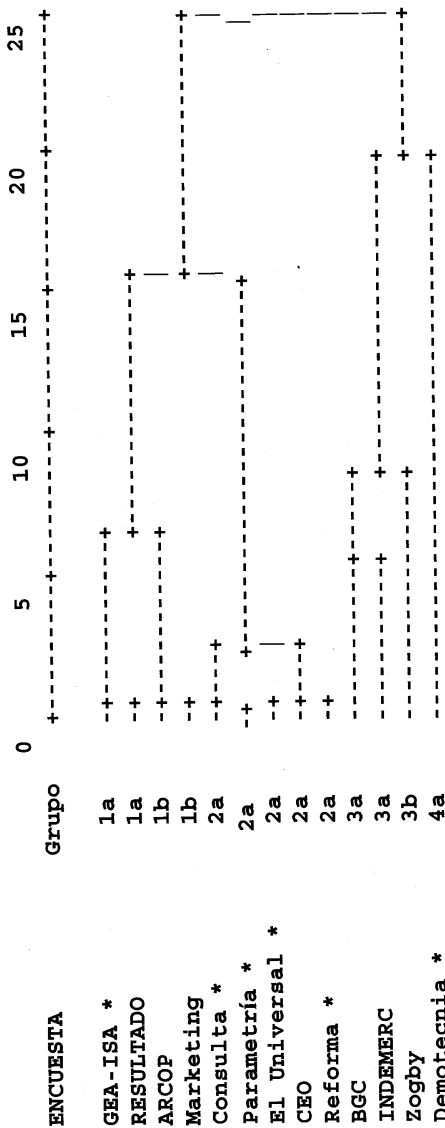
<sup>6</sup> Identificación correcta del primer lugar en la elección.

**Gráfica 2**  
**Agrupamiento de encuestas finales con su promedio**



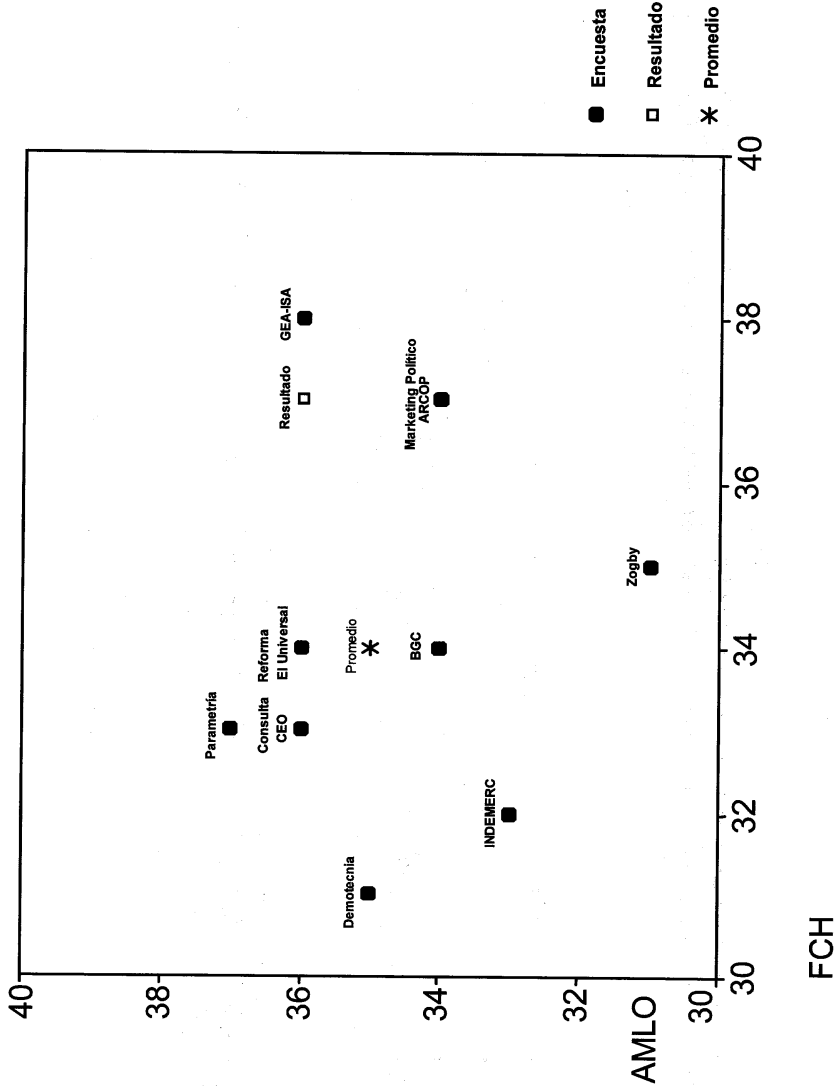
\*Series completas de encuestas nacionales

Gráfica 2  
Agrupamiento de encuestas finales con el resultado



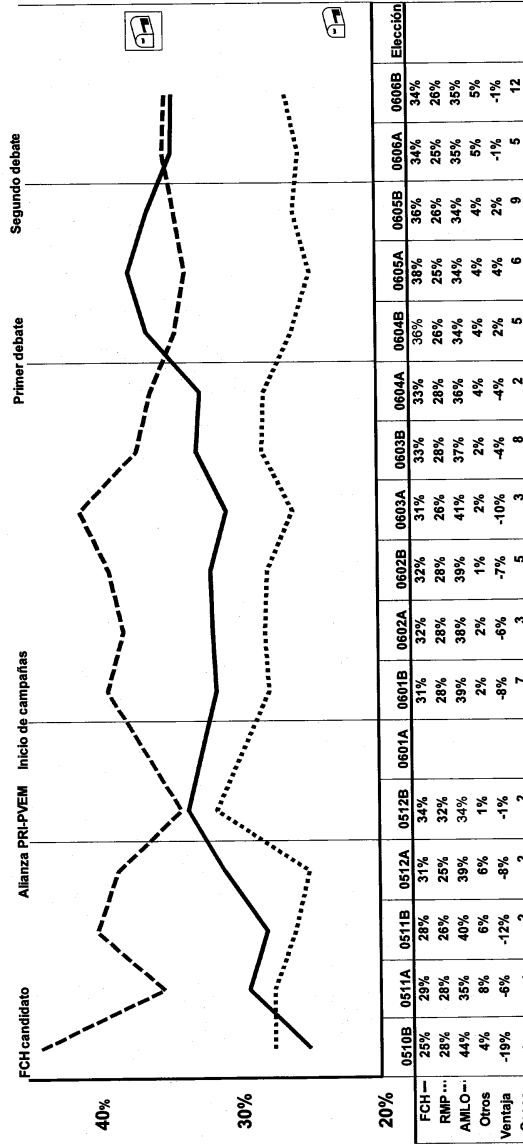
\* Series completas de encuestas nacionales

**Gráfica 4**  
**Proximidad de encuestas finales con promedio y resultado**



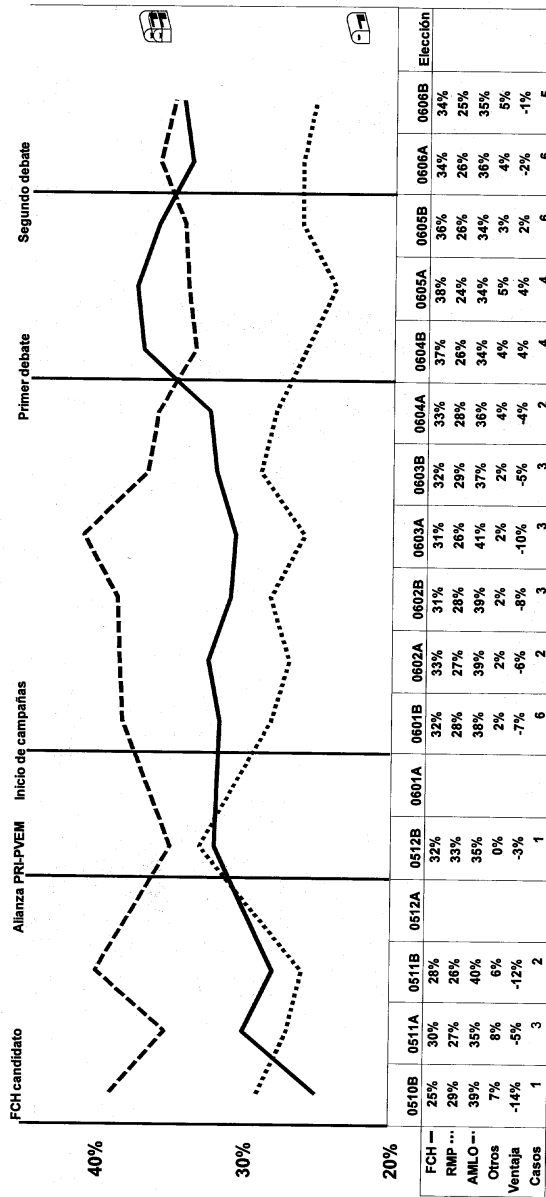


**Gráfica 5**  
**Estimación promedio de preferencias por candidato para la elección de Presidente de la República**  
**2006 en las encuestas nacionales cara a cara en vivienda y resultado oficial de la elección**



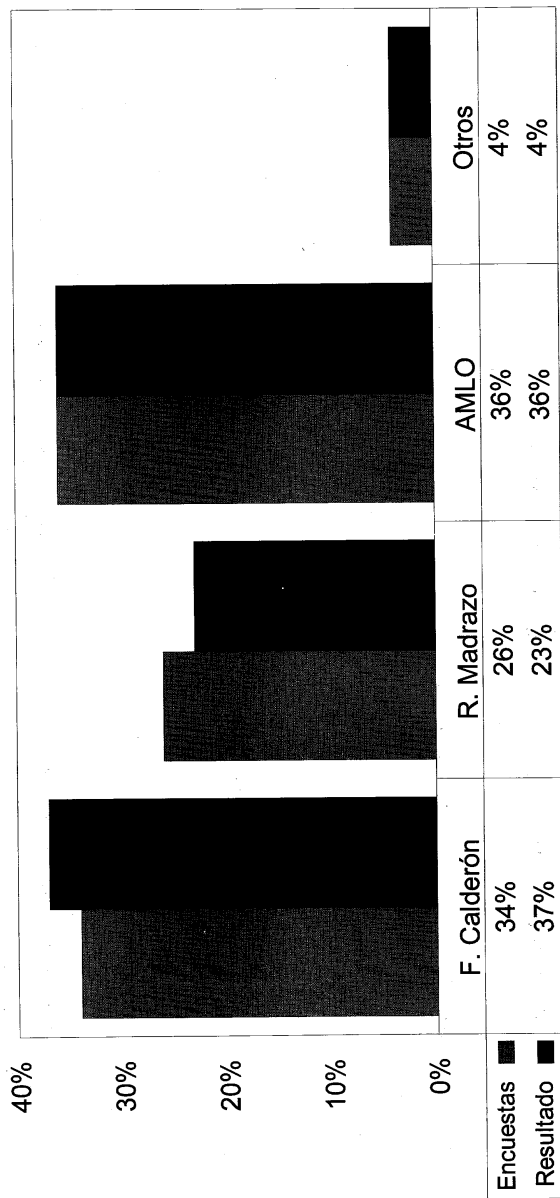
Fuente: [www.opiniamexico.com](http://www.opiniamexico.com) y [www.ifa.org](http://www.ifa.org)

**Gráfica 6**  
**Estimación promedio de preferencias por candidato para la elección de Presidente de la República**  
**2006 en las series completas de encuestas nacionales cara a cara en vivienda**  
**y resultado oficial de la elección**



Fuente: [www.opinamexico.org](http://www.opinamexico.org) [www.ife.org](http://www.ife.org)

**Gráfica 7**  
**Comparativo entre estimaciones promedio de encuestas finales de las series completas con resultado oficial de la elección presidencial 2006**



**Tabla 2**  
**Estimaciones promedio por candidato a la Presidencia de la República 2006**  
**durante la campaña de las series completas de encuestas nacionales**

ENCUESTADORA	FCH	RMP	AMLO	Otros	Ventaja ganador	Giro en FCH	Giro en RMP	Giro en AMLO	Giro en otros	Giro medio <sup>4</sup>	Distancia euclidiana <sup>5</sup>	Giro en ventaja <sup>3</sup>
RESULTADO	36.9	22.9	36.4	3.8	0.5							
PROMEDIO	33.8	26.6	36.5	3.2	-2.7	-3.1	3.7	0.1	-0.6	4.2	3.6	-3.2
GEA/ISA	36.5	25.8	35.3	2.3	1.2	-0.4	2.9	-1.1	-1.5	2.9	2.5	0.7
Reforma	34.8	23.8	37.0	4.3	-2.2	-2.1	0.9	0.6	0.5	2.1	1.7	-2.7
El Universal	34.7	24.3	37.8	3.2	-3.2	-2.2	1.4	1.4	-0.6	2.9	2.2	-3.7
Demotecnia	31.8	29.7	35.2	3.3	-3.3	-5.1	6.8	-1.2	-0.5	6.8	6.0	-3.8
Parametría	32.5	27.7	36.8	3.0	-4.3	-4.4	4.8	0.4	-0.8	5.2	4.6	-4.8
Consulta	32.3	28.0	36.7	3.0	-4.3	-4.6	5.1	0.3	-0.8	5.4	4.9	-4.8

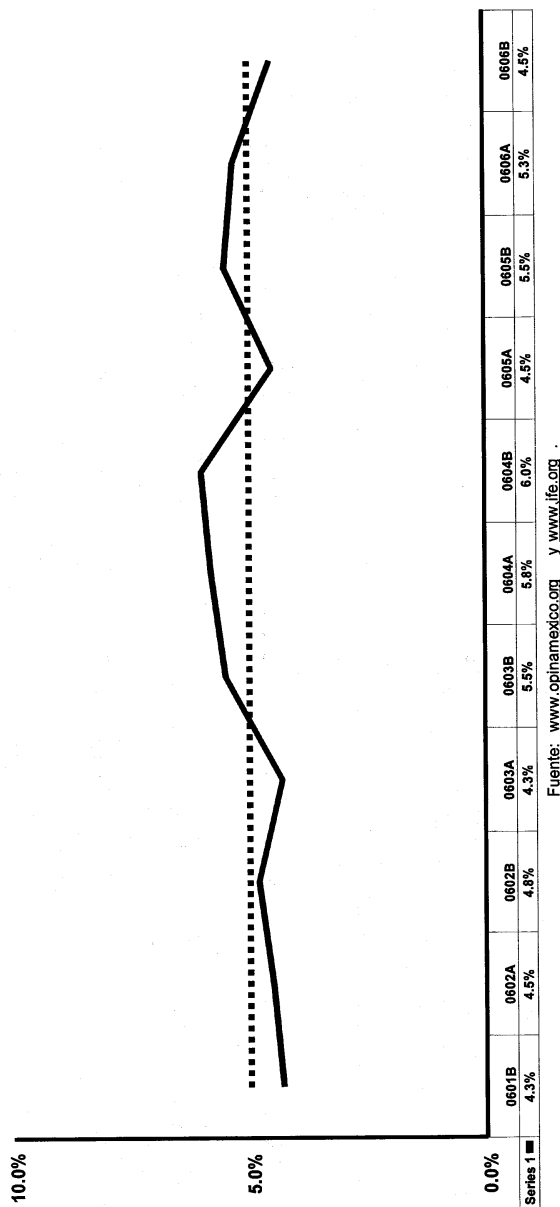
Fuente: [www.opinamexico.org](http://www.opinamexico.org) (selección, agrupamiento y redondeo de datos responsabilidad de Ricardo de la Peña para la RMOP).

<sup>1</sup> Promedio de las diferencias absolutas entre estimación por encuesta y resultado oficial.

<sup>2</sup> Raíz cuadrada de la mitad de la suma de los cuadrados de las diferencias absolutas entre estimación por encuesta y resultado (criterio para ordenamiento de encuestas).

<sup>3</sup> Diferencia absoluta entre la distancia del primer y segundo lugar estimada por encuesta y la distancia conforme al resultado oficial.

**Gráfica 8**  
**Diferencia promedio entre estimaciones por encuesta para la elección de Presidente de la República 2006 durante el periodo de campaña en las series completas de encuestas nacionales**



**Tabla 3**  
**Variaciones promedio en las estimaciones de intención de voto durante la campaña de las series completas de encuestas nacionales**

ENCUESTADORA	Pares de Distancia media en semanas						
	encuestas	en semanas	Giro semanal en FCH	Giro semanal en RMP	Giro semanal en AMLO	Giro semanal en otros medio <sup>1</sup>	Giro semanal en ventaja <sup>2</sup>
Parametría	5	4.3	0.5	0.2	0.5	0.1	1.0
Consulta Mitofsky	6	3.7	0.5	0.3	0.3	0.3	0.7
Demotecnia	6	3.7	0.6	0.3	0.5	0.2	1.1
Reforma	6	3.7	0.7	0.6	0.8	0.3	1.4
El Universal	6	3.5	0.7	0.8	0.7	0.5	1.4
GEA/ISA	6	3.5	0.8	0.7	1.0	0.3	1.7
PROMEDIO	35	3.7	0.6	0.5	0.6	0.3	1.2

Fuente: [www.opinamexico.org](http://www.opinamexico.org) (selección, agrupamiento y redondeo de datos responsabilidad de Ricardo de la Peña para la RMOP).

<sup>1</sup> Promedio de las diferencias absolutas entre una estimación por encuesta y la subsecuente en la serie entre la distancia en semanas.

<sup>2</sup> Cambio en la diferencia absoluta entre la ventaja del primer lugar estimada por una encuesta y la subsecuente en la serie entre la distancia en semanas.

**Tabla 4**  
**Encuestas finales de las series completas de encuestas nacionales**  
**cara a cara en viviendas publicadas**

ENCUESTADORA	FINAL DE CAMPO	Número de casos	Data <sup>3</sup>	FCH	RMP	AMLO	Otros	Ventaja ganador	Giro en FCH	Giro en RMP	Giro en AMLO	Giro en otros	Diferencia promedio <sup>4</sup>	Giro en ventaja <sup>5</sup>	Aciera ganador <sup>6</sup>	Distancia acudiana <sup>7</sup>
RESULTADO OFICIAL	02-Jul-06			37	23	36	4	1								
PROMEDIO FINALES				34	26	36	4	-2	-3.1	3.4	-0.4	0.1	2.0	-2.7		4.6
Consulta Mitofsky	18-Jun-06	2800	VP	33	27	36	4	-3	-4	4	0	0	2.2	-3.6	NO	4.0
Parametría	18-Jun-06	1000	MT	33	27	37	3	-4	-4	4	1	-1	2.4	-4.6	NO	4.1
Democracia	20-Jun-06	2000	VP	31	30	35	4	-4	-6	7	-1	0	3.7	-4.6	NO	6.6
El Universal	19-Jun-06	2000	VP	34	26	36	4	-2	-3	3	0	0	1.7	-2.6	NO	3.1
Reforma	19-Jun-06	1721	VP	34	26	36	5	-2	-3	2	0	1	1.7	-2.6	NO	2.7
GEA-ISA	18-Jun-06	1600	MT	38	23	36	3	2	1	0	0	-1	0.6	1.4	SI	1.0

Fuente: [www.observatorio.mx](http://www.observatorio.mx) (elección, agrupamiento y redondeo de datos responsabilidad de Ricardo de la Peña para la RIMOP).

<sup>1</sup> Margen de error reportado por cada casa encuestadora, conforme su método particular de estimación.

<sup>2</sup> Tasa de rechazo estimada por cada casa encuestadora, conforme su método particular de estimación.

<sup>3</sup> MT corresponde a la muestra total observada, excluyendo casos indefinidos (no sabe o no dice); VP corresponde a datos producto de modelos de votante probable.

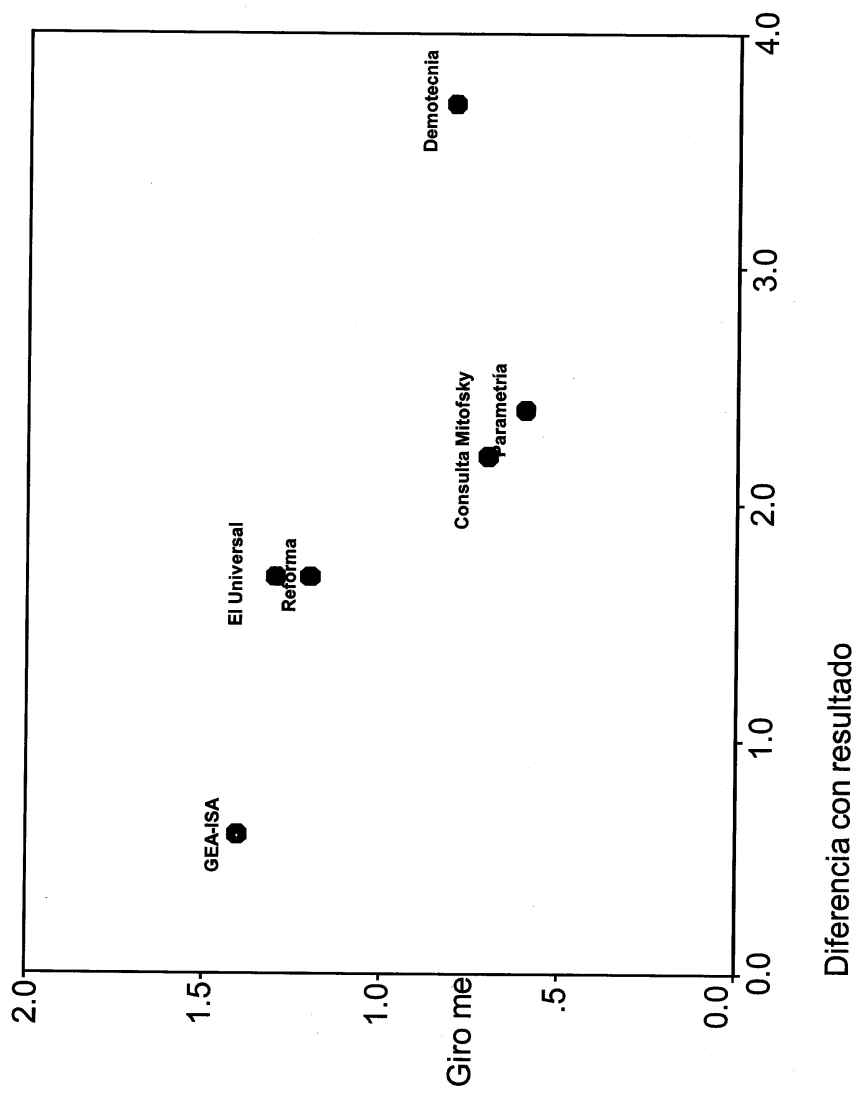
<sup>4</sup> Promedio de las diferencias absolutas entre estimación por encuestas y resultado oficial.

<sup>5</sup> Diferencia absoluta entre la distancia del primer y segundo lugar estimada por encuestas y la distancia conforme al resultado oficial.

<sup>6</sup> Identificación correcta del primer lugar en la elección.

<sup>7</sup> Feitz cuadrada de la mitad de la suma de los cuadrados de las diferencias absolutas entre estimación por encuestas y resultado (criterio para ordenamiento de encuestas).

Gráfica 9  
Giro promedio semanal y diferencia con resultado por casa encuestadora

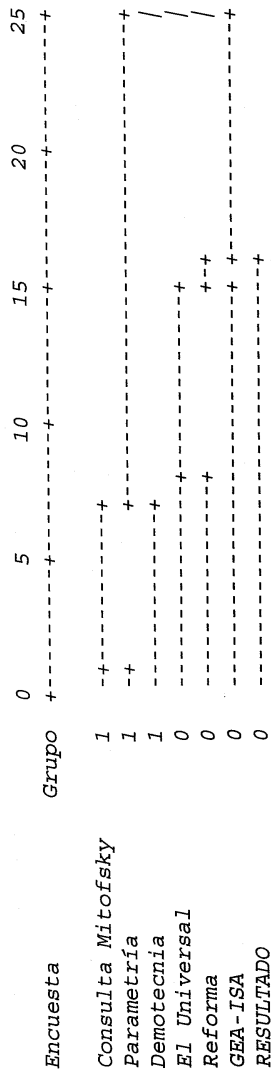




**Tabla 5**  
**Matriz de proximidad entre series de encuestas**

RESULTADO	PROMEDIO	GRUPO 1	GRUPO 0	Consulta	Demotecnia	Parametría	El Universal	Reforma	GEA-ISA
RESULTADO	0.019	0.036	0.013	0.035	0.049	0.033	0.016	0.019	0.020
PROMEDIO	0.019	0.005	0.004	0.005	0.013	0.003	0.007	0.011	0.009
GRUPO 1	0.036			0.002	0.004	0.002	0.018	0.024	0.021
GRUPO 0	0.013	0.016	0.016	0.016	0.029	0.011	0.003	0.005	0.006
Consulta	0.035	0.002	0.016	0.011	0.011	0.003	0.015	0.028	0.021
Demotecnia	0.013	0.004	0.029	0.011	0.010	0.010	0.034	0.034	0.033
Parametría	0.033	0.002	0.011	0.003	0.010	0.010	0.013	0.018	0.017
El Universal	0.016	0.018	0.003	0.015	0.034	0.013	0.010	0.010	0.014
Reforma	0.019	0.024	0.005	0.028	0.034	0.018	0.010	0.020	0.020
GEA-ISA	0.020	0.021	0.006	0.021	0.033	0.017	0.014	0.020	0.020

**Gráfica 10**  
**Agrupamiento de las series completas de encuestas con el resultado de la elección presidencial 2006**



**Tabla 6**  
**Matriz de proximidad en mediciones de Calderón**

RESULTADO	PROMEDIO	GRUPO 1	GRUPO 0	Consulta	Demotecnía	Parametría	El Universal	Reforma	GEA-ISA
RESULTADO	0.008	0.016	0.006	0.015	0.019	0.015	0.006	0.011	0.005
PROMEDIO		0.002	0.001	0.002	0.005	0.002	0.001	0.003	0.005
GRUPO 1	0.016		0.006	0.007	0.002	0.005	0.004	0.002	0.012
GRUPO 0	0.006	0.001		0.004	0.004	0.001	0.004	0.010	0.012
Consulta	0.015	0.001	0.007		0.003	0.003	0.009	0.008	0.017
Demotecnía	0.019	0.002	0.010	0.004		0.003	0.003	0.006	0.010
Parametría	0.015	0.002	0.005	0.001	0.003		0.003	0.006	0.010
El Universal	0.006	0.001	0.001	0.004	0.009	0.003		0.005	0.003
Reforma	0.011	0.003	0.002	0.010	0.008	0.006	0.005		0.007
GEA-ISA	0.005	0.012	0.002	0.012	0.017	0.010	0.003	0.007	

**Tabla 7**  
**Matriz de proximidad en mediciones de Madrazo**

RESULTADO	PROMEDIO	GRUPO 1	GRUPO 0	Consulta	Demotecnía	Parametría	El Universal	Reforma	GEA-ISA
RESULTADO	0.008	0.018	0.003	0.015	0.027	0.014	0.003	0.002	0.007
PROMEDIO		0.002	0.002	0.002	0.007	0.001	0.004	0.005	0.002
GRUPO 1	0.018		0.009	0.000	0.001	0.001	0.011	0.014	0.006
GRUPO 0	0.003	0.002		0.007	0.017	0.006	0.001	0.001	0.002
Consulta	0.015	0.002	0.007		0.003	0.000	0.009	0.012	0.004
Demotecnía	0.027	0.001	0.017	0.003		0.004	0.019	0.022	0.013
Parametría	0.014	0.001	0.006	0.000	0.004		0.008	0.010	0.004
El Universal	0.003	0.011	0.001	0.009	0.019	0.008		0.001	0.005
Reforma	0.002	0.014	0.001	0.012	0.022	0.010	0.001		0.006
GEA-ISA	0.007	0.006	0.002	0.004	0.013	0.004	0.005	0.006	

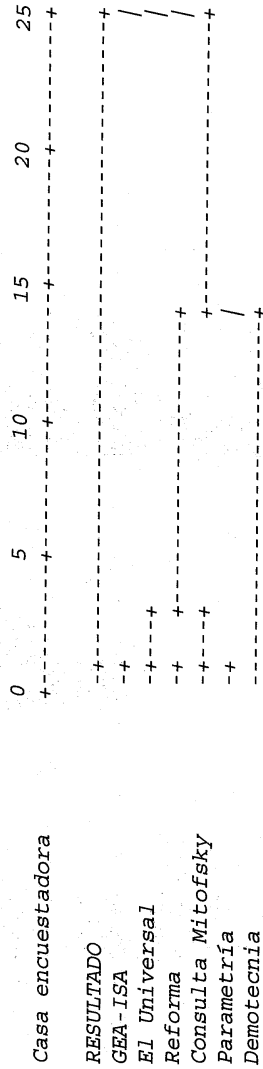
Tabla 8  
Matriz de proximidad en mediciones de López Obrador

RESULTADO	PROMEDIO	GRUPO 1	GRUPO 0	Consulta	Demotecnia	Parametría	Ei Universal	Reforma	GEA-ISA
RESULTADO	0.003	0.002	0.004	0.003	0.002	0.003	0.006	0.005	0.006
PROMEDIO	0.002	0.000	0.000	0.001	0.001	0.000	0.002	0.001	0.002
GRUPO 1	0.004	0.000	0.001	0.001	0.001	0.000	0.001	0.001	0.002
GRUPO 0	0.003	0.001	0.002	0.002	0.002	0.002	0.002	0.004	0.005
Consulta	0.002	0.001	0.002	0.003	0.003	0.002	0.006	0.003	0.002
Demotecnia	0.003	0.000	0.000	0.002	0.002	0.002	0.002	0.003	0.003
Parametría	0.006	0.002	0.001	0.002	0.006	0.002	0.003	0.001	0.003
Ei Universal	0.005	0.001	0.002	0.004	0.003	0.001	0.003	0.003	0.005
Reforma	0.006	0.002	0.002	0.005	0.002	0.003	0.006	0.005	0.006
GEA-ISA									

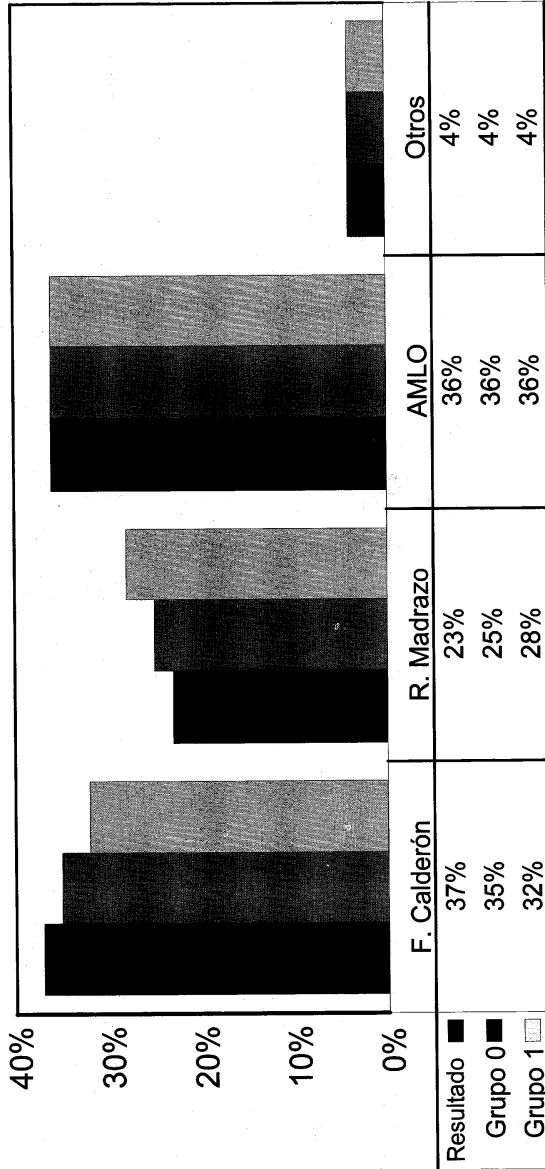
Tabla 9  
Matriz de proximidad entre encuestas finales

RESULTADO	PROMEDIO	GRUPO 1	GRUPO 0	Consulta	Demotecnia	Parametría	Ei Universal	Reforma	GEA-ISA
RESULTADO	0.002	0.005	0.001	0.003	0.009	0.003	0.002	0.001	0.000
PROMEDIO	0.002	0.001	0.000	0.000	0.003	0.000	0.000	0.000	0.003
GRUPO 1	0.005	0.001	0.002	0.000	0.001	0.000	0.001	0.001	0.006
GRUPO 0	0.001	0.000	0.002	0.001	0.005	0.001	0.000	0.000	0.001
Consulta	0.003	0.000	0.001	0.001	0.001	0.000	0.000	0.001	0.004
Demotecnia	0.009	0.003	0.001	0.001	0.002	0.002	0.003	0.004	0.010
Parametría	0.003	0.000	0.001	0.000	0.002	0.002	0.000	0.001	0.004
Ei Universal	0.002	0.000	0.001	0.001	0.003	0.000	0.000	0.000	0.003
Reforma	0.001	0.000	0.001	0.001	0.004	0.001	0.000	0.000	0.002
GEA-ISA	0.000	0.003	0.001	0.004	0.010	0.004	0.003	0.002	0.002

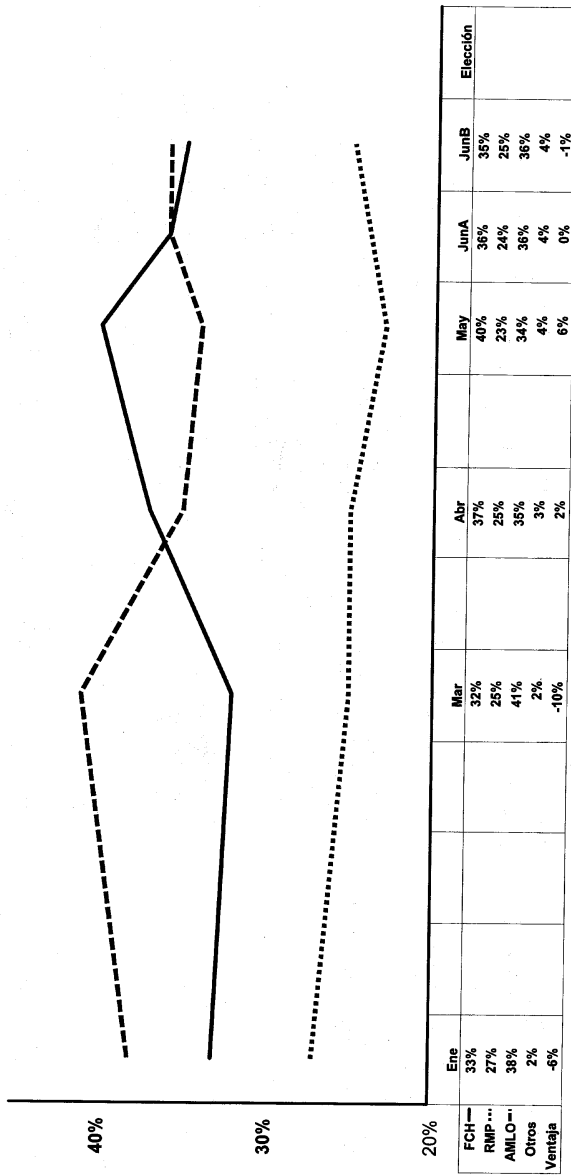
**Gráfica 11**  
**Agrupamiento de las estimaciones finales de las series completas**  
**de encuestas con el resultado de la elección Presidencial 2006**



**Gráfica 12**  
**Comparativo entre estimaciones promedio de encuestas finales de las series**  
**agrupadas con resultado oficial de la elección presidencial 2006**

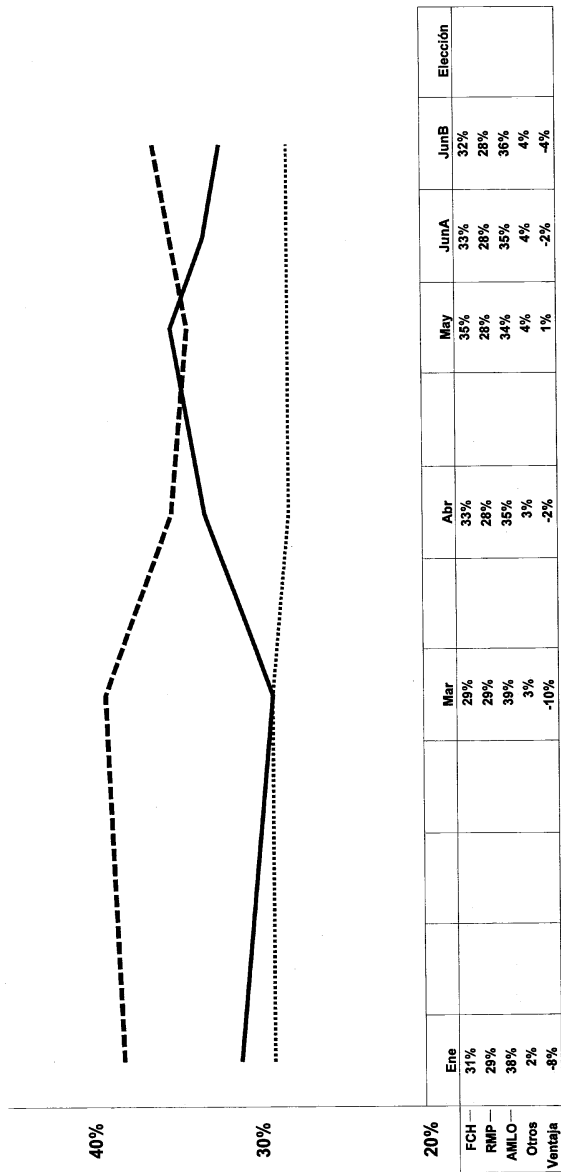


**Gráfica 13**  
**Estimación de preferencias por candidato para la elección de Presidente de la República 2006**  
**en la serie de encuestas nacionales del GRUPO 0 y resultado oficial de la elección**



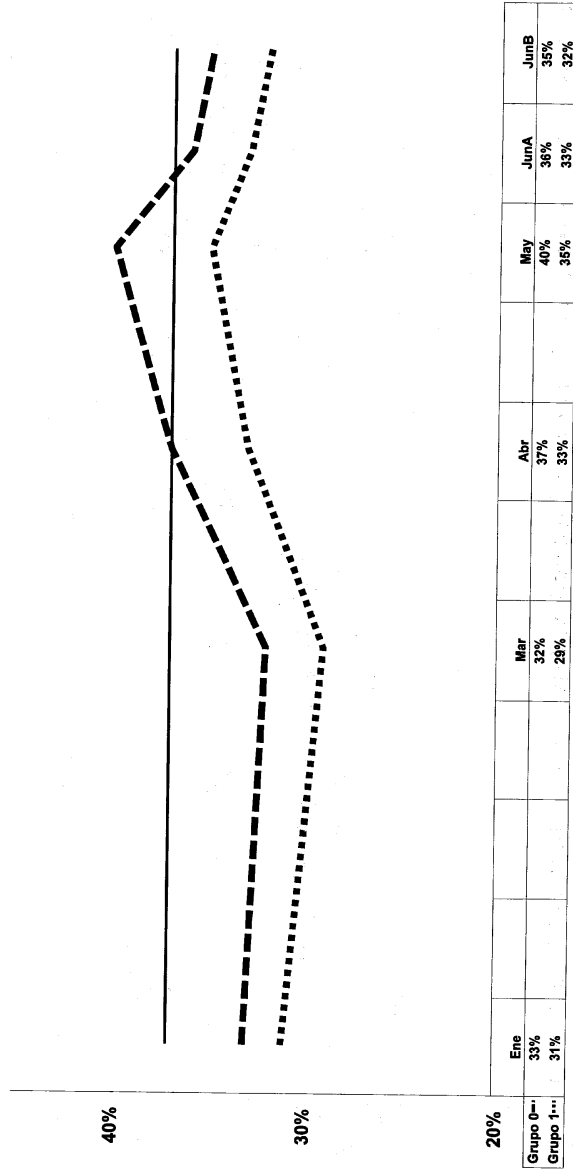
Fuente: [www.opinamexico.org](http://www.opinamexico.org) / [www.ife.org](http://www.ife.org)

**Gráfica 14**  
**Estimación de preferencias por candidato para la elección de Presidente de la República 2006**  
**en la serie de encuestas nacionales del GRUPO 1 y resultado oficial de la elección**



Fuente: [www.opinamexico.org](http://www.opinamexico.org) [www.ife.org](http://www.ife.org)

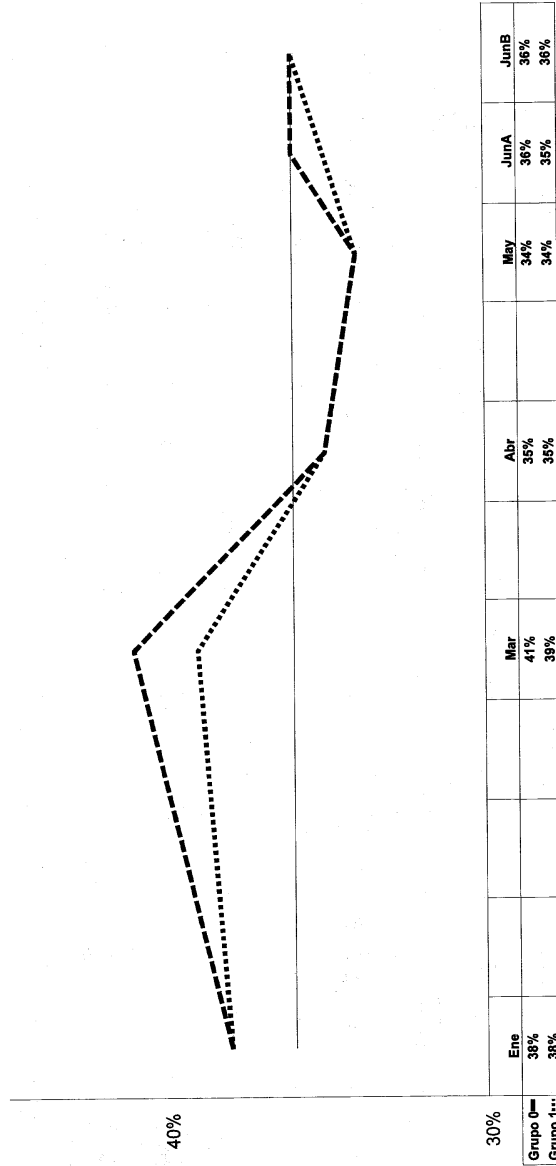
**Gráfica 15**  
**Estimación de preferencias por Felipe Calderón para la elección de Presidente de la República 2006**  
**en la serie de encuestas nacionales agrupadas y resultado oficial de la elección**



Fuente: [www.opinamexico.org](http://www.opinamexico.org) [www.ife.org](http://www.ife.org)

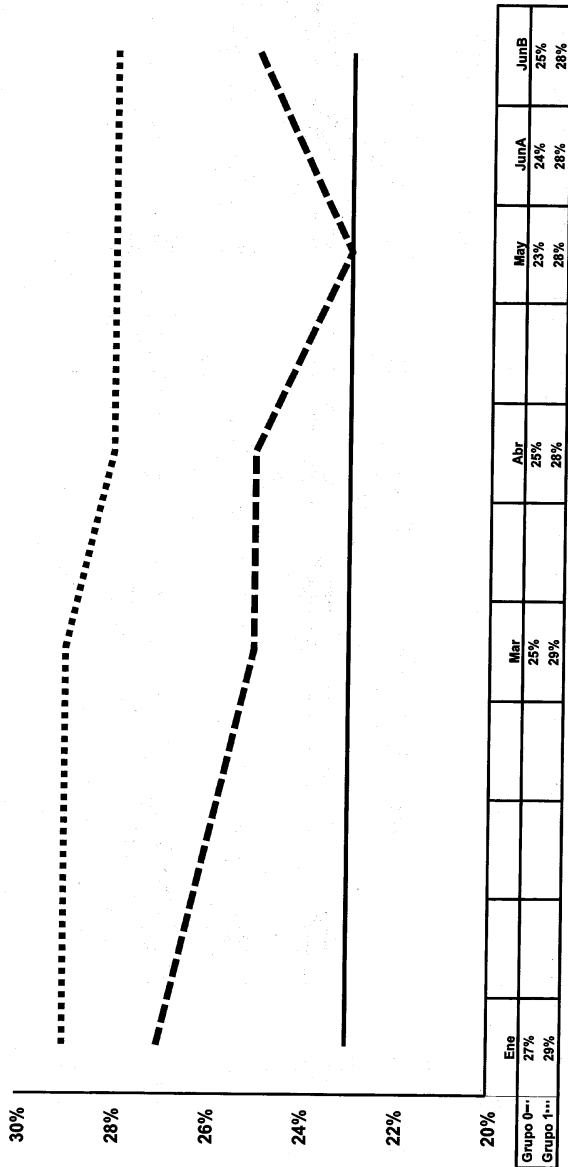


**Gráfica 16**  
**Estimación de preferencias por Andrés Manuel López Obrador para la elección de Presidente de la República 2006 en la serie de encuestas nacionales agrupadas y resultado oficial de la elección**



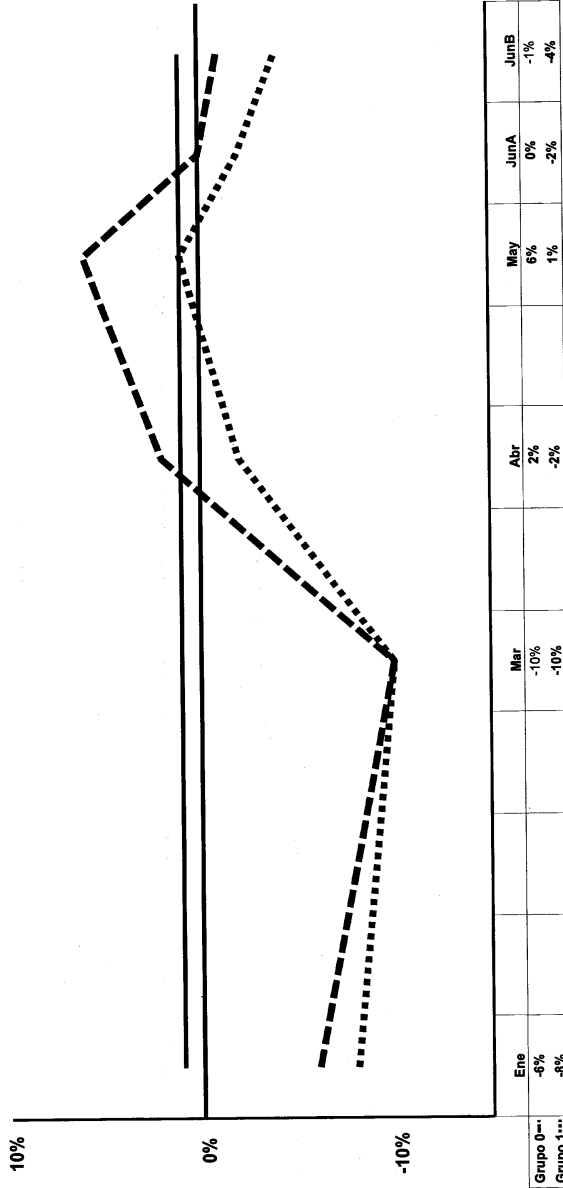
Fuente: [www.opinamexico.org](http://www.opinamexico.org) [www.ife.org](http://www.ife.org)

**Gráfica 17**  
**Estimación de preferencias por Roberto Madrazo para la elección de Presidente de la República**  
**2006 en la serie de encuestas nacionales agrupadas y resultado oficial de la elección**



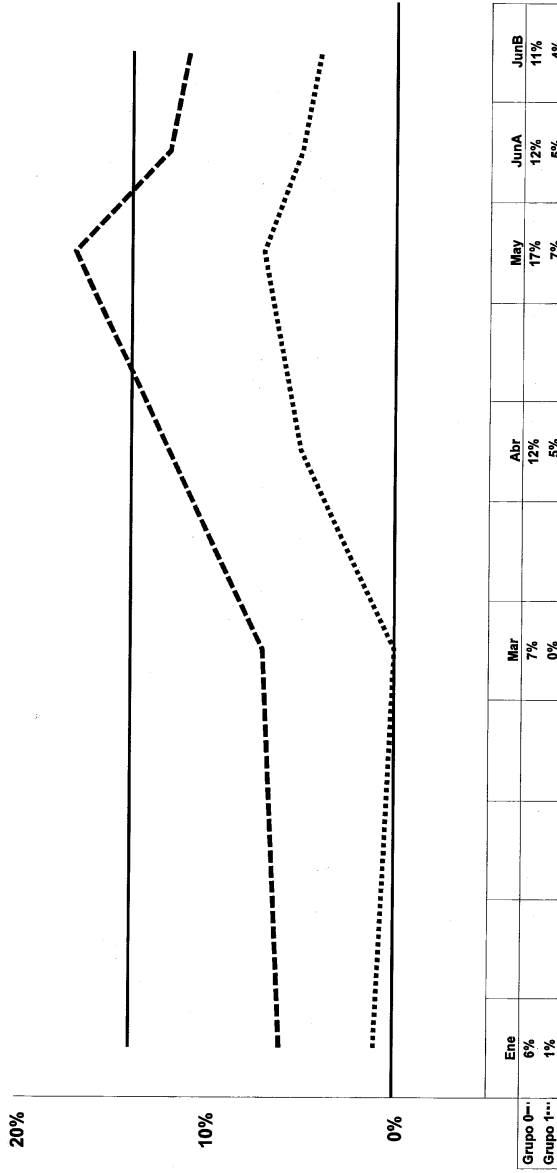
Fuente: [www.opiniamexico.org](http://www.opiniamexico.org) [www.ife.org](http://www.ife.org)

**Gráfica 18**  
**Diferencia entre Calderón y López Obrador para la elección de Presidente de la República 2006**  
**en los grupos de series completas de encuestas nacionales durante la campaña**



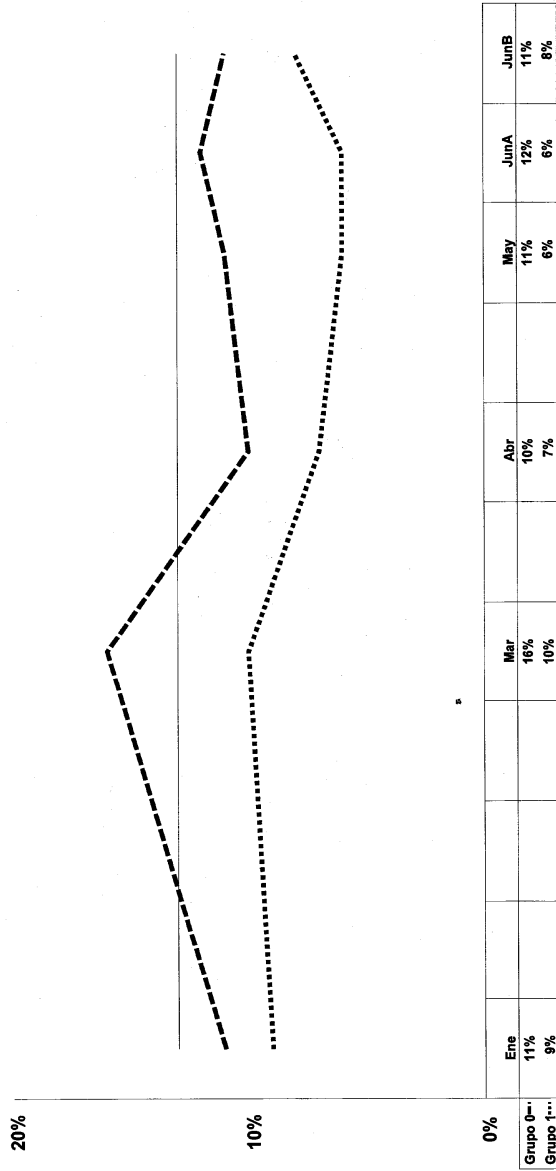
Fuente: [www.opinamexico.org](http://www.opinamexico.org) [www.ife.org](http://www.ife.org)

**Gráfica 19**  
**Diferencia entre Calderón y Madrazo para la elección de Presidente de la República 2006**  
**en los grupos de series completas de encuestas nacionales durante la campaña**



Fuente: [www.opinamexico.org](http://www.opinamexico.org) [www.ife.org](http://www.ife.org)

**Gráfica 20**  
**Diferencia entre López Obrador y Madrazo para la elección de Presidente de la República 2006**  
**en los grupos de series completas de encuestas nacionales durante la campaña**



Fuente: [www.opinamexico.org](http://www.opinamexico.org) [www.ife.org](http://www.ife.org)