

Vnitřní periferie v České republice jako mechanismus sociální exkluze

Musil, Jirí; Müller, Jan

Veröffentlichungsversion / Published Version

Zeitschriftenartikel / journal article

Empfohlene Zitierung / Suggested Citation:

Musil, J., & Müller, J. (2008). Vnitřní periferie v České republice jako mechanismus sociální exkluze. *Sociologický časopis / Czech Sociological Review*, 44(2), 321–348. <https://nbn-resolving.org/urn:nbn:de:0168-ssoar-61149>

Nutzungsbedingungen:

Dieser Text wird unter einer Deposit-Lizenz (Keine Weiterverbreitung - keine Bearbeitung) zur Verfügung gestellt. Gewährt wird ein nicht exklusives, nicht übertragbares, persönliches und beschränktes Recht auf Nutzung dieses Dokuments. Dieses Dokument ist ausschließlich für den persönlichen, nicht-kommerziellen Gebrauch bestimmt. Auf sämtlichen Kopien dieses Dokuments müssen alle Urheberrechtshinweise und sonstigen Hinweise auf gesetzlichen Schutz beibehalten werden. Sie dürfen dieses Dokument nicht in irgendeiner Weise abändern, noch dürfen Sie dieses Dokument für öffentliche oder kommerzielle Zwecke vervielfältigen, öffentlich ausstellen, aufführen, vertreiben oder anderweitig nutzen.

Mit der Verwendung dieses Dokuments erkennen Sie die Nutzungsbedingungen an.

Terms of use:

This document is made available under Deposit Licence (No Redistribution - no modifications). We grant a non-exclusive, non-transferable, individual and limited right to using this document. This document is solely intended for your personal, non-commercial use. All of the copies of this documents must retain all copyright information and other information regarding legal protection. You are not allowed to alter this document in any way, to copy it for public or commercial purposes, to exhibit the document in public, to perform, distribute or otherwise use the document in public.

By using this particular document, you accept the above-stated conditions of use.

Vnitřní periferie v České republice jako mechanismus sociální exkluze*

JIŘÍ MUSIL**

CESES, Fakulta sociálních věd Univerzity Karlovy, Praha

JAN MÜLLER**

ÚRS PRAHA, a.s., Praha

Inner Peripheries of the Czech Republic as a Mechanism of Social Exclusion

Abstract: Peripheral regions are most often described in terms of economic geography. However, this study stresses more the sociological aspects of peripheries, studying not only the causes, but also the social effects of life in peripheral regions. The authors use the term 'inner peripheries' because most of the peripheral regions detected in their analyses are located in the inner parts of the country, mainly along the borders of the administrative regions (*kraje*). Their approach combines the concept of the life world (*espace vécu*) as defined by A. Frémont and A. Giddens when describing the social and cultural consequences of living in peripheries, and a modified version of G. Myrdal's theory of cumulative circular causation when trying to explain the origin and growth of peripheries. In the Czech Republic inner peripheries are usually the peripheral zones of metropolitan areas and regional centre areas. In the mid-1990s population numbers stopped declining in some peripheries as a result of suburbanisation processes, but in other peripheries depopulation processes continued. This last category of inner peripheries can be described as the hard core of Czech peripheral regions and in the authors' opinion they warrant the development of specific regional policy measures, stressing the creation of new jobs, the improvement of public transport, greater accessibility of service centres, and co-operation among communities.

Keywords: social space, inner peripheries, social exclusion, cumulative circular causation, Czech Republic.

Sociologický časopis/Czech Sociological Review, 2008, Vol. 44, No. 2: 321–348

* Stat vznikla v rámci projektu „Sociální a kulturní diferenciacie v diferencované společnosti“, který je součástí Národního programu výzkumu, registrační číslo 1J 028/04 – DP2 s finanční podporou Ministerstva práce a sociálních věcí a v rámci výzkumného záměru „Geografické systémy a rizikové procesy v kontextu globálních změn a evropské integrace“. Identifikační kód VZ 0021620831, poskytovatel MSM.

** Veškerou korespondenci pošlejte na adresu: prof. PhDr. Jiří Musil, CSc., CESES, Fakulta sociálních věd Univerzity Karlovy, Celetná 20, 116 36 Praha 1, e-mail: ceu.musil@volny.cz nebo RNDr. Jan Müller, ÚRS PRAHA, a.s., Pražská 18, 102 00 Praha 10, e-mail: mueller@urspraha.cz.

Cílem následujícího článku je vymezení a popis vnitřních periferií, spojený s charakteristikou jejich umístění na území České republiky. Vnitřní periferie jsou zde interpretovány sociologicky, to jest jako prostor se specifickými sociálními znaky, a naším cílem je upozornit na to, že periferie jsou opomíjeným mechanismem sociálního vyloučení. Jde o první, převážně identifikační a deskriptivní část rozsáhlejší studie, na kterou má navázat výzkum mechanismů vzniku, ale také zanikání periferií. Celá práce má být uzavřena náměty na opatření směřující k zlepšení životních podmínek jejich obyvatel.¹ Přes toto převážně empirické zaměření článku je nezbytné zasadit celé téma do stručného konceptuálního rámce, ujasňujícího základní pojmy a přístupy, které byly použity.

Základní přístupy

V současné konceptualizaci a výzkumu se ustaluje pojem sociální exkluze jako sociální proces, který vede k tomu, že někteří jedinci „jsou obyvateli/občany dané společnosti, ale z důvodů, které nemají sami pod kontrolou, nemohou participovat na obvyklých aktivitách, k nimž by je jejich občanství opravňovalo a na něž aspirují“. (Citát je převzat ze studie Petra Mareše [Mareš 2006b] a jeho autory jsou Burchardt, Grand a Piachaud [1999: 229].)

V tomto, v podstatě strukturálním, pojetí sociálního vyloučení, se pozornost dosud soustřeďovala převážně na sociálně diferenciativní mechanismy. Chceme-li vysvětlit sociální exkluzi, musíme ji proto např. podle Geoffa Paynea [Payne 2000] vysvětlovat v duchu tohoto paradigmatu pomocí působení diferencí v oblasti zaměstnání, sociálních tříd, etnické příslušnosti, rodových rozdílů, struktur komunit a zdraví. Sociální exkluze je tudíž způsobena jmenovanými sociálními diferenciacemi, které jsou pak faktem sociální exkluze ještě zesilovány.²

V soudobé literatuře o sociální exkluzi se však postupně mění pojetí strukturálního přístupu, které zdůrazňovalo převážně těsnou vazbu mezi chudobou a sociálními nerovnostmi a sociálním vyloučením, na pojetí, které je širší. Vyloučení nemusí být definováno jen vertikálně, to jest postavením „nahore“ nebo „dole“ v dané sociálněstrukturální dimenzi, nýbrž také horizontálně, to jest rozdíly, které nemají dimenzi stratifikační. V literatuře přibývá názorů, podle kterých sociální vyloučení není jen důsledkem sociálních rozdílů (*social divisions*), nýbrž obecně důsledkem působení strukturálních faktorů, které vyřazují jednotlivce, skupiny nebo celá společenství z hlavního proudu vývoje společnosti.³ Přes jistou

¹ Projekt „Sociální a kulturní soudržnost v diferencované společnosti“ má přinést nejen poznatky, které by přispěly k hlubšímu poznání fenoménu sociální a kulturní koheze v České republice, ale také náměty pro zlepšení sociálních aspektů naší regionální politiky.

² Srv. úvodní kapitulu Geoffa Paynea „An Introduction to Social Divisions“ v knize *Social Divisions*, kterou vydal v roce 2000 [Payne 2000: 14].

³ Nejčastěji se mezi těmito strukturálními faktory uvádí selhání 1. demokratického systému zajišťujícího občanskou integraci, 2. pracovního trhu zajišťujícího ekonomickou integ-

vágnost pojmu „hlavní proud vývoje společnosti“ toto širší pojetí otevírá prostor pro zkoumání dalších dimenzí sociálního vyloučení. To však neznamená, že by dimenze stratifikační nebyla jednou z nejdůležitějších v úsilí o poznání tohoto fenoménu. Faktory sociální exkluze jsou popsány a zhodnoceny velmi přehledně ve studiích Petra Mareše z roku 2006 [Mareš 2006a, b].

Mnohem menší pozornost než sociálněstrukturálním, a zejména stratifikačním příčinám sociální exkluze, je věnována sociálněprostorovým podmínkám způsobujícím sociální vyloučení. Ve většině prací, pokud se zabývají soustavně sociálněprostorovou dimenzí exkluze, se objevují především odkazy na výsledky analýz sociální segregace uvnitř měst. Sociální vyloučení je spojováno rovněž se vznikem nových sociálních ghatt – buď na bázi etnik, nebo chudoby, anebo obojího společně.⁴ V podstatě je to proud, který navazuje na urbánní etnografii chicagské školy z 20. a 30. let minulého století a často i na práce starší. Poměrně málo často se však v sociologii objevují studie zabývající se mikro- a mezoregionálními dimenzemi a příčinami sociálního vyloučení, které je důsledkem bydlení v periferních územích jednotlivých zemí. V sociální geografii však v poslední době zřetelně roste zájem o toto téma, jak nejlépe dokumentuje publikace „Problémy periferních oblastí“ a úvodní stať T. Havlíčka, P. Chromého, V. Jančáka a M. Marady z roku 2005 [Havlíček, Chromý, Jančák, Marada 2005]. Kniha obsahuje řadu konkrétních a cenných analýz různých periferních oblastí České republiky a také rozboru změn dopravní obsluhy, maloobchodní sítě, druhého bydlení aj.

Malý zájem sociologů o sociálněprostorové faktory exkluze byl důsledkem dvou změn, které se navzájem doplňovaly. Prvním je dlouhodobé opomíjení sociálního prostoru a věcí v sociologii a druhým je prudký rozvoj regionální vědy a sociální geografie v druhé polovině 20. století. Tyto dynamické obory se totiž do značné míry „zmocnily“ témat, která tvořila v sociologii zakladatelů oboru integrální součást sociologické optiky. Dnes je proto někdy obtížné rozlišit přístupy sociální geografie od regionální nebo urbánní sociologie a geografové se intenzivně zabývají otázkami, které v minulosti zkoumali většinou sociologové.

V úvahách klasiků sociologie byl prostor integrální součástí společnosti. Svědčí o tom zejména sociální morfologie E. Durkheima [Durkheim 1900] a M. Halbwachse [Halbwachs 1938] a jejich žáků, ale také četné práce G. Simmela [Simmel 1923] a humánní ekologie chicagské školy. V souvislosti s naším tématem zejména v její regionální verzi reprezentované Roderickem McKenziem.⁵

raci, 3. sociálního státu posilujícího sociální integraci a 4. rodiny a komunity podporujících interpersonální integraci. Citováno podle P. Mareše [Mareš 2006a: 20].

⁴ Výzkumem formování ghatt romské populace se v České republice zabývá především Ivan Gabal. Přehled literatury o soudobých procesech ghettoizace ve městech evropských a amerických podává publikace vydaná Enzo Mingionem „Urban Poverty and the Underclass“ [Mingione 1996] a kapitola 4.2 „Ghettoisation“ v knize M. Savage, A. Warda a K. Warda *Urban Sociology, Capitalism and Modernity* [Savage, Ward, Ward 2003].

⁵ Roderick McKenzie ve stati „The Scope of Human Ecology“ [McKenzie 1926] aplikoval principy ekologie na regionální otázky. Zdůrazňoval přitom rozdíl mezi přístupem

V dalším vývojovém období sociologie došlo k významné změně. Lze je označit za dobu, kdy se projevilo zapomínání na prostor a věci v oblasti sociologie a dochází k jejich vytlačování z tohoto oboru. Změna byla způsobena mainstreamem sociologie formované M. Weberem, P. Sorokinem, G. H. Meadem, T. Parsonsem, A. Schützem, ale i takovými autory jako Leopold von Wiese, nebo v nedávné minulosti Niklasem Luhmannem a mnoha dalšími.

Soudobá sociologie však opět obnovila přístupy, které zdůrazňují, že existuje sociální prostor, že společnosti jsou formovány také prostředím, že věci – zejména lidské artefakty – jsou součástí sociální struktury, že uspořádání prostoru úzce souvisí se „sociálním obsahem“ a že poloha v prostoru může výrazně určovat kvalitu života lidí a jejich životní šance [srv. A. Giddens 1976, 1984]. V sociologii došlo ke konci 20. století rovněž k „znovuobjevení“ místa⁶ a k rozvoji sociologie prostoru⁷ [srv. B. Schäfers 2006 a také Löw 2001; Krämer-Badoni, Kuhm 2003; Schroer 2006].

Druhou změnou, která přispěla k opětovnému vtažení prostoru a věcí do sociologické optiky, a tím i do výzkumu prostorových faktorů sociální exkluze, byl rozvoj sociální geografie a regionální vědy v druhé polovině 20. století (srv. k tomu práci J. Blažka a D. Uhlíře [Blažek, Uhlíř 2002]). Tyto obory se v podstatě zabývaly prostorovou organizací společnosti a vedle ekonomických přístupů rozvíjely rovněž sociologické přístupy.

V souvislosti s otázkou, kterou se zabýváme v této studii, tj. s vnitřními periferiemi – jako tou složkou regionalizace, která působí na sociální vyloučení –, se stal ze sociálně-geografických pojmů důležitým zejména koncept Armanda Frémonta [Frémont 1976] *espace vécu*, v angličtině *life world*. Do češtiny by tento pojem mohl být překládán jako „žitý prostor“ nebo „užívaný prostor“. V této větvi sociální geografie není kladen již takový důraz na zkoumání *příčin* regionalizace, to jest na příčiny rozdílů mezi jádry a periferiemi. Pozornost se zaměřuje také na sociální, případně environmentální *důsledky* regionalizace.

Shora uvedený, byť nejstručnější přehled toho, jak byla obnovena sociologie prostoru, a jak se sociologizovala geografie a regionální věda, poukazuje na skutečnost, že v analýze prostorové organizace společnosti se formovalo několik odlišných přístupů. *Na prvním místě* jde o přístupy, které se soustřeďovaly především na lineárně kauzální výklad *vzniku* rozdílů mezi regiony. *Na druhém místě* jde pak o přístupy, které zkoumaly vedle příčin i *důsledky* působení těchto kauzalit. Často šlo o tzv. *nechtěné důsledky* sociální povahy.

geografie a ekologie. Geografie se zabývá místy – je strukturalistická –, kdežto humánní ekologie se soustřeďuje na procesy. Místo v ekologickém slova smyslu označuje pozici v prostorovém seskupení interagujících jednotlivců nebo institucí.

⁶ Stručný přehled změn, které vedly k znovuoobjevení místa v urbánní sociologii, obsahuje stať Jiří Musil [2003] „Proměny urbánní sociologie ve Spojených státech a Evropě 1950–2000“, uveřejněná v *Sociologickém časopise / CSR*.

⁷ Pojem „prostorová sociologie“ je používán také ve slovenských pracích [srv. např. Gajdoš, Pašiak 2006].

Potřeba zabývat se nechtěnými sociálními efekty regionalizace má řadu důvodů. Hlavním je skutečnost, že tyto nechtěné sociální důsledky vyvolávají reakci obyvatel – působí jako zpětná vazba –, a stávají se tak příčinou další, a většinou odlišné strukturace sociálního prostoru. Regionalizace je proces, ve kterém se důsledky mohou rychle měnit v příčiny. Dalším důvodem je v postkomunistických zemích skutečnost, že po období, kdy se pozornost společenskovedních oborů soustřeďovala na místa a regiony hospodářského rozvoje, tyto obory začaly objevovat jeho nechtěné důsledky i v regionech, které zůstaly stranou jeho přímého vlivu. Právě k těmto regionům patří i ty, které označujeme pojmem vnitřní periferie.

Při studiu regionalizace rozdělení na makro-, mezo- a mikroanalýzy vede k dalšímu rozlišení možných přístupů v sociální geografii a regionální vědě. Toto rozlišení je účelné a závisí hodně na cíli analýzy. Odpovídá to stanovisku geografů Martina Hampla [Hampl 1998] a Petra Dostála [Dostál, Hampl 1995] zdůrazňujících řádovost procesů regionalizace. Jak v geografii, tak i v regionální vědě a sociologii lze aplikovat jak mikro-, tak i makropřístupy.

Přesto je však zřejmé, že v regionální vědě, která je převážně ekonomicky orientovaná, převládá zájem o makroanalytický přístup, menší je již akcent kladený na makrodimenzi v sociální geografii, a zdá se, že nejmenší je v sociologii. Takové pojmy jako Giddensův *locale*, Frémontův *espace vécu*, nebo i *prožívaný prostor*, naznačují, že rovněž v sociální geografii se pociťuje rozdíl mezi prostorem užívaným a současně prožívaným konkrétními domácnostmi a jednotlivci na jedné straně a např. prostorem analyzovaným z hlediska členění země do územně správních jednotek nebo hospodářských regionů na straně druhé. Tím spíše je pak tento rozdíl relevantní v sociologické optice.

Z hlediska sociologické optiky je tedy vhodným nástrojem rozboru sociálního vyloučení způsobeného prostorovými faktory spíše mikroanalýza, případně mezoanalýza, než makroanalýza. *Jestliže se usiluje o vymezení toho, co se označuje pojmem „vnitřní periferie“, anebo „sociální marginalizace“, je podle našeho názoru mikro- a mezopřístup nejvhodnější.*

Pojem vnitřní periferie

Původně řecký pojem „periphēria“ označoval oběh, okruh, později byl zobecněn na „něco na okraji“. Oxfordský slovník vysvětluje tento pojem následujícím způsobem: „bounding line especially of round surface, external boundary or surface“. Většina slovníků uvádí jako nejobecnější význam „něco na okraji“. V užším pojetí je periferie okrajovou zónou. Někteří autoři používají místo pojmu periferie koncept „marginality“ [srv. Falťan, Gajdoš, Pašiak 1995].

Význam pojmu periferie byl v sociologii až donedávna spojován pouze s okrajem velkoměst [Linhart 1996]. Avšak v novějším a soudobém smyslu, v jakém se dnes používá v sociologii, politické vědě a v geografii, byl značně rozšířen. Jeho podstatou je rozlišení ekonomického a také sociálního prostoru na jádro a peri-

ferii. Toto rozlišení se může týkat mikroprostoru, mezoprostoru, makroprostoru a také světových dimenzí, jak to formulovala teorie světového systému, spojovaná s I. Wallersteinem [Wallerstein 1974, 1980, 1988], A. G. Frankem a B. K. Gillsem [Frank, Gilles 1996] a řadou dalších autorů. Ve všech těchto dimenzích se zkoumají jednak rozdíly mezi jádrem a periferií, jednak různé typy vzájemné závislosti jádra a periferie. V této studii se zaměřujeme pouze na dimenzi jedné země a na její vnitřní regionalizaci z hlediska sociálně-ekonomických rozdílů mezi jednotlivými mezo- a mikroregiony. Pomocí dat o těchto rozdílech pak zkoumáme sociální exkluzi, které jsou vystaveni obyvatelé území, která jsme označili méně obvyklým pojmem vnitřní periferie.

Soustava indikátorů, které jsme použili pro vymezení periferních území v České republice, byla totiž vědomě volena tak, aby indikovala především sociologické dimenze analyzovaných mikrojednotek. Mezi indikátory nebyly zahrnuty v prvním kroku analýzy polohové charakteristiky, jako např. poloha území u státních hranic, nebo vzdálenost použitých mikrojednotek k regionálním centřům, případně vzdálenost ke komunikacím vyššího řádu. Ty byly použity až v druhém kroku naší analýzy.

Důsledkem tohoto přístupu bylo zjištění, že mezi periferní území České republiky se „nedostala“ území podél česko-bavorských hranic nebo hřebeny Krušných hor a dalších pohraničních horských oblastí, která jsou obvykle vnímána jako periferní. Větší část námi zjištěných periferních území byla *uvnitř* České republiky a jen menší část podél státních hranic. To nás vedlo k použití pojmu *vnitřní periferie*, který má zdůraznit specifickou sociologickou povahu naší analýzy.

Za vnitřní periferie jsme pracovní a předběžně považovali ta území země, která se hospodářsky nerozvíjejí, ztrácejí obyvatelstvo, demograficky stárnou, mají nižší sociálně-ekonomickou úroveň a horší technickou i sociální infrastrukturu než ostatní části území, mají starý bytový fond a objevují se v nich specifické sociální problémy spojené s exkluzí.

Jednotky analýzy

Jestliže je cílem sociologické analýzy vymezení území, ve kterém žijí lidé, kteří jsou vyřazeni z hlavního proudu vývoje společnosti – jsou na jeho okraji –, pak tomu musí odpovídat i dimenze jednotek, které budou pro analýzu tohoto fenoménu použity. Je zřejmé, že pro tento účel se nehodí data za okresy, tím méně za kraje. Nehodilo se rovněž členění na obvody obcí s rozšířenou působností. I ty byly příliš velké. Ukázalo se to např. při jejich aplikaci na obvody Tábora, nebo Jindřichova Hradce. Oba tyto obvody totiž zahrnovaly výrazně periferní mikroregiony, jejichž existence při použití zprůměrovaných dat za celé obvody zmizela. Ale zároveň se ukázalo, že zcela vhodné nejsou ani údaje za jednotlivé obce. To nás přivedlo k hledání územní jednotky, která by zachycovala co nejcitlivěji

životní podmínky domácností a jednotlivců, a která by zároveň nebyla vystavena kolísání hodnot v důsledku malého počtu domácností, jednotlivců a předmětů zjišťovaných státní statistikou v jednotlivých obcích. Tato územní jednotka však musela zůstat vhodná pro zjištění informací, které odpovídají sociologickému pojetí *užívaného fyzického prostoru*, které definoval A. Frémont, autoři časové geografie a také A. Giddens, a které mohou být proto vhodné nejen z analytických důvodů, nýbrž také z hlediska účinnosti územních politik.

Je totiž zřejmé, že volba těchto jednotek analýzy má důsledky i pro případné použití zjištěných skutečností pro *účely sociálně-politické*. Celostátní strategie regionálního rozvoje České republiky, nebo jiného státu, se může nepochybně opírat o data za území odpovídající našim okresům. Jde tu v podstatě o zlepšení ekonomických podmínek souvisejících území státu. Ale celá řada jiných politických opatření, týkajících se např. školství, zdravotní a sociální péče, veřejné dopravy, ale i veřejné správy, musí vycházet z informací o menších územních celcích a o jejich vztazích k centrům sociální infrastruktury. Jen při znalosti specifických polohových, demografických, sociálněstrukturních, bytových, infrastrukturních a dopravních podmínek těchto menších územních jednotek mohou být rozhodnutí týkající se např. sítě škol, zdravotních středisek, dopravní obslužnosti racionální a účinná.

Původně jsme se chtěli vrátit k aplikaci 916 tzv. generelových jednotek, jak je použil jeden z autorů této statě v osmdesátých letech.⁸ To se však ukázalo být nevhodné vzhledem k rozsáhlému slučování (v 70. a 80. letech) a pozdějšímu rozlučování obcí (v 90. letech). Tyto procesy zcela změnily strukturu obcí jako základních skladebných prvků generelových jednotek. Nezbylo tedy než zpracovat zcela novou mikroregionalizaci České republiky. Na základě ní jsme Českou republiku rozdělili do 1424 subregionálních jednotek. Východiskem byla teorie polarizace území v tzv. nodálních jednotkách (centrum a zázemí) na různých řádovostních úrovních.

Vzhledem k tomu, že se jednalo o velmi malé, tj. nekomplexní jednotky – zejména z hlediska dojížděky za prací –, hlavním kritériem jejich konstrukce byla existence základních obslužných funkcí (škola, pošta, zdravotnické zařízení) v centrální obci, doplněných o některé další charakteristiky (městský úřad, sídlo

⁸ Pojem „generelové jednotky“ vznikl na konci 70. let v rámci prací, které měly sloužit jako podklad pro slučování obcí. Tyto studie byly provedeny v TERPLANU (hlavním tehdeším státním ústavu regionálního plánování) a vyústily do sociálně-geografické regionalizace České republiky na velmi podrobné řádovostní úrovni. Analýzy, které posléze vedly k určení generelových jednotek, prověřovaly všechny existující obce z hlediska jejich potenciálních střediskových funkcí, pro všechny nestřediskové obce pak zjišťovaly spádovost k potenciálním střediskům. V oné podobě, kterou později, tj. v roce 1983, jeden z autorů této statě použil pro detekci vnitřních periferií, sloužily především hodnocení územní diferenciaci České republiky z hlediska rozvojových potenciálů a limitů rozvoje. Vymezení periferních území bylo důležitým výsledkem výzkumných prací zabývajících se těmito potenciály a limity. Z historického hlediska je zajímavé dodat, že pojem potenciálu jsme tehdy přejali zejména z literatury Spolkové republiky Německo a Švýcarska.

matričního úřadu, někdy též stavebního úřadu, koncentrace obyvatelstva a pracovních míst). Byla rovněž vymezena spádová území těchto center na základě příslušnosti do správních obvodů a na základě spádovosti k centrům pracovních příležitostí. Tak bylo konstruováno 1424 subregionálních jednotek, které jsou tvořeny většinou obcí se základními střediskovými funkcemi a jejím zázemím.

Dalším důležitým hlediskem při konstrukci subregionálních jednotek byly informace ze sčítání roku 2001 o dojíždění do zaměstnání a do škol mezi obcemi a z těchto dat odvozené informace o počtu pracovních míst. Významným ukazatelem při výběru byl také počet obyvatel obcí.

Použité indikátory a jejich aplikace

Snahou analýzy bylo, vedle primárního cíle, vymežit současné vnitřní periferie v České republice, srovnat dnešní periferie s periferiemi, které byly zjištěny v 80. letech. Abychom mohli dosáhnout co největší srovnatelnosti dat z 80. let minulého století a dat ze současnosti, použili jsme také při výběru indikátorů, které měly určit stupeň perifernosti jednotlivých subregionálních jednotek z roku 2004, indikátory, které jsme aplikovali již v roce 1984, anebo které byly analogické.

Proto byly aplikovány stejné, nebo alespoň podobné indikátory. Tak jako v analýze v osmdesátých letech byla při konstrukci indikátorů použita převážně data ze sčítání lidu, domů a bytů (SLDB), a to z roku 2001. Po mnoha pokusech s velkým počtem indikátorů, jejichž konstrukci umožňují data z SLDB, a ve snaze dosáhnout maximální porovnatelnosti s výsledky zjištěnými před 20 lety, jsme použili 17 následujících indikátorů:

1. Nízký podíl obyvatel ve věku 0–24 let z celkového počtu obyvatel.
2. Vysoký podíl obyvatel ve věku 60 let a více z celkového počtu obyvatel.
3. Vysoký počet vdov na 100 žen ve věku 60 let a více.
4. Vysoký podíl obyvatel ve věku 15 let a více se vzděláním neukončeným maturitou z celkového počtu obyvatel ve věku 15 let a více.
5. Nízký počet obyvatel se vzděláním vysokoškolským na 100 obyvatel ve věku 25 let a více.
6. Nízký počet pracovních míst na 100 obyvatel ekonomicky aktivních zaměstnaných bydlících v obci.
7. Vysoký podíl nezaměstnaných z celkového počtu ekonomicky aktivních osob bydlících v obci.
8. Vysoký podíl pracovních míst v odvětvích zemědělství, lesnictví a rybolovu z celkového počtu pracovních míst.
9. Nízký podíl pracovních míst v odvětvích průmysl a stavebnictví z celkového počtu pracovních míst.
10. Nízký podíl zaměstnavatelů a osob samostatně výdělečně činných z celkového počtu ekonomicky aktivních osob.

11. Nízký podíl osob ekonomicky aktivních v tzv. terciárním sektoru z celkového počtu ekonomicky aktivních osob.
12. Nízký podíl trvale obydlených bytů v domech postavených v období 1970–2001 z celkového počtu trvale obydlených bytů.
13. Vysoký podíl neobydlených bytů z celkového počtu všech bytů.
14. Vysoký počet bytů v rodinných domech obydlených přechodně anebo sloužících k rekreaci na 100 trvale obydlených bytů v rodinných domech.
15. Nízký podíl trvale obydlených bytů s plynem v bytě z celkového počtu trvale obydlených bytů.
16. Nízký podíl trvale obydlených bytů připojených na kanalizační síť z celkového počtu trvale obydlených bytů.
17. Nízký podíl bytových domácností s osobním počítačem z celkového počtu bytových domácností.

Podíly byly vyjádřeny v procentech. Za nízký podíl charakterizující situaci v příslušné subregionální jednotce byla považována příslušnost ke dvěma nejnižším kvintilům souboru setříděného podle hodnot příslušného indikátoru. A obdobně za vysoký podíl byla považována příslušnost ke dvěma nejvyšším kvintilům souboru setříděného podle hodnot příslušného indikátoru. Stanovení dvou kvintilů (tj. 40 % souboru) jako rozhodující hranice jsme určili empiricky, podle rozložení hodnot v jednotlivých indikátorech. Při výběru vhodných ukazatelů jsme odzkoušeli množství dalších indikátorů, např. těch, které charakterizují hustotu zalidnění, hustotu pracovních míst na 1 km², intenzitu bytové výstavby, počet rekreačních objektů, a zejména těch, které vyjadřovaly růst nebo úbytek počtu obyvatel způsobený přirozeným přírůstkem a migrací v jednotlivých obdobích časového úseku 1970–2004. Ukázalo se, že tyto údaje o růstu nebo úbytku počtu obyvatel jsou velmi citlivým ukazatelem. Proto jsme údaje o růstu nebo úbytku počtu obyvatel doplnili shora uvedený soubor 17 strukturálních ukazatelů. Subregionální jednotky, které zaznamenaly úbytky obyvatel ve všech obdobích časového úseku 1970–2004, tvořily významnou část vnitřních periferií.

Vymezení vnitřních periferií a základní údaje o jejich velikosti a o jejich geografickém rozmístění

Pro vymezení periferních území v roce 2005 jsme kombinovali výsledky dvou analýz: 1. analýz subregionálních jednotek podle zvolených indikátorů a 2. analýz vývoje obyvatelstva těchto jednotek v období 1970–2004. Rozlišili jsme přitom periferní území v širším vymezení a v užším vymezení.

Za periferní území v širším vymezení jsme označili území subregionálních jednotek, kdy 9 a více z celkového počtu 17 ukazatelů mělo v roce 2005 hodnoty ve dvou nepříznivých kvintilech (tj. 40 % jednotek s nejnižší nebo nejvyšší hodnotou ukazatele). Toto kritérium splňovalo 494 subregionálních jednotek (34,7 %

ze všech v ČR). Žilo v nich k 1. 1. 2005 979 403 obyvatel země, čili 9,6% obyvatel České republiky, a to na ploše 24 743 km², čili ploše tvořící 31,4% území země.

Za periferní území v užším vymezení jsme považovali území subregionálních jednotek, které splnily kritérium, kdy 9 a více z celkového počtu 17 indikátorů mělo v roce 2005 hodnoty ve dvou nepříznivých kvintilech a kdy se podíl obyvatelstva v těchto jednotkách, jak v období 1971–1991, tak i 1991–2004, na úhrnu obyvatelstva České republiky snižoval. Při tomto užším vymezení patřilo do kategorie periferních území 258 subregionálních jednotek, tj. 18,1% z České republiky. Žilo v nich k 1. 1. 2005 477 963 obyvatel republiky, čili 4,7% obyvatel země na ploše 13 142 km², neboli na ploše tvořící 16,7% území České republiky.

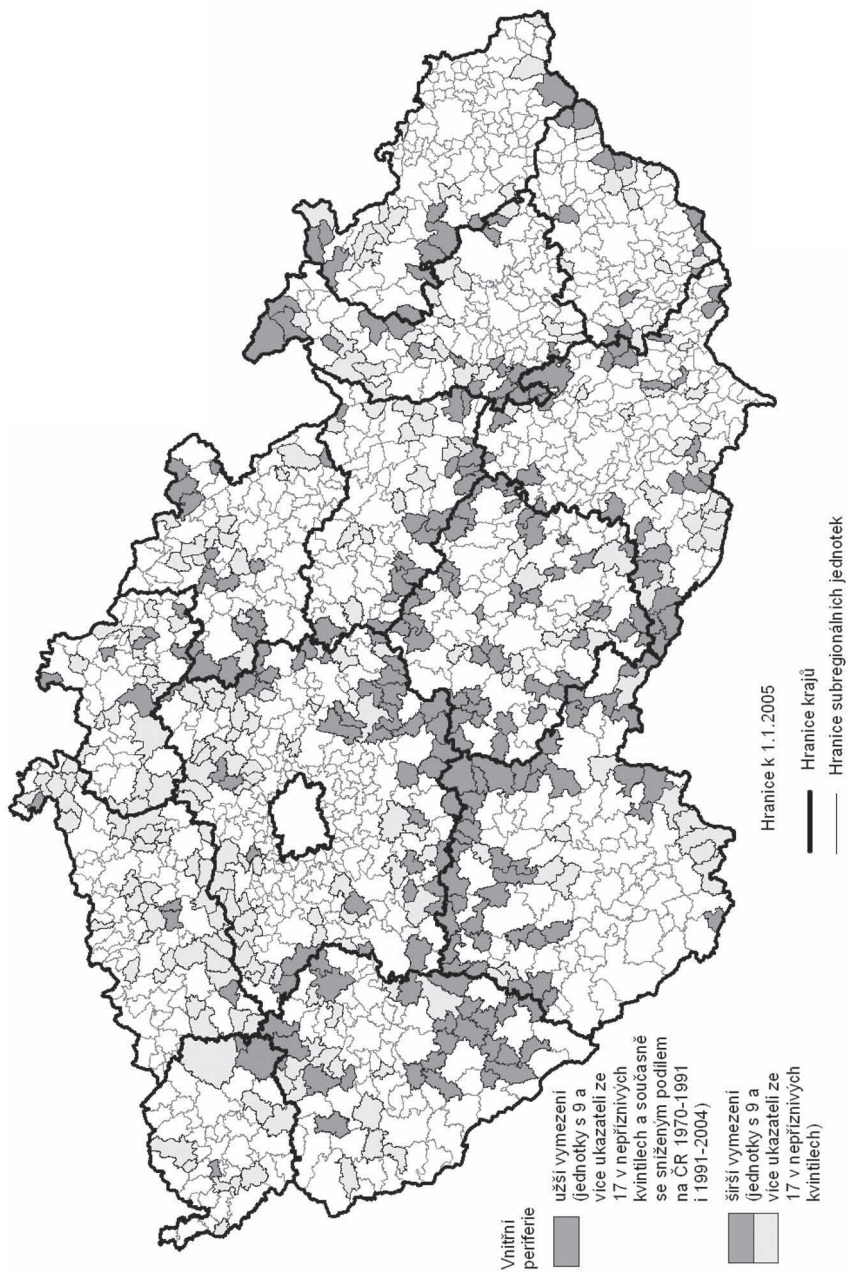
V dalších etapách našich prací předpokládáme hlubší rozbor rozdílů mezi periferiemi v širším a užším vymezení. Je totiž zřejmé, že při širším vymezení rozdílů mezi některými sociálně-ekonomickými charakteristikami vnitřních periferií a ostatním venkovským územím republiky nejsou výrazné.

Přesto, že se indikátory a postupy použité při vymezení vnitřních periferií v České republice v 80. letech a v této studii poněkud liší, a tudíž přísně vzato je možnost exaktního srovnání omezená, pokusili jsme se alespoň z určitých hledisek takovou komparaci provést. Soustředili jsme se na otázku *trvalosti územního rozmístění periferních území*, na zjištění, kde jsou periferie trvale, kde vznikají nové a kde původní zanikají. Použili jsme k tomu grafické metody (srv. mapy 1 a 2). Z mapy 2 je zřejmé, že lze rozlišit tři typy vnitřních periferií: 1. území, která byla periferní jak roku 1984, tak i 2005, 2. území, která byla periferní v roce 1984, avšak nikoliv v roce 2005, a 3. území, která byla periferní v roce 2005, ale nikoliv 1984. Toto srovnání, přes shora uvedená metodická omezení, umožňuje učinit následující závěry:

1. Větší část periferních oblastí byla jak v 80. letech, tak nyní umístěna podél hranic mezi kraji. To je významný a trvalý znak v jejich rozmístění v posledních 30–40 letech a lze vyslovit hypotézu, že to platí i o hlouběji do minulosti sahajícím období. Je zajímavé, že periferie byly jen v omezeném rozsahu podél státních hranic. To bylo způsobeno výběrem indikátorů, ve kterých měly zejména v roce 1984 velkou váhu demografické a sociálněstrukturální údaje, jako je úbytek obyvatelstva, vysoké zastoupení vyšších věkových skupin obyvatelstva, vysoké zastoupení obyvatelstva příslušného k zemědělství a naopak nízký podíl obyvatel příslušných do sektoru služeb. Protože v pohraničí bydlelo mladší obyvatelstvo, nedocházelo tam v sledovaném období k výraznému úbytku obyvatelstva, a proto nebyla poloha u státních hranic paradoxně faktorem, který by zvyšoval „perifernost“. Výjimkou byly periferie podél rakouských hranic, na Jesenicku a v prostoru Vejprty v Krušných horách a v poslední době také podél slovenských hranic.

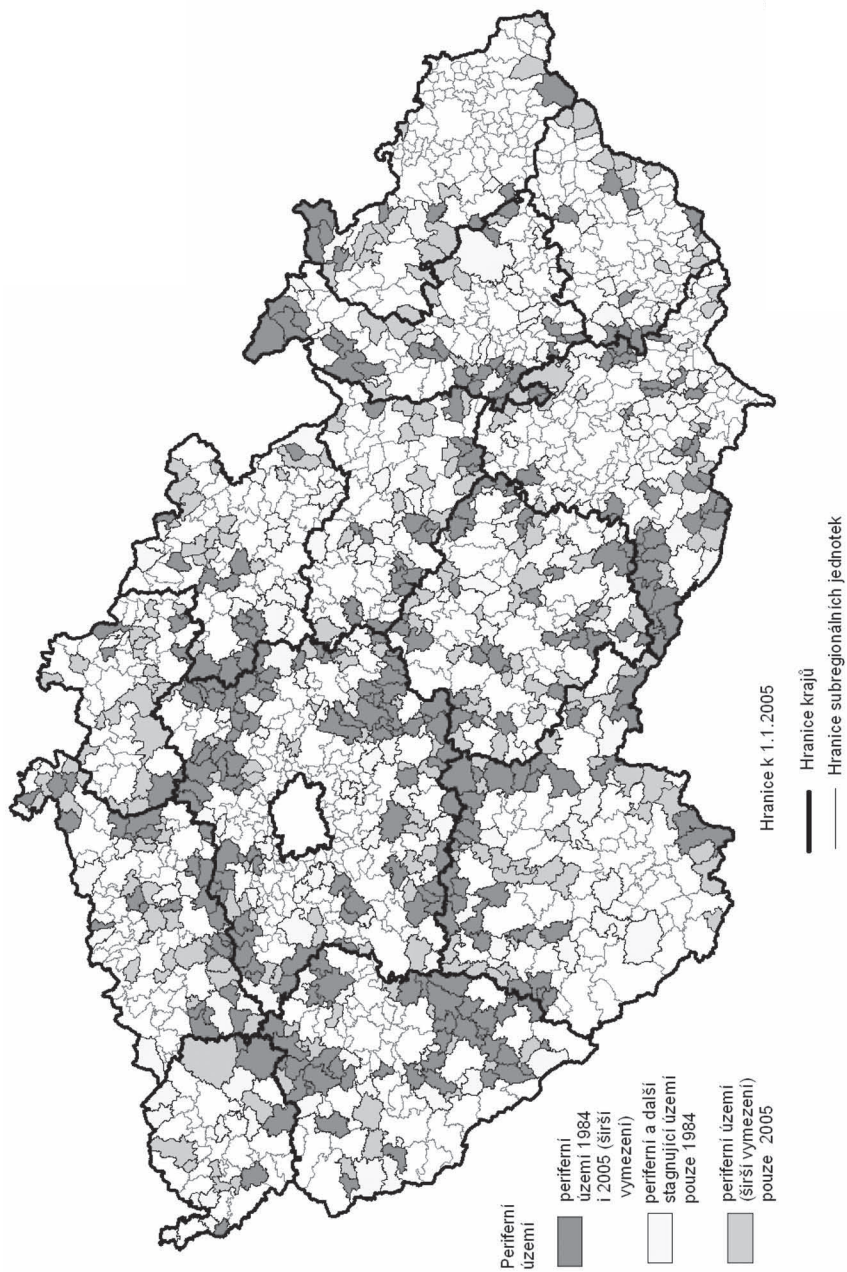
2. I když setrvačnost v územním rozmístění periferií patří k dalšímu významnému znakům těchto území, je nutno zdůraznit, že došlo také ke změnám. Některá původně periferní území přestala být periferní. Ve třech případech to byla území v blízkosti velkých nebo středně velkých měst, tj. Prahy, Brna, Českých Budějovic a dvojměstí Hradec Králové – Pardubice. Je to s největší prav-

Mapa 1. Vnitřní periferie v užším a širším vymezení 2005 (subregionální jednotky s 9 ukazateli ze 17 v nepříznivých kvintilech a se sníženým podílem na ČR 1970–1991 i 1991–2004) podle 1424 subregionálních jednotek



Zdroj: Z podkladů ČSÚ zpracoval ÚRS PRAHA, a.s., mapový podklad ČÚZK 2003.

Mapa 2. Porovnání periferních území (širší vymezení) 1984 a 2005 podle 916 generelových jednotek 1984 a 1424 subregionálních jednotek 2005



Zdroj: Z podkladů ČSÚ zpracoval ÚRS PRAHA, a.s., mapový podklad ČÚZK 2003.

děpodobností důsledek procesu suburbanizace a formování větších městských regionů, tj. metropolitních oblastí. Na druhé straně však také přibyla nová periferní území. Ze zjištěných pravidelností v tomto formování nových periferních území lze zdůraznit dvě. Na prvním místě je to přírůstek počtu periferních území podél krajských hranic a na druhém místě pak přírůstek jejich počtu podél státních hranic, zejména na jihu Čech a Moravy, na východě a severu Moravy a zčásti i severu Čech. Podél západních hranic k Spolkové republice Německo, tj. k spolkové zemi Bavorsko, žádné nové periferie nevznikly. Výsledek je o to zajímavější, když z prací německých regionalistů víme, že na bavorské straně hranice počet stagnujících a problémových sídel roste.

3. Některé shluky periferních obcí vytvářely poměrně rozsáhlá souvislá území a jsou jimi dodnes. V největších z nich žilo v 80. letech minulého století kolem 100 000 obyvatel, čili tolik, kolik v řadě okresů. Tyto shluky zahrnovaly v roce 1984 upadající malá města, např. bývalá sídla soudních okresů jako Nový Bydžov, Libáň, Kopidlno, Velvary, Klobouky u Brna aj. Velká část těchto malých měst ztrácela obyvatelstvo od 50. let minulého století, některá jej ztrácejí i dnes anebo stagnují.

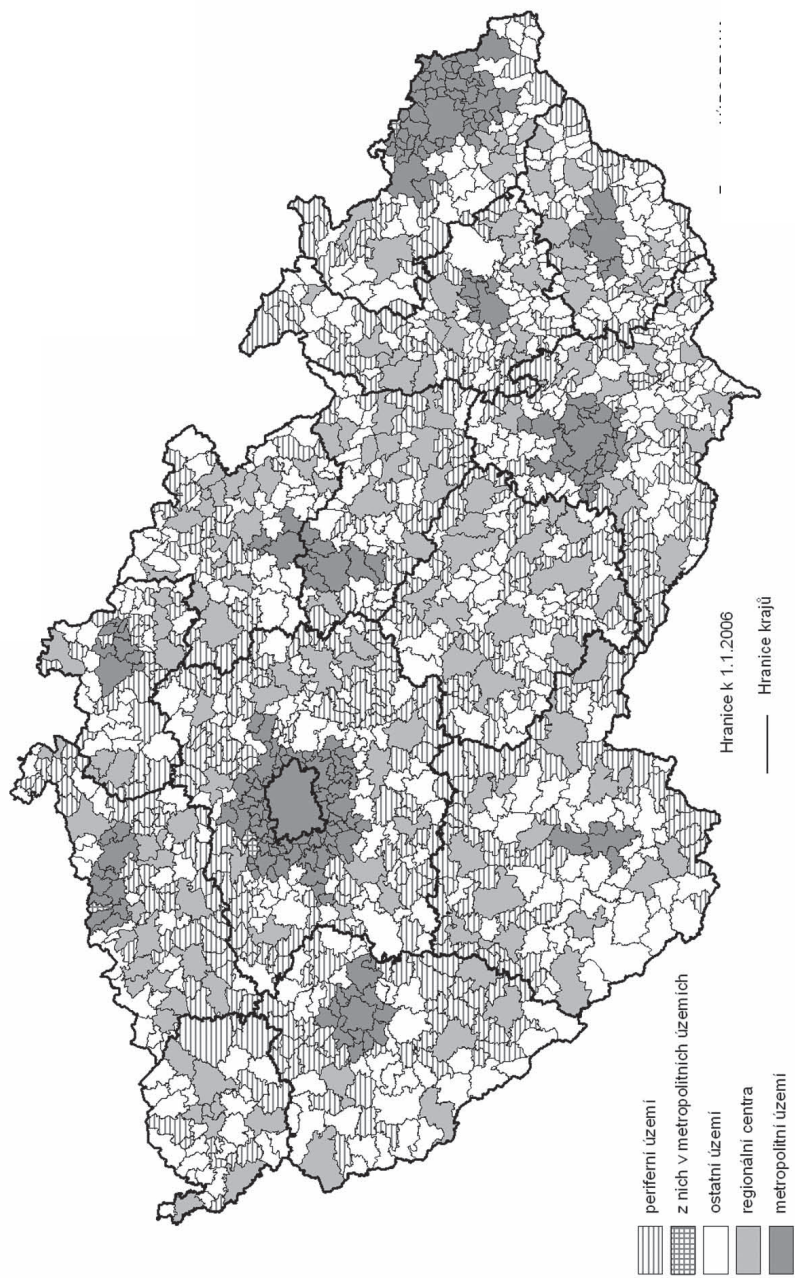
4. Polohová stabilita periferií je výrazná a naše srovnání stavu z 80. let minulého století a stavu dnes zachytilo nepochybně poměrně dlouhodobě ustálené mezočlenění území Čech, Moravy a Slezska. Na jeho formování působily dlouhodobé geograficko-hospodářské faktory, které jsou pouze modifikovány politicko-hospodářskými systémy. Z hlediska obecně teoretického je závažné, že procesy periferizace území v České republice probíhaly obdobně ve dvou velmi odlišných společenských systémech. To otevírá starou, mnoho let diskutovanou otázku, zda některé sociální procesy v obou těchto systémech neměly analogické rysy. Platí to nejen o procesech urbanizace, o regionalizaci států, ale také o demografickém přechodu, změnách ve struktuře domácností a rodin.

5. Pokud jde o to, kde existovala v obou zkoumaných obdobích periferní území, je patrné, že se formovala většinou na okraji makroregionů velkých měst a velmi často také kolem regionálních center, to jest většinou kolem bývalých okresních měst. Lze proto hovořit o dvou hierarchických úrovních vnitřních periferií. Příkladem *prvního typu* je věnec periferií vytvářejících téměř souvislé pásmo kolem hranic Středočeského kraje. To jsou v podstatě *makroregionální periferie* Prahy, podobně je tomu i u Brna, nebo Plzně.

V některých krajích však uvnitř jejich území vznikaly menší periferní zóny, někdy bezprostředně navazující na subregionální jednotku okresního města. To je *druhý základní typ* vnitřních periferií. Z mapy 2 je to nejlépe patrné na případě Písku, Jičína, Klatov. Lze je označit jako *mezoregionální typ* vnitřních periferií.

6. Je zřejmé, že podíly obyvatel žijících v periferních územích byly v českých krajích vyšší než v krajích moravských. Nejvyšší podíly lidí v periferiích, tj. mezi 15 až 17 procenty, byly zaznamenány v krajích Středočeském, Jihočeském a kraji Vysočina. Naopak nejnižší v kraji Moravskoslezském. Obdobně je tomu i s podílem plochy v krajích, které lze označit jako periferní.

Mapa 3. Periferní území, metropolitní území, regionální centra a ostatní území 2005 podle 1424 subregionálních jednotek



Zdroj: Zpracoval ÚRS PRAHA, a.s., mapový podklad ČÚZK 2003.

Existují však také odchylky způsobené specifickou sídelní strukturou, jak je tomu na severu Čech nebo v kraji Vysočina, a zejména na Ostravsku. Typ osídlení, které bylo formováno převážně průmyslem a ve kterém se méně zřetelně uplatňovala nodální regionalizace území, nevedl ke vzniku periferií v tom pojetí, které používáme v naší analýze.

Specifické sociálně-ekologické znaky vnitřních periferií ČR

Abychom mohli zjistit, kterými sociálně-ekologickými znaky se odlišují vnitřní periferie od ostatních typů území České republiky, museli jsme nejdříve rozčlenit pracovní celou území republiky v roce 2005 do 4 základních typů území. Zvolili jsme následující členění:

1. Periferní území při širším vymezení.
2. Ostatní území.
3. Území regionálních center.
4. Metropolitní území.

Toto rozčlenění republiky, jež se opíralo o četné analýzy oddělení regionálního rozvoje a bydlení ÚRS PRAHA, a.s., je patrné z mapy 3.

Po základním rozčlenění území České republiky pomocí 17 ukazatelů a údajů o růstu počtu obyvatelstva jsme aplikovali v našich rozborech dalších 35 indikátorů, a tudíž celkem 52 ukazatelů. Aplikovali jsme je ve třech typech území: a) v periferiích, b) v územích, jejichž jádrem jsou městská střediska (sloučená území regionálních center a metropolitní území – v podstatě jde o urbanizovaná území ČR) a c) v ostatních územích, což jsou území „mezi“ urbanizovanými prostory a periferiemi. Ukazatele byly konstruovány na základě dat ze sčítání lidu, domů a bytů v roce 2001, z běžné statistiky zachycující demografický pohyb obyvatelstva, bytovou výstavbu a z dat o vybavenosti obcí v roce 2006.

Srovnávali jsme především relativní odchylky hodnot za celek periferií od hodnot za celou republiku. Důležité byly pro nás také rozdíly mezi hodnotami odchylek charakterizujícími periferie a tzv. ostatní území. Ostatní území jsou oblasti mezi urbanizovanými územími a periferiemi a jsou typem smíšeného území převážně venkovského charakteru.

Z 52 aplikovaných ukazatelů a jejich odchylek od průměru za ČR jsme na základě úvahy považovali 21 za ty, které významně charakterizují perifernost území. Naše úvaha vycházela z toho, že se některé ukazatele překrývaly, a dále z toho, že hodnota odchylek byla nízká.

Odchylky těchto 21 ukazatelů jsme pak seřadili podle výše hodnoty odchylky, a tím jsme obdrželi *pořadí významnosti ukazatelů perifernosti*. Jinak řečeno, co jsou hlavní, středně významné a méně významné sociálně-ekonomické znaky vnitřních periferií v České republice. Tabulka 1 uvádí údaje o hodnotách těchto 21 ukazatelů a tabulka 2 hodnoty jejich relativních odchylek v periferiích od hodnot celostátních.

Tabulka 1. Přehled 21 ukazatelů, jejichž hodnoty za periferie se nejvýrazněji lišily od průměru za Českou republiku

Ukazatel	Rok	ČR		Hodnota ukazatele		Poměr k hodnotě za ČR (100,0)		
		Periferie	Ostatní	Periferie	Ostatní	Periferie	Ostatní	Střediska
Podíl pracovních míst v průměru v %	2001	19,5	10,9	2,4	433,3	242,2	53,3	
Podíl ekonomicky aktivních v průměru v %	2001	12,8	8,1	2,5	290,9	184,1	56,8	
Přírůstky přirozenou měnou 2001–06 na 1000 ob./rok	2001–2006	-2,6	-1,2	-0,8	252,9	112,5	76,9	
Přírůstky přirozenou měnou 1991–2006 na 1000 ob./rok	1991–2006	-2,9	-1,1	-0,9	251,3	95,7	80,9	
Přírůstky migrací 2001–06 na 1000 ob./rok	2001–2006	4,5	3,3	1,3	233,0	168,6	64,9	
Podíl neobydlených bytů ze všech bytů	2001	24,8	16,7	9,5	201,6	135,8	77,2	
Přírůstky migrací 1991–2006 na 1000 ob./rok	1991–2006	2,5	2,4	0,8	196,0	192,0	64,8	
Počet obyvatel na km ²	2007	40,0	66,0	287,0	30,8	50,8	220,8	
Podíl obyvatel 15+ bez maturity	2001	75,9	71,4	58,9	120,9	113,7	93,8	
Podíl bytů v RD obydlených přechodně + sloužících k rekreaci	2001	6,7	5,4	2,3	166,7	130,2	62,0	
Podíl vyjíždějících za prací z obce	2001	39,3	59,7	31,2	165,1	151,9	79,4	
Podíl bytů s plynem v bytě	2001	64,1	46,1	72,8	39,2	71,9	113,6	
Podíl bytů připojených na kanalizační síť	2001	74,8	54,5	84,3	44,4	72,9	112,7	

Podíl cizinců na úhrnu obyvatel v %	2007	3,0	1,5	1,8	3,5	50,0	60,0	116,7
Podíl bytových domácností s počítačem	2001	15,3	9,6	12,4	16,7	62,7	81,0	109,2
Počet pracovních míst na 100 ekonomicky aktivních zaměstnaných	2001	99,4	64,0	73,8	109,9	64,4	74,2	110,6
Podíl pracovních míst v terciárním sektoru	2001	56,8	39,6	43,2	60,2	69,7	76,1	106,0
Podíl bytů v RD z bytové výstavby 1997-2006	1997-2006	51,4	66,2	65,3	46,2	128,8	127,0	89,9
Podíl ekonomicky aktivních v terciéru	2001	50,3	36,2	40,5	54,5	72,0	80,5	108,3
Podíl obcí s kanalizací	2006	36,8	27,1	39,3	42,7	73,6	106,8	116,0
Míra nezaměstnanosti k 31. 12. 2006	2006	7,9	9,8	8,4	7,6	124,1	106,3	96,2

Poznámka: Hodnoty v posledních třech sloupcích tabulky byly vypočteny v některých případech na základě ukazatelů o dvou desetinných místech, a mohou se proto nepatrně lišit od těch, které byly vypočteny na základě zaokrouhlených ukazatelů o jednom desetinném místě uvedených v této tabulce.

Zdroj: Vlastní výpočty autorů na základě dat ČSÚ.

Tabulka 2. Odchylky hodnot 21 ukazatelů za periferní území od hodnot za celou Českou republiku

Největší odchylky		Střední odchylky		Menší odchylky	
Ukazatel	Hodnota odchylky	Ukazatel	Hodnota odchylky	Ukazatel	Hodnota odchylky
1. Podíl pracovních míst v průměru	333,3	8. Počet obyvatel na km ²	-69,2	14. Podíl domácností s počítačem	-37,3
2. Podíl ekonomicky aktivních v průměru	190,9	9. Podíl bytů v RD obydlených přechodně + služebních k rekreaci	66,7	15. Počet pracovních míst na 100 ekonomicky aktivních	-35,6
3. Přírůstky přirozenou měnou 2001–06	-152,9	10. Podíl vyjíždějících za prací z obce	65,1	16. Podíl pracovních míst v terciéru	-31,3
4. Přírůstky přirozenou měnou 1991–2006	-151,3	11. Podíl bytů s plynem v bytě	-60,8	17. Podíl bytů v RD z bytové výstavby 1997–2006	28,8
5. Přírůstky migrací 2001–06	133,0	12. Podíl bytů připojených na kanalizaci	-55,6	18. Podíl ekonomicky aktivních v terciéru	-28,0
6. Podíl neobydlených bytů	101,6	13. Podíl cizinců na úhrnu obyvatel	-50,0	19. Podíl obcí s kanalizací	-26,4
7. Přírůstky migrací 1991–2006	96,0			20. Míra nezaměstnanosti	24,1
				21. Podíl obyvatel 15+ bez maturity	20,9

Zdroj: Vlastní výpočty autorů na základě dat ČSÚ.

Zbytek 31 ukazatelů, i když indikoval určité rozdíly mezi periferiemi a ostatními dvěma typy území republiky, jsme považovali za méně důležitý pro naši analýzu. Výsledky tohoto rozboru lze shrnout do několika závěrů. Vysoké hodnoty odchylek prvních 7 ukazatelů – nad hodnotu 100 – poukazují na to, že periferie jsou:

- venkovskými zemědělskými oblastmi, jak dokumentují vysoké podíly pracovních míst v primárním ekonomickém sektoru a rovněž vysoké hodnoty podílu ekonomicky aktivních obyvatel v primárním sektoru,
- územími, která zaznamenala nejvyšší hodnoty negativních přirozených přírůstků obyvatelstva a která se také vyznačují vysokým podílem neobydlených bytů a bytů přechodně obydlených nebo sloužících rekreaci, což vše indikuje vylidňování,
- územími, která však zároveň zaznamenala od 90. let nejvyšší přírůstky obyvatelstva způsobené imigrací.

Jak vyplývá z našeho dalšího rozboru, je zřejmé, že v 90. letech se zastavil desetiletí trvající proces vylidňování území, která označujeme jako periferní, a že periferie přes negativní přirozené přírůstky začaly v důsledku imigrace nových obyvatel populačně opět růst. Již na tomto místě je zapotřebí zdůraznit, že v dalších analýzách bude nezbytné zjistit, které konkrétní subregionální jednotky začaly růst a kde jsou umístěny.

Středně vysoké hodnoty relativních odchylek pohybující se mezi hodnotami 50–70 poukazují na další specifické znaky vnitřních periferií. Periferie jsou rovněž územími:

- s nízkou hustotou obyvatelstva na km²,
- s nejvyšším podílem obyvatel vyjíždějících z obce bydliště za prací,
- s nejnižší úrovní technické infrastruktury (nejméně bytů napojených na plyn a kanalizaci),
- s nejnižším podílem cizinců.

A konečně nižší, ale stále relevantně vysoké hodnoty odchylek mezi hodnotami 21 až 50 ukazují na další specifika vnitřních periferií. Periferie se vyznačují:

- nízkým podílem domácností s počítačem,
- nízkým počtem pracovních míst připadajících na 100 ekonomicky aktivních zaměstnanců,
- nízkým podílem pracovních míst v terciárním sektoru a také menším počtem ekonomicky aktivních obyvatel pracujících v terciárním sektoru,
- nejvyšším podílem bytů stavěných v rodinných domcích v období 1997–2006,
- nízkým podílem obcí s kanalizací,
- vyšší mírou nezaměstnanosti v roce 2006 než v ostatních typech území ČR,
- vyšším podílem obyvatel starších 15 let bez maturity.

Je známo, že jedním ze základních znaků perifernosti jakéhokoliv území je dostupnost služeb a úřadů v nejbližších centrech. V naší studii jsme měřili ten-

to znak perifernosti průměrným počtem minut potřebných k tomu, aby občané navštívili obce s rozšířenou působností (ORP), které nahradily okresní města.

I když výše relativní odchylky tohoto údaje o periferních územích od údajů za celou republiku nebyla příliš výrazná, je zřejmé, že z periferií podle našeho vymezení mají lidé do center nejdále. Je to v průměru 22 minut, kdežto v celé České republice 18 minut. Srovnání map o dostupnosti ORP a o vnitřních periferiích v širším vymezení ukázalo, že území se sníženou dostupností ORP jsou z velké části shodné s periferními územími. Rozdíl je však v tom, že území se zhoršenou dostupností center jsou častěji podél státních hranic. Nicméně území s nejhorsími indikacemi dostupnosti, tj. nejzápadnější část znojemského okresu a severní část Plzeňska, jsou zároveň také velkými periferními územími.

Lze tedy souhrnně konstatovat, že vnitřní periferie v České republice jsou poměrně rozsáhlá a souvislá území, která jsou umístěna na okrajích metropolitních regionů a v menším rozsahu na okrajích území regionálních středisek. Jde o území, která se vyznačují vyššími podíly pracovních míst v primárním sektoru, tj. 19,5% oproti 4,5% v celé republice. Generelových jednotek, kde podíl pracovních míst v priméru přesahoval 20 %, bylo v celé republice 86, čili 6 procent, a těch, kde byl tento podíl vyšší než 30 %, jen 8, tj. 0,6 procenta. Ze znaků, které jsme sledovali, se vnitřní periferie právě tímto nejvíce odlišují od ostatních území. Toto specifikum bylo potvrzeno i vysokým podílem ekonomicky aktivních obyvatel v priméru. Naše vnitřní periferie jsou tedy zemědělským venkovem. Zcela rozhodující část periferních území, která se vyznačují výrazně zemědělským charakterem, je v české části republiky. Moravské periferie, a to se odchyluje od převládajícího klišé i mezi sociology, mají celkově méně zemědělský charakter. Morava je, kromě některých částí, jako je např. Znojensko, méně regionálně kontrastní.

S vysokou mírou „zemědělskosti“ vnitřních periferií je v našich geografických podmínkách spojen ještě další znak. Jsou to převážně také území s nízkou hustotou zalidnění, měřenou počtem obyvatel na km².

S těmito dvěma znaky, které označujeme jako *primární*, souvisely tři další shluky znaků, které lze označit jako *sekundární*. První shluk znaků lze považovat za sociálně-ekologické charakteristiky, druhý shluk charakterizuje sociálně-ekonomické rysy periferních území a třetí znak vyjadřuje polohovou dimenzi periferií.

Z hlediska *sociálně-ekologického* jsou vnitřní periferie územími, která se dlouhodobě vyliďňovala, a to jak v důsledku negativních přirozených přírůstků obyvatelstva, tak i v důsledku emigrace obyvatel. Uprostřed 90. let však v tomto ohledu došlo ke změně. Dlouhodobé úbytky obyvatelstva se promítly do vysokých podílů neobydlených bytů nebo bytů přechodně obydlených a domů sloužících rekreaci. Horší technická infrastruktura obcí v periferiích je spojena s nízkými hustotami obyvatelstva. Ty se ve velké části periferií dlouhodobě – v důsledku úbytku populace – ještě snižovaly.

S oběma primárními znaky periferií souviselo také několik *sociálně-ekonomických* charakteristik. V periferiích je nižší vzdělanostní úroveň obyvatelstva než

na ostatních územích země, je tam nedostatek pracovních příležitostí, což vede k tomu, že hodně lidí z těchto území vyjíždí za prací. Součástí tohoto jevu je málo pracovních příležitostí v terciárním sektoru a také nízký podíl ekonomicky aktivních, kteří bydlí v periferiích a pracují v terciárním sektoru. V periferiích žije rovněž málo cizinců a počet domácností vybavených počítači je podstatně nižší než v ostatních územích republiky. Celá řada dalších indikátorů, jejichž hodnoty jsme neuvedli v tabulce 1, souvisí s předcházejícími. Je to např. nižší podíl dospělých obyvatel s vysokoškolským vzděláním, nižší podíl podnikatelů a o něco vyšší nezaměstnanost ekonomicky aktivních obyvatel.

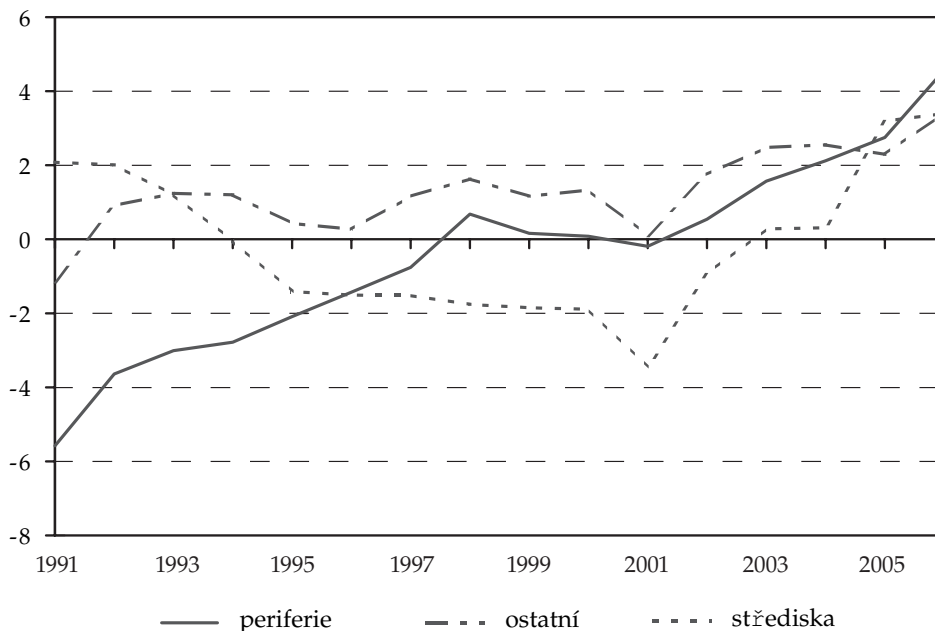
Do třetího shluku sekundárních znaků patřily *polohové charakteristiky*. Dostupnost center vybavenosti, měřena časem nutným k dosažení obce s rozšířenou působností (ORP), byla z periferií horší než z ostatních území, také vzdálenost k hlavním komunikacím byla větší. A lze vyslovit předpoklad, že tyto jevy souvisely také se skutečností, že periferní území jsou v průměru ve vyšší nadmořské výšce než ostatní. Je však zapotřebí dodat, že rozdíly mezi periferiemi a ostatními územími z hlediska těchto polohových indikátorů nebyly příliš významné. To svědčí o specifických rysech systému osídlení České republiky, zejména o velkém počtu malých měst a městeček, která slouží jako centra vybavenosti a také o veliké hustotě železnic a silničních komunikací. Železniční síť patřila v českých zemích k nejhustším v Evropě. Relativně menší význam polohových faktorů na formování vnitřních periferií naznačuje, že významnějšími byly v procesu vzniku periferií faktory sociálně-ekonomické – za kterými mohou ovšem být skryté i faktory politické a politicko-správní – a demografické.

Velký obrat?

Již jsme naznačili, že po společenských transformacích, které následovaly po roce 1989, došlo ve vývoji osídlení České republiky ke změnám. Ty byly popsány a analyzovány poměrně brzy v řadě prací [srv. Hampl et al. 1996, 2001; Illner 1997; Illner, Andrlé 1994; Musil 1993]. Vývoj vnitřních periferií byl také součástí proměn osídlení, avšak nebyla mu dosud věnována příliš velká pozornost. Ta se spíše věnovala místům a prostorům rozvoje. K výjimkám v té době patřily studie Hany Librové [Librová 1996, 1997], které poukázovaly na to, že dochází k decentralizaci osídlení a že se zastavuje odliv obyvatelstva z venkova.

Z našich dat lze odvodit, že jako celek území periferií ztrácelo do roku 1997 obyvatelstvo a od roku 1998 začal úhrnný počet obyvatel žijících na jejich území – po mnoha desetiletích – pozvolna růst, jak je zřejmé z grafu 1. Poměrně vysoké hodnoty úbytku obyvatelstva v roce 1991 se začaly v první polovině snižovat a od roku 1998 se změnilo v pozvolný růst, který v roce 2006 dosáhl poměrně vysoké hodnoty. Roční přírůstek obyvatel tam činil zhruba 4 500 obyvatel, což byl vyšší přírůstek, než zaznamenaly metropolitní oblasti a oblasti regionálních center. Kategorie periferních území zaznamenala jako celek nejvyšší růst ze tří sledova-

Graf 1. Růst a úbytek obyvatelstva podle tří typů území České republiky v letech 1991–2006 na 1000 obyvatel středního stavu



Zdroj: výpočty autorů na základě dat ČSÚ.

ných kategorií území. To je překvapující obrat, který vyžaduje pozornost. Z jiného pohledu, který se soustředil na ekonomické parametry regionálního vývoje, hovoří o podobném obratu v regionálních procesech Jiří Blažek a Pavel Csank [Blažek, Csank 2007].

Z hlediska teorie osídlení reprezentované u nás školou Martina Hamp-la růst obyvatelstva bydlícího v určitém místě nebo regionu není již v současné době indikátorem společenského rozvoje a významu. To je nepochybně adekvátní pozorování z hlediska, které se zabývá změnami v sociálně-ekonomické a mocenské hierarchii elementů osídlení. Avšak z hlediska onoho sociologického pojetí prostoru, který zde uplatňujeme a který označujeme jako „prostor užívaný a prožívaný“, jsou – podle našeho soudu – data o bydlícím obyvatelstvu, o bydlení a o jeho změnách stále relevantní. Jsou také užitečné z hlediska regionální politiky se sociálním zaměřením.

Údaje za celek periferií v České republice zakrývají – vzhledem k rozdílnému vývoji v jednotlivých regionech země – *velkou variabilitu periferních území*. I když je pravděpodobné, že republika jako celek prochází důležitou změnou, je nicméně důležité všimnout si rozdílného chování jednotlivých periferií. Na jedné

straně existují periferní území, která i po roce 1991 zaznamenávají trvale úbytky obyvatelstva, na druhé straně pak periferní území, která již od roku 1991 trvale získávají obyvatelstvo. Mezi těmito krajními vývojovými trajektoriemi je řada dalších typů, které se liší např. tím, kdy v nich nastartoval obrat k růstu. V některých případech je to po roce 1995, v jiných až po roce 2001. Jsou ovšem území, kde se střídala léta úbytků s léty přírůstků. Celý tento proces je možno chápat jako difuzi určitého sídelního chování české populace do větší části území republiky. Spolehlivý výklad změny sídelního chování obyvatelstva by vyžadoval ovšem mnohem více dat, než máme v této chvíli k dispozici. Nicméně, některé polohové charakteristiky těch periferií, které začaly brzy po roce 1989 růst, nebo naopak i nadále ztrácejí obyvatelstvo, naznačují možné příčiny.

Jako celek rostly od roku 1991 periferní území okresů Český Krumlov, Tachov, Cheb, Děčín, Česká Lípa, Jablonec nad Nisou, Znojmo. Převahu tvořily okresy podél hranic s Německem nebo Rakouskem. Přeshraniční hospodářské stimuly i jejich sociální efekty ve svých důsledcích začaly nepochybně měnit dosavadní sociálněprostorový vývoj příhraničních území.

O něco později, tj. od roku 1995, rostl také počet obyvatel periferních území Středočeského kraje. V tomto případě lze předpokládat, že to byl důsledek procesu suburbanizace Prahy, který se šířil do stále vzdálenějšího zázemí metropole, do okresu Beroun, Kladno, Mělník, Nymburk, Mladá Boleslav. Území a obce, které ve vzdálenější minulosti patřily mezi periferní, jako např. Neveklovsko v okrese Benešov, se postupně přeměňují ve vzdálenější suburbánní pásmo Prahy. Ještě později došlo k obdobnému obratu ve vývoji periferií okresu Kolín, Kutná Hora a v některých okresech Jihočeského kraje. Obdobně tomu bylo i v metropolitních územích ostatních velkých měst. Procesy suburbanizace Prahy a proměny pražského metropolitního regionu jsou z hlediska sociálněgeografického a sociologického analyzovány v studiích Luďka Sýkory [Sýkora 2002, 2003] a ve sborníku vydaném Martinem Ouředníčkem [Ouředníček 2006]. Potvrzují naši hypotézu o šíření suburbanizace do větších vzdáleností od jádra metropolitních regionů.

Závažnějším zjištěním je skutečnost, že existují klustry okresů, v nichž se jejich periferní území i nadále vylidňují. Jsou to okresy a periferie Strakonice, Klatov, Tábora, Jindřichova Hradce, Pelhřimova, Havlíčkova Brodu, Třebíče. Méně rozsáhlými územími s vylidňujícími se periferiemi jsou pak okresy a periferie Náchoda, Chrudim a Svitav a rovněž Hodonína, Frýdku-Místku a Opavy. Trvalé vylidňování pásu oddělujícího střed Čech od jejich jihu – i v nových podmínkách obratu – signalizuje vážné a dlouhodobě se prosazující makroregionální ekonomické a sociální procesy.

Svědčí to o dlouhodobě nepříznivých polohových podmínkách této rozsáhlé a souvislé zóny.

Je rovněž pravděpodobné, že obrat v demografickém vývoji periferií souvisí se změnou celého tzv. bytového systému a principů rozmístování bytové výstavby. Po roce 1990 došlo k ukončení tzv. Komplexní bytové výstavby (KBV), která byla realizována téměř výhradně ve městech – převážně formou víceby-

tových domů – a sloužila soustředování obyvatelstva především do středně velkých měst, zejména okresních. Cílem bylo zajistit pracovní síly ve prospěch těchto lokalit. To byla součást koncepce urbanizace v posledních fázích centrálního plánování soustavy osídlení, které preferovalo rozvoj středně velkých a malých měst před rozvojem největších měst. Nepochybně působily i další faktory, zejména po roce 1989 obnovení trhu půdy, rychlý rozvoj automobilizace domácností a vyšší hodnocení kvality obytného prostředí při výběru místa bydlení. Poznání komplexu příčin, které působily a působí na tento obrat, bude vyžadovat ovšem další analýzy pomocí sociálně-ekologických metod.

Diskuse

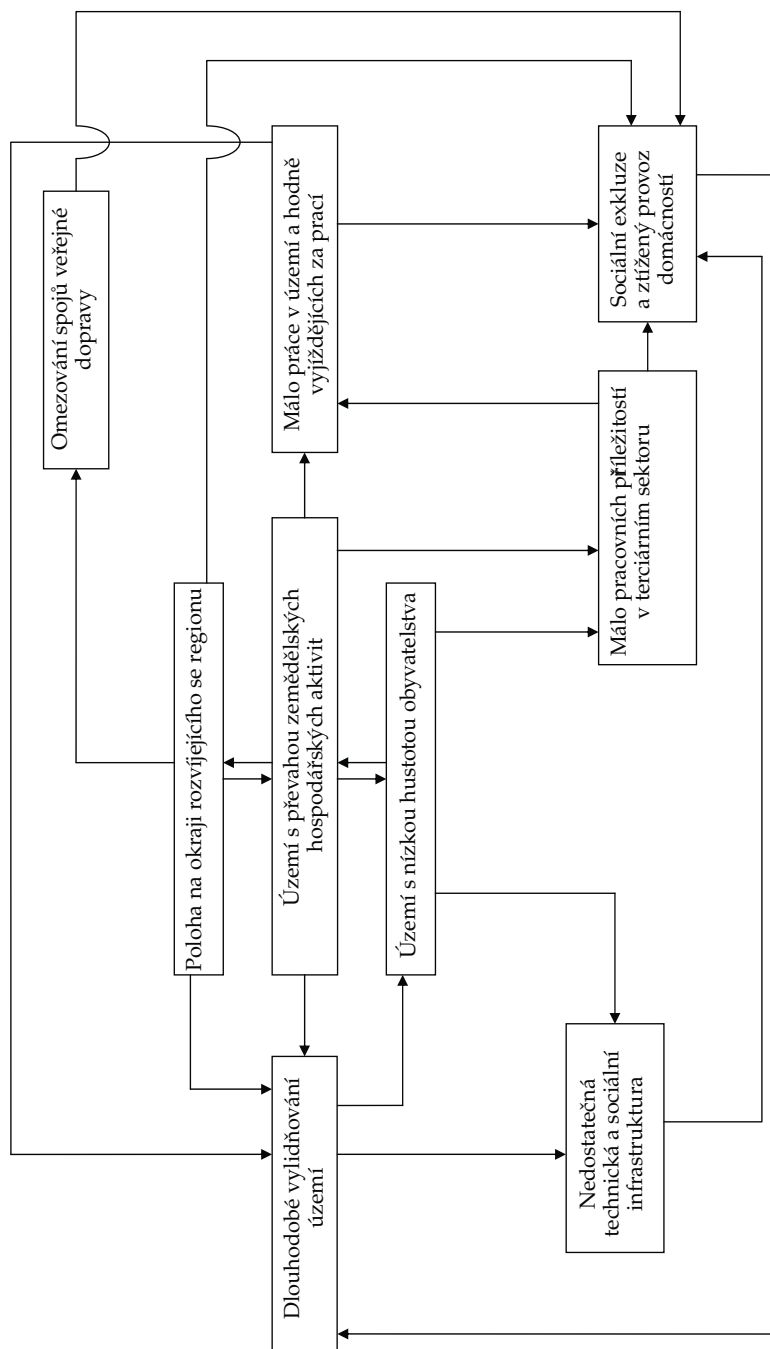
Vnitřní periferie České republiky jsou většinou souvislá území na okrajích metropolitních regionů a na okrajích území regionálních středisek. Vyznačují se vysokými podíly obyvatel pracujících v zemědělství a nízkou hustotou obyvatelstva. Do poloviny 90. let počet obyvatel žijících v periferiích klesal. S těmito primárními znaky jsou spojené další znaky, tj. relativně nízká vzdělanostní úroveň obyvatelstva, vysoký podíl obyvatel, kteří vyjíždějí za prací mimo obec, nízký podíl obyvatel pracujících v terciárním sektoru a obyvatel s ukončeným vysokoškolským vzděláním. Dostupnost obcí s rozšířenou působností, tj. center základních služeb, je z periferií horší než z ostatních území. Je však zřejmé, že díky povaze osídlení České republiky snížená dostupnost center, tj. malých a středně velkých měst, není tak důležitým znakem periferních území jako např. v Norsku, Skotsku, nebo i některých částech USA (srv. k tomu přehled Marka Shucksmitha [Shucksmith 2004]).

Vylidňování velké části periferií se zastavilo v polovině devadesátých let. Vedle toho však další část českých periferií i nadále ztrácela obyvatelstvo. Vylidňování pokračovalo zejména v pásu, který odděluje střední Čechy od jejich jihu a západní Čechy od jižních. To svědčí o dlouhodobě nepříznivých polohových podmínkách této rozsáhlé a souvislé zóny. Detekce území, která lze v podmínkách České republiky označit jako periferní, klasifikace nejdůležitějších sociálně-ekonomických, demografických a polohových znaků vnitřních periferií jsou prvním krokem jejich sociologické analýzy. Na ně by měly navazovat další analýzy, které by se zabývaly mechanismy vznikání a zanikání periferních území.

Změny v rozmístění obyvatelstva naznačují, že ve výzkumu vnitřních periferií by měl být posílen *procesuální přístup*. Měli bychom spíše hovořit o *periferizaci* a o jejich příčinách. Vznikání a zanikání periferií lze chápat jako jednu z forem sociálně-ekologických procesů a analyticky také jako jakousi obrácenou formu G. Myrdalovy teorie procesu kumulativní cirkulární kauzality (*process of cumulative circular causation*) rozvoje oblastí [Myrdal 1957; srv. také Keeble 1967].

Myrdal zkoumal mechanismy růstu a hospodářské prosperity regionů, kdežto v našem případě studujeme obrácený proces, tj. periferizaci, kterou lze

Schéma 1. Procesy kumulativní kauzality jako mechanismus formování vnitřních periferií



Zdroj: autori štáti.

chápat také jako prostorový projev sociálně-ekonomické stagnace nebo úpadku. Jde tu spíše o procesy, které mají povahu *začarovaného kruhu* (*vicious circle*), kdy působení jednoho faktoru posiluje další a ty se pak kumulativně sčítají do efektu stagnace nebo úpadku určitého regionu. Hypoteticky by takový model mohl mít podobu, která je vyjádřena schématem 1. Jeho východiskem je předpoklad, že existuje *pluralita základních podmínek*, které jsou jakýmsi *spouštěči* kumulativních kauzálních procesů, jež vedou k formování vnitřní periferie. Za klíčové podmínky lze v tomto případě považovat existenci území, které je charakterizováno: A) polohou na okraji rozvíjejícího se regionu, B) tím, že jde o území s převahou zemědělských hospodářských aktivit, a C) tím, že jde o území s nízkou hustotou obyvatelstva.

Příkladem procesu kumulativní kauzality může být následující sekvence situací: 1. V určitém území je málo práce a lidé musí za prací vyjíždět. → 2. Zároveň dochází k omezování spojů veřejné dopravy. → 3. To vede k vzniku sociální exkluze těch, kteří v území zůstávají a k ztíženému provozu jejich domácností. → 4. Tato situace způsobuje dlouhodobé vyliďňování daného území. → 5. A tento proces vede k dalšímu snížení hustoty obyvatelstva, k snížení počtu obyvatel v obcích. Podobných řetězců, které vedou k vzniku zmíněného začarovaného kruhu, existuje více, a právě proto byl tento model nazván Gunarem Myrdalem modelem kumulativní cirkulární kauzality.

Schéma, které zde prezentujeme, by mohlo být východiskem dalšího výzkumu vnitřních periferií České republiky, výzkumu, který chceme uskutečnit a který by kladl důraz na poznání mechanismů – procesů, vedoucích ke vzniku periferních území.

Důraz na procesuální výzkum periferií je podle našeho názoru také lepším východiskem pro hledání sociálně-politických opatření, která by zlepšila situaci obyvatelstva, jež žije v těchto územích. Lze totiž vyslovit hypotézu, že zdaří-li se „přetnout“ některý z procesů kumulativní kauzality – např. daňovými opatřeními, nebo technicko-organizačními opatřeními v osobní dopravě –, je to účinnější než paliativní opatření nesměřující ke změně kauzálních procesů.

JIŘÍ MUSIL *vystudoval sociologii a filozofii na Filosofické fakultě Univerzity Karlovy. Pracoval jako výzkumný pracovník v Ústavu hygieny, Výzkumném ústavu výstavby a architektury v Praze, na Fakultě architektury ČVUT Praha. Po roce 1989 se stal ředitelem obnoveného Sociologického ústavu AV ČR a akademickým ředitelem Středoevropské univerzity a profesorem této univerzity v Budapešti a Varšavě. V současné době je emeritním profesorem demografie na Přírodovědecké fakultě UK a hlavním řešitelem výzkumného projektu o sociální soudržnosti v Centru pro sociální a ekonomické strategie (CESES), FSV UK Praha. Zabývá se především sociologií města a regionů a sociální kohezí.*

JAN MÜLLER *vystudoval geografii na Přírodovědecké fakultě Univerzity Karlovy. V letech 1977–2001 pracoval v Terplanu – Státním ústavu pro územní plánování jako specialista*

na problematiku obyvatelstva a prognózování jeho rozmístění, strukturu osídlení, regionalizaci, vymezení urbanizovaných prostorů a tvorbu datové základny informací o územních jednotkách. Od roku 1992 dodnes vytváří Územně identifikační registr základních sídelních jednotek (ÚIR-ZSJ), do roku 2004 pod gescí Ministerstva pro místní rozvoj, poté Českého statistického úřadu. V letech 1999–2001 byl zpracovatelem revize ZSJ v rámci územní přípravy SLDB 2001. Od roku 2001 pokračuje ve všech těchto činnostech v ÚRS PRAHA, a.s., úsek regionálního rozvoje a bydlení. Od roku 2005 spolupracuje s CESES při studiu periferních území.

Literatura

- Blažek, J., P. Csank. 2007. „Nová fáze regionálního rozvoje v ČR?“ *Sociologický časopis / Czech Sociological Review* 43 (5): 945–965.
- Blažek, J., D. Uhlíř. 2002. *Teorie regionálního rozvoje. Nástin, kritika, klasifikace*. Praha: Karolinum.
- Burchardt, T., J. Le Grand, D. Piachaud. 1999. „Social Exclusion in Britain 1991–1995.“ *Social Policy and Administration* 33 (3): 227–244.
- Dostál, P., M. Hampl. 1995. „Geographical organization and societal development: searching for an integral approach.“ *Acta Universitatis Carolinae – Geographica* 30: 21–42.
- Durkheim, E. 1900. „La sociologia e il suo dominio scientifico.“ *Rivista italiana di sociologia* 4: 127–148.
- Falčan, L., P. Gajdoš, J. Pašiak. 1995. *Sociálna marginalita území Slovenska*. Bratislava: S.P.A.C.E. Centrum pre analýzu sociálnej politiky.
- Frank, A. G., B. K. Gills. 1996. *The World System. Five Hundred Years or Five Thousand?* London, New York: Routledge.
- Fremont, A. 1976. *La région, espace vécu*. Paris: Flammarion.
- Gajdoš, P., J. Pašiak. 2006. *Regionálny rozvoj Slovenska z pohľadu priestorovej sociológie*. Bratislava: Sociologický ústav SAV, NK UNESCO MOST.
- Giddens, A. 1976. *New Rules of Sociological Method*. London: Hutchinson.
- Giddens, A. 1984. *The Constitution of Society: Outline of the Theory of Structuration*. Cambridge: Polity Press.
- Halbwachs, M. 1938. *Morphologie sociale*. Paris: Librairie Armand Colin.
- Hampl, M. 1988. *Teorie strukturální a vývojové organizace geografických systémů: principy a problémy*. Brno: GGÚ ČSAV.
- Hampl, M. et al. 1996. *Geografická organizace společnosti a transformační proces v České republice*. Praha: Přírodovědecká fakulta Karlovy univerzity.
- Hampl, M. et al. 2001. *Regionální vývoj: specifika české transformace, evropská integrace a obecná teorie*. Praha: Univerzita Karlova, Přírodovědecká fakulta, Katedra sociální geografie a regionálního rozvoje.
- Havlíček, T., P. Chromý, V. Jančák, M. Marada. 2005. „Vybrané teoreticko-metodologické aspekty a trendy geografického výzkumu periferních oblastí.“ Pp. 6–24 in M. Novotná (ed.). *Problémy periferních oblastí*. Praha: Univerzita Karlova, Přírodovědecká fakulta, Katedra sociální geografie a regionálního rozvoje.
- Illner, M., 1997. „Regional Structure and Post-communist Transformation – The Case of the Czech Republic.“ Pp. 29–44 in J. Musil, W. Strubelt (eds.). *Räumliche Auswirkungen*

- des Transformationsprozesses in Deutschland und bei den östlichen Nachbarn.* Opladen: Leske-Budrich.
- Illner, M., A. Andrlé. 1994. „The regional aspect of post-communist transformation in the Czech Republic.“ *Czech Sociological Review* 2 (1): 107–127.
- Keeble, D. E. 1967. „Models of Economic Development.“ Pp. 243–302 in R. J. Chorley, Peter Haggett (eds.). *Models in Geography.* London: Methuen.
- Krämer-Badoni, Thomas, Klaus Kuhm. 2003. *Die Gesellschaft und ihr Raum. Raum als Gegenstand der Soziologie.* Opladen: Leske-Budrich.
- Librová, H. 1996. „Decentralizace osídlení, vize a realita. Část první: vize, postoje k venkovu a potenciální migrace v ČR.“ *Sociologický časopis* 32 (3): 285–296.
- Librová, H. 1997. „Decentralizace osídlení, vize a realita. Část druhá: decentralizace v realitě České republiky.“ *Sociologický časopis* 33 (1): 27–40.
- Linhart, J. 1996. „Periferie.“ Pp. 765–766 in Hana Maříková, Miloslav Petrušek, Alena Vodáková (eds.). *Velký sociologický slovník.* Praha: Univerzita Karlova, Karolinum.
- Löw, Martina. 2001. *Raumsoziologie.* Frankfurt am Main: Suhrkamp.
- Mareš, P. 2006a. *Faktory sociálního vyloučení.* Praha: Výzkumný ústav práce a sociálních věcí.
- Mareš, P. 2006b. „Sociální exkluze, sociální inkluze a sociální koheze: diskurs a realita.“ Pp. 15–23 in T. Sirovátka (ed.). *Sociální vyloučení a sociální politika.* Brno: Masarykova Univerzita, Výzkumný ústav práce a sociálních věcí.
- McKenzie, R. 1926. „The Scope of Human Ecology.“ *Publications of the American Sociological Society* 20: 141–154.
- Mingione, E. (ed.). 1996. *Urban Poverty and the Underclass. A Reader.* Oxford: Blackwell.
- Musil, J. 1988. „Nové pohledy na regeneraci našich měst a osídlení.“ *Územní plánování a urbanismus* 15 (2): 67–72.
- Musil, J. 1993. „Changing urban systems in post-communist societies in east Europe: analysis and prediction.“ *Urban studies* (30): 889–905.
- Myrdal, G. 1957. *Economic Theory and Under-Developed Regions.* London: Gerald Duckwords.
- Ouředníček, M. (ed.). 2006. *Sociální geografie pražského městského regionu.* Praha: Univerzita Karlova, Přírodovědecká fakulta, Katedra sociální geografie a regionálního rozvoje.
- Payne, G. (ed.). 2000. *Social Divisions.* New York: St. Martin's Press.
- Savage, M., A. Warde, K. Ward. 2003. *Urban Sociology, Capitalism and Modernity.* London: Palgrave Macmillan.
- Schäfers, B. 2006. *Stadtsoziologie. Stadtentwicklung und Theorien-Grundlagen und Praxisfelder.* Wiesbaden: VS Verlag für Sozialwissenschaften.
- Shucksmith, M. 2004. *Social Exclusion in Rural Areas: A Review of Recent Research.* London: DEFRA.
- Schroer, M. 2006. *Räume, Orte, Grenzen. Auf dem Weg zu einer Soziologie des Raums.* Frankfurt am Main: Suhrkamp.
- Simmel, G. 1923. „Der Raum und die Räumliche Ordnungen der Gesellschaft.“ Pp. 460–526 in G. Simmel. *Soziologie.* München: Duncker und Humblot.
- Sýkora, L. (ed.). 2002. „Suburbanizace a její důsledky: výzva pro výzkum, usměrňování rozvoje území a společenskou angažovanost“ Pp. 9–19 in L. Sýkora (ed.). *Suburbanizace a její sociální, ekonomické a ekologické důsledky.* Praha: Ústav pro ekopolitiku, o.p.s.
- Sýkora, L. 2003. „Suburbanizace a její společenské důsledky.“ *Sociologický časopis / Czech Sociological Review* 39 (2): 217–233.
- Wallerstein, I. 1974. *The Modern World System*, vol. 1. New York: Academic Books.
- Wallerstein, I. 1980. *The Modern World System*, vol. 2. New York: Academic Books.
- Wallerstein, I. 1988. *The Modern World System*, vol. 3. New York: Academic Books.