

### De sociale betekenis van de buurt: een onderzoek naar de relatie tussen het wonen in een arme wijk en sociale mobiliteit

Pinkster, Fenne M.

Veröffentlichungsversion / Published Version

Monographie / monograph

Zur Verfügung gestellt in Kooperation mit / provided in cooperation with:

OAPEN (Open Access Publishing in European Networks)

#### Empfohlene Zitierung / Suggested Citation:

Pinkster, F. M. (2008). *De sociale betekenis van de buurt: een onderzoek naar de relatie tussen het wonen in een arme wijk en sociale mobiliteit*. Amsterdam: Amsterdam Univ. Press. <https://nbn-resolving.org/urn:nbn:de:0168-ssoar-271810>

#### Nutzungsbedingungen:

Dieser Text wird unter einer CC BY-NC-ND Lizenz (Namensnennung-Nicht-kommerziell-Keine Bearbeitung) zur Verfügung gestellt. Nähere Auskünfte zu den CC-Lizenzen finden Sie hier:

<https://creativecommons.org/licenses/by-nc-nd/4.0/deed.de>

#### Terms of use:

This document is made available under a CC BY-NC-ND Licence (Attribution-Non Commercial-NoDerivatives). For more information see:

<https://creativecommons.org/licenses/by-nc-nd/4.0>



Fenne M. Pinkster

# De sociale betekenis van de buurt

Een onderzoek naar de relatie tussen het wonen  
in een arme wijk en sociale mobiliteit

AMSTERDAM UNIVERSITY PRESS

Nico  
INSTITUTE

De sociale betekenis van de buurt



# De sociale betekenis van de buurt

Een onderzoek naar de relatie tussen het wonen in  
een arme wijk en sociale mobiliteit

*Fenne M. Pinkster*

Nico  
INSTITUTE

AMSTERDAM UNIVERSITY PRESS

*De sociale betekenis van de buurt: een onderzoek naar de relatie tussen het wonen in een arme wijk en sociale mobiliteit* van Fenne M. Pinkster is het eindrapport van het STIP-onderzoek *Buurteffecten en socialisering*.

f.m.pinkster@uva.nl

AMIDSt – Universiteit van Amsterdam

Nieuwe Prinsengracht 130

1018 VZ Amsterdam

Fotografie omslagafbeelding en binnenwerk: Sannah de Zwart

Ontwerp omslag: Maedium, Utrecht

Layout binnenwerk: The DocWorkers, Almere

ISBN 978 90 8964 056 7

e-ISBN 978 90 4850 641 5

NUR 759 / 740

© Fenne M. Pinkster / Amsterdam University Press, Amsterdam 2008

Alle rechten voorbehouden. Niets uit deze uitgave mag worden verveelvoudigd, opgeslagen in een geautomatiseerd gegevensbestand, of openbaar gemaakt, in enige vorm of op enige wijze, hetzij elektronisch, mechanisch, door fotokopieën, opnamen of enige andere manier, zonder voorafgaande schriftelijke toestemming van de uitgever.

Voorzover het maken van kopieën uit deze uitgave is toegestaan op grond van artikel 16B Auteurswet 1912 j° het Besluit van 20 juni 1974, Stb. 351, zoals gewijzigd bij het Besluit van 23 augustus 1985, Stb. 471 en artikel 17 Auteurswet 1912, dient men de daarvoor wettelijk verschuldigde vergoedingen te voldoen aan de Stichting Reprorecht (Postbus 3051, 2130 KB Hoofddorp). Voor het overnemen van gedeelte(n) uit deze uitgave in bloemlezingen, readers en andere compilatiewerken (artikel 16 Auteurswet 1912) dient men zich tot de uitgever te wenden.

# Inhoudsopgave

<b>Voorwoord</b>	7
<b>1 Inleiding</b>	11
1.1 Herstructurering en sociale menging	12
1.2 Onderzoek naar de invloed van de omgeving	13
1.3 Probleemstelling en leeswijzer	14
<b>2 Onderzoek naar buurteffecten</b>	17
2.1 Buurteffecten op sociale mobiliteit	19
2.2 Verklaringen voor sociaaleconomische buurteffecten	20
2.3 De betekenis van sociale relaties in arme buurten	24
<b>3 Onderzoeksopzet</b>	29
3.1 Onderzoeksvragen	29
3.2 Onderzoeksmethoden	29
3.3 Selectie onderzoeksgebieden	33
3.4 Bewoners in beeld	35
<b>4 Sociale netwerken en arbeidsparticipatie</b>	41
4.1 Arbeidsmarktparticipatie	41
4.2 Buurtgebonden sociale netwerken	43
4.3 Sociale netwerken en arbeidsparticipatie	49
4.4 Samenvatting en conclusie	51
<b>5 Op zoek naar werk in een achterstandswijk</b>	55
5.1 De informele sociale context	55
5.2 Het zoeken en vinden van werk	57
5.3 Samenvatting en conclusie	62
<b>6 Conclusies</b>	67
6.1 Buurteffecten en de sociale betekenis van de buurt	67
6.2 Kanttekeningen en vragen voor vervolgonderzoek	69
6.3 Gevolgen van sociale menging	71
6.4 Handreikingen voor de praktijk	72
<b>Noten</b>	75
<b>Literatuur</b>	79





## Voorwoord

Ideeën voor onderzoek komen vaak voort uit frustratie over de manier waarop in de ‘echte’ wereld wordt omgegaan met een probleem of gepraat wordt over een sociaal fenomeen. Dat gold in eerste instantie ook voor dit onderzoek: in het huidige maatschappelijke debat over sociale menging van herstructureringswijken wordt de nadruk gelegd op de negatieve betekenis van het wonen in een achterstandswijk en is er nauwelijks oog voor de positieve betekenis van buurtgebonden sociale contacten voor kansarme bewoners. De beeldvorming over de belemmerende invloed van de buurt en de rol die sociale contacten tussen bewoners daarin zouden spelen, komt echter niet overeen met de twijfels die er in de wetenschappelijke wereld bestaan over de relatie tussen segregatie en integratie. De bedoeling van dit onderzoek was dan ook om deze twijfels over het bestaan van negatieve buurteffecten op het gebied van sociale mobiliteit te toetsen aan de hand van een Nederlandse casestudie.

Zoals in veel onderzoek is het antwoord op de vraag of en hoe buurtgebonden sociale contacten nu wel of niet een belemmering vormen voor sociale mobiliteit echter veel genuanceerder en complexer dan een simpel “ja” of “nee”. In de interviews met bewoners in de buurt Transvaal-Noord in Den Haag bleek al gauw hoe verschillend zij het leven in de buurt ervaren en hoe sociale contacten in de buurt heel verschillende, en soms tegenstrijdige, betekenissen kunnen hebben. Er bestaan – zelfs in een voor Nederland extreme achterstandscontext als Transvaal – grote verschillen tussen bewoners in de mate waarin de buurt voor hen een belemmering vormt en de manier waarop dit gebeurt. Juist deze grote verscheidenheid onder bewoners roept de vraag op of de ingrijpende sloop/nieuwbouwoperatie, die ook in deze herstructureringswijk zal plaatsvinden, recht zal doen aan de sociale betekenis die de buurt zowel in positieve als in negatieve zin voor de bewoners heeft. Tegelijkertijd is iedereen het erover eens dat Transvaal een wijk is waar leefbaarheid en veiligheid onder druk staan en in dit opzicht is een buurtgerichte aanpak onvermijdelijk. De hoop is dan ook dat dit onderzoek een nieuw perspectief kan bieden op de discussie over het nut, de noodzaak en eventuele (onvoorziene) gevolgen van de herstructurering van Nederlandse achterstandswijken, zoals Transvaal.

Het onderzoek is tot stand gekomen met financiering uit het Stedelijk Innovatieprogramma van het NICIS Institute en NWO en uitgevoerd aan het Amsterdam Institute for Metropolitan and International Development Studies (AMIDSt) van de Universiteit van Amsterdam. Mijn dank gaat ten eerste uit naar Sako Musterd, die als projectleider sturing heeft gegeven aan dit onderzoek en wiens expertise op het gebied van buurteffecten daarbij onmisbaar is geweest. Dank gaat ook uit naar Joos Drooglever Fortuijn en Beate Völker voor hun bijdrage aan het analyse- en schrijfproces. Bovenal wil ik de bewoners en professionals in Transvaal bedanken, die over een periode van anderhalf jaar de tijd hebben vrijgemaakt om mij in interviews en vele informele gesprekken een kijkje te geven in hun privéleven en moeite hebben gedaan om mij wegwijs te maken in hun buurt. De keuze voor Transvaal als onderzoeksbuurt werd oorspronkelijk ingegeven door methodologische en theoretische overwegingen, maar door hun verhalen en ervaringen is de buurt echt gaan leven.





# 1 Inleiding

Armoede en de ruimtelijke spreiding ervan zijn belangrijke aandachtspunten op de politieke agenda van nationale en lokale overheden in de westerse wereld. Zo ook in Nederland, waar het bestrijden van ruimtelijke ongelijkheden en het streven naar evenwichtige woonmilieus sinds eind jaren zeventig een centrale doelstelling is in het stedelijk beleid.<sup>1</sup> Sociale menging is ook in het huidige grotestedenbeleid een belangrijk sleutelwoord. Een van de drijfveren voor het mengingsbeleid is de vrees dat ruimtelijke concentraties van kansarmen de ontplooiingskansen van veelal allochtone bewoners zou belemmeren. De zogeheten ‘Rotterdamwet’, die het mogelijk maakt om de instroom van kansarme huishoudens in achterstandswijken te beperken en zo spreiding af te dwingen, weerspiegelt deze bezorgdheid over negatieve gevolgen van segregatie voor maatschappelijke emancipatie en integratie.<sup>2</sup> Veelzeggend is in dit opzicht ook het feit dat er onlangs een ministerpost is gecreëerd die de werkgebieden Wonen, Wijken en Integratie bijeen moet brengen.

Tegelijkertijd liggen er in de wetenschappelijke wereld nog veel vragen over de aard van de relatie tussen segregatie en integratie en waarom het wonen in een achterstandswijk negatief zou zijn voor de sociale mobiliteit van bewoners. Onderzoekers betwijfelen bovendien of de door beleidsmakers nagestreefde sociale menging, veelal via fysieke maatregelen, nieuwe kansen kan creëren voor kansarme bewoners om hun sociale positie te verbeteren. Er is dus sprake van een zekere spanning tussen de Nederlandse beleids- en de onderzoekspraktijk als het gaat om de verwachtingen ten aanzien van de belemmerende invloed van het wonen in een arme wijk op het gebied van sociale mobiliteit en de stimulerende werking van het wonen in een gemengde wijk. Een mogelijke verklaring is dat de aannames in het maatschappelijke debat over de nadelige effecten van het wonen in een achterstandscontext – ook wel buurteffecten genoemd – sterk worden beïnvloed door ervaringen van Amerikaanse bodem, die niet zonder meer geprojecteerd kunnen worden op de Nederlandse context. Er is onmiskenbaar behoefte aan verheldering en nuancering van de discussie over buurteffecten op het gebied van sociale mobiliteit in de Nederlandse context aan de hand van Nederlandse bevindingen. Dit vormt dan ook de ach-

tergrond voor het voorliggende onderzoek naar de manier waarop het wonen in een achterstandswijk een belemmering kan vormen voor sociale mobiliteit en de mate waarin de sociale kwaliteit van de wijk daarbij een rol speelt.

## 1.1 Herstructurering en sociale menging

De *Nota Stedelijke Vernieuwing* betekende eind jaren negentig vernieuwde aandacht voor de eenzijdige woningvoorraad en de daarmee gepaarde gaande eenzijdige bevolkingsopbouw van stedelijke gebieden. Het in deze nota geformuleerde herstructureringsbeleid mikte op differentiatie van veelal naoorlogse ‘concentratiewijken’ door fysieke ingrepen in de woningvoorraad, zoals de sloop van sociale huur en de nieuwbouw van duurdere huur- en koopwoningen. Oorspronkelijk leek dit differentiatiebeleid vooral ingegeven door het gebrekkige leefklimaat in de concentratiewijken.<sup>3</sup> De laatste jaren wordt het beleid echter in toenemende mate gevoed door de zorg dat wonen in een concentratiewijk negatieve gevolgen zou hebben voor de sociale mobiliteit van de bewoners en hun integratie in de Nederlandse samenleving.<sup>4</sup> Bij aanvang van de derde convenantsperiode van het grotestedenbeleid werd bijvoorbeeld geconstateerd: “Terwijl de fysiek-ruimtelijke en de economische infrastructuur zich de afgelopen jaren sterk kon ontwikkelen, werd en wordt de stedelijke sociale infrastructuur geconfronteerd met een concentratie van lage inkomens, met uitval en non-participatie, ongezondheid, onveiligheid en non-integratie.”<sup>5</sup> Meer recent wordt ook in het nieuwste actieplan *Van aandachtswijk naar krachtwijk* van het ministerie van VROM veel nadruk gelegd op de beperkte sociale mobiliteit en integratie van bewoners van achterstandswijken: “Gebrek aan relevante competenties en weinig perspectief op werk in deze wijken zorgen er voor dat deze groepen steeds minder deel nemen aan de Nederlandse samenleving, wat in sommige gevallen samengaat met wrok tegen die samenleving. De route om mensen te ondersteunen bij het stijgen op hun sociale en maatschappelijke ladder, zoals de VROM-raad in zijn advies ‘Stad en stijging’ aangeeft, functioneert slecht. Middeninkomens trekken weg [...], terwijl tegelijkertijd lagere inkomens en kansarmen instromen of achterblijven. Veel van de traditionele bindingskaders zijn verloren gegaan en de drijvende krachten achter belangrijke voorzieningen houden het voor gezien in de wijk. De functie van de stad als emancipatiemachine komt daarmee onder druk te staan.”<sup>6</sup> In het aangehaalde adviesrapport onderschrijft de VROM-raad, ondanks een kritische houding ten aanzien van de vergaande fysieke ingrepen in de herstructureringswijken, opnieuw het belang van sociale menging: “Het behouden van sociale stijgers, oftewel de nieuwe midden-

klassegroepen, is van belang als het sociale kapitaal van de stad. Het zijn kritische consumenten die weten te organiseren hoe hun omgeving verbeterd kan worden. Tevens zijn ze van belang voor de sociale stijging van anderen” (p. 90).

Sociale menging is dus al tien jaar een sleutelbegrip in het herstructureringsbeleid. Wel is de klemtoon in de laatste tien jaar verschoven van sociale menging door het aantrekken van midden- en hoge inkomens van buitenaf naar sociale menging door het vasthouden van sociale stijgers uit de wijk zelf. Daarmee is er ook meer erkenning gekomen voor de noodzaak om fysieke ingrepen in de woningvoorraad te combineren met sociale maatregelen die zouden kunnen bijdragen aan de emancipatie en integratie van de kansarme en veelal allochtone bewoners. Tegelijkertijd wordt maar zelden expliciet benoemd waarom het voor kansarme bewoners goed zou zijn om te wonen in een gemengde buurt en op welke manier zij zouden kunnen profiteren van hun beter gepositioneerde burens.

## 1.2 Onderzoek naar de invloed van de omgeving

Of de angst voor de negatieve gevolgen van armoedeconcentratie, dan wel de verwachtingen over de positieve effecten van sociale menging gegrond zijn, is in de wetenschappelijke wereld een punt van discussie. De discussie over de invloed van de buurt gaat niet alleen over de vraag in welke mate bewoners in hun mogelijkheden, gedrag en attitudes worden beïnvloed door hun sociale en fysieke woonomgeving, maar ook over de vraag op welke manier dit gebeurt. Het leeuwendeel van het onderzoek op het gebied van buurteffecten en de verklaringen daarvoor is afkomstig uit de Verenigde Staten en de uitkomsten daarvan zijn maar moeilijk te vertalen naar de Nederlandse context. Dit hangt bijvoorbeeld samen met het relatief lage niveau en de matige concentratie van kansarmoede in Nederland en de relatief heterogene bevolkingsopbouw van achterstandswijken.<sup>7</sup> Een andere reden is het grote verschil in nationale en lokale overheidsmaatregelen ten aanzien van kansarmoede en segregatie, zoals het uitgebreide sociale zekerheidsstelsel in Nederland, het welzijns- en opbouwwerk in de wijken zelf en de lange traditie van ingrepen in de kwaliteit van de gebouwde omgeving.

Wetenschappelijk onderzoek in Nederland kan vanuit twee verschillende invalshoeken een bijdrage leveren aan het debat over armoedeconcentraties en sociale menging. Ten eerste wordt onderzoek gedaan naar de mogelijke negatieve effecten van het wonen in achterstandswijken voor enerzijds de arbeidsperspectieven van bewoners en anderzijds hun sociaal-culturele integratie.<sup>8</sup> Voor zover er bewijs wordt gevonden voor negatieve buurteffecten in de Nederlandse context gaat het om

zwakke en gedifferentieerde effecten: de invloed van de buurt is veel minder groot dan de invloed van individuele kenmerken zoals opleidingsniveau en niet alle bewoners worden in dezelfde mate beïnvloed door hun omgeving. Dergelijke verschillen zijn echter nog niet systematisch onderzocht.<sup>9</sup> Bovendien richten deze onderzoeken zich vooral op het kwantificeren van buurteffecten en is er nog nauwelijks onderzoek gedaan naar de processen die daaraan ten grondslag zouden kunnen liggen. Het is dan ook onduidelijk of sociale menging door sloop van sociale huurwoningen de meest effectieve maatregel is om eventuele buurteffecten aan te pakken.

Ten tweede kan ook onderzoek naar de positieve effecten van het wonen in een sociaal gemengde woonomgeving inzichten opleveren voor het politieke debat over sociale menging. In de Verenigde Staten wordt bijvoorbeeld onderzoek gedaan naar de gevolgen van spreidingsprogramma's zoals *Gautreaux* en *Moving to Opportunities* voor kansarme bewoners die verhuizen van getto naar suburb. Ook in Nederland is er de laatste jaren al enig onderzoek gedaan naar de effecten van het herstructureringsbeleid.<sup>10</sup> Deze onderzoeken richten zich echter meestal op thema's als buurtbinding, sociale cohesie en woonbeleving, maar niet op de sociaal-economische of sociaal-culturele integratie van kansarme achterblijvers. Ook is er tot nog toe nauwelijks onderzoek gedaan naar de veranderingen die herstructurering met zich meebrengt voor de kansarme bewoners die gedwongen worden om te verhuizen.

### 1.3 Probleemstelling en leeswijzer

De beleids- en onderzoekspraktijk sluiten dus slecht op elkaar aan en er is duidelijk behoefte aan meer inzicht in de vraag in welke mate en op welke manier buurteffecten in Nederland vorm krijgen. Om hier een bijdrage aan te leveren is in het kader van het Stedelijk Innovatieprogramma van het NICIS Institute en NWO onderzoek gedaan naar de vraag in hoeverre sociale processen binnen de buurt een verklaring zouden kunnen vormen voor buurteffecten op het gebied van sociale mobiliteit. Daarmee wordt meteen een aantal beperkingen van dit onderzoek duidelijk. Ten eerste richt het zich uitsluitend op sociaaleconomische buurteffecten, zoals de rol die de buurt speelt bij het zoeken en vinden van werk. Deze keuze voor een sociaaleconomisch perspectief sluit aan bij de hernieuwde aandacht in het actieplan *Krachtwijken* van het ministerie van VROM voor de relatie tussen segregatie en sociale stijging. Ten tweede wordt de verklaring voor mogelijke buurteffecten gezocht in zogeheten endogene mechanismen, ofwel mechanismen die binnen de buurt zelf optreden. Aanhakend bij de aandacht voor sociale menging in het stedelijk beleid wordt er gekeken naar de manier



waarop formele en informele sociale structuren op buurtniveau vorm geven aan de arbeidsperspectieven van bewoners.

### **Probleemstelling**

*In hoeverre kan er een relatie worden geconstateerd tussen sociale processen in achterstandswijken en de arbeidsmarktparticipatie van bewoners?*

Hoofdstuk 2 geeft een kort overzicht van de belangrijkste onderzoeksresultaten op het gebied van buurteffecten en de verschillende hypothesen, zoals de socialiseringstheorie en de sociale isolatietheorie, die in de grotendeels Amerikaanse onderzoeksliteratuur zijn ontwikkeld over de manier waarop sociale contacten in de buurt de arbeidsmarktpositie van bewoners zouden belemmeren. De opzet van het onderhavige onderzoek wordt vervolgens toegelicht in hoofdstuk 3. Naast de introductie van de concrete onderzoeksvragen bevat dit hoofdstuk ook een beschrijving van de onderzoeksgebieden en de respondenten. In hoofdstukken 4 en 5 komen de belangrijkste bevindingen aan bod. Hoofdstuk 4 richt zich op de mate waarin sociale netwerken van bewoners buurtgebonden zijn en de gevolgen hiervan voor de samenstelling van en sociale steun in deze netwerken. In hoofdstuk 5 volgt een overzicht van de verschillende manieren waarop de sociale context in achterstandswijken een rol speelt bij de zoektocht van bewoners naar werk. Een conclusie en een terugkoppeling naar de beleidspraktijk volgt in hoofdstuk 6.



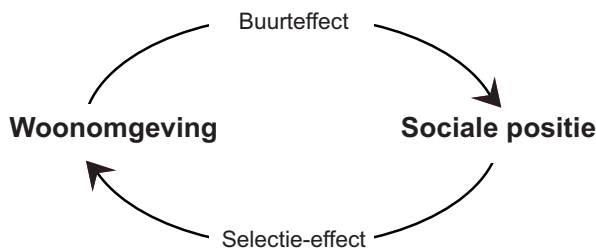
## 2 Onderzoek naar buurteffecten

De buurteffectthese is gebaseerd op het idee dat onze persoonlijke ontwikkeling – van concreet gedrag tot de normen en waarden die dat gedrag sturen – ten dele worden gevormd door de sociale en fysieke omgeving waarin wij leven. Waar we wonen, beïnvloedt bijvoorbeeld wie we op straat tegenkomen, waar onze kinderen naar school gaan en buitenspelen en hoe we tegen de wereld aankijken. Hoewel er zeker geen sprake is van een een-op-eenrelatie, structureert de woonomgeving zo ons dagelijks leven en geeft mede vorm aan de kansen die wij in het leven krijgen en aangrijpen om ons te ontwikkelen. In principe vinden buurteffecten dus overal plaats en kunnen zij zowel positief als negatief zijn. Toch richt het meeste onderzoek naar de invloed van de woonomgeving zich op de vraag in hoeverre het wonen in een arme wijk de kansen en perspectieven van kansarme bewoners nog verder verslechtert. De aandacht voor negatieve buurteffecten in achterstandswijken komt voort uit het feit dat kansarme gezinnen meer aangewezen zijn op hun directe omgeving en minder middelen hebben om eventuele negatieve factoren in hun omgeving te compenseren.

Hoewel de buurteffectthese voor veel mensen heel aannemelijk klinkt, is het lastig om in onderzoek het bestaan van buurteffecten overtuigend aan te tonen. Er kan onderscheid gemaakt worden tussen twee soorten onderzoek naar de belemmerende invloed van de buurt. Ten eerste wordt er onderzoek gedaan naar het verband tussen buurtkenmerken (als verklarende variabele) en individuele kenmerken of gedrag (als afhankelijke variabele). Meestal zijn dit kwantitatieve onderzoeken waarbij met behulp van grote databestanden wordt gekeken naar de sterkte van de invloed van de omgeving in verhouding tot bijvoorbeeld persoonlijke kenmerken en familiekenmerken. De te verklaren individuele kenmerken zijn bijvoorbeeld langdurige werkloosheid, schoolprestaties van kinderen, tienerzwangerschappen of jeugd delinquentie. Verklarende buurtkenmerken hebben betrekking op de sociale samenstelling van de wijk, waaronder het aandeel werklozen of allochtonen, maar ook andere buurtkenmerken, zoals criminaliteit in de wijk, de kwaliteit van lokale voorzieningen of lokale werkgelegenheid. Paragraaf 2.1 geeft een overzicht van de Nederlandse bevindingen uit dit type buurteffectonderzoek op het gebied van sociale mobiliteit.

Een tweede soort onderzoek naar de invloed van de woonomgeving richt zich op de vraag op welke manier buurteffecten tot stand komen. Dergelijk onderzoek naar de mechanismen achter de gevonden statistische verbanden krijgt vaak de vorm van kwalitatief, exploratief onderzoek naar het leven van kansarme bewoners in een klein aantal buurten op basis van bijvoorbeeld diepte-interviews of etnografisch onderzoek. Het onderhavige onderzoek valt in deze categorie. In paragraaf 2.2 wordt een overzicht gegeven van verschillende verklaringen voor sociaaleconomische buurteffecten, die ten grondslag liggen aan dit onderzoek.

Het feit dat buurteffecten moeilijk zijn aan te tonen heeft onder andere te maken met de wederkerige relatie tussen persoonlijke kenmerken en omgevingskenmerken: wanneer mensen bijvoorbeeld in een kansarme positie verkeren, wonen zij vaak in een achterstandscontext, wat vervolgens weer consequenties heeft voor hun kansen om hun persoonlijke situatie te verbeteren. Juist door deze wisselwerking tussen zogenoemde selectie-effecten en buurteffecten zijn ze voor onderzoekers moeilijk van elkaar te scheiden. Vooral bij de interpretatie van kwantitatieve onderzoeksresultaten is het regelmatig een punt van discussie of het gevonden buurteffect niet eigenlijk een expressie is van niet gemeten verschillen tussen bewoners in de verschillende buurten, zoals verschillen in ambitieniveau, sociale vaardigheden of psychologische verschillen. Kwalitatief onderzoek biedt de mogelijkheid om deze wisselwerking tussen selectiemechanismen en buurteffectmechanismen beter in beeld te krijgen, bijvoorbeeld door in interviews te vragen naar de vestigings- of woongeschiedenis van mensen en vervolgens naar hun ervaringen met het dagelijks leven in de buurt zelf. Het nadeel hiervan is echter weer dat er op basis van een relatief klein aantal interviews geen uitspraken gedaan kunnen worden over de sterkte van buurteffecten in verhouding tot bijvoorbeeld persoonlijke kenmerken, zoals etniciteit en opleidingsniveau.



## 2.1 Buurteffecten op sociale mobiliteit

De vraag die in dit buurteffectonderzoek centraal staat, is op welke manier het wonen in een achterstandswijk de arbeidsperspectieven en sociale mobiliteit van bewoners beïnvloedt. Er zijn talloze redenen waarom men zou kunnen twijfelen aan het bestaan van buurteffecten ten aanzien van werk en sociale mobiliteit. Arbeidsmarkten functioneren immers op een regionale schaal en de meeste mensen werken niet in de buurt waarin ze wonen. Met het oog op het feit dat velen van ons dagelijks forenzen lijkt de vraag in hoeverre de directe woonomgeving betekenis heeft voor onze werksituatie wellicht niet relevant. Toch toont onderzoek aan dat de buurt er wel toe doet. Amerikaanse onderzoeken constateren bijvoorbeeld een duidelijk verband tussen het wonen in een achterstandscontext en achterblijvende arbeidsparticipatie, beroepsprestige en hoogte van het inkomen van bewoners.<sup>1</sup> Ook recente bevindingen van een grootschalig Zweeds onderzoek lijken aan te tonen dat er ook in Europese welvaartstaten een verband bestaat tussen segregatie en sociale mobiliteit.<sup>2</sup> De onderzoekers constateren dat er in wijken met een hoog aandeel werklozen negatieve buurteffecten optreden op het gebied van arbeidsparticipatie en inkomensontwikkeling van bewoners en dat het wonen in een sociaaleconomisch gemengde omgeving voor kansarme bewoners positieve effecten kan genereren, mits de sociale afstand tussen bewoners niet te groot is. Hoewel de gevonden effecten beperkt zijn, zijn de bevindingen opvallend, omdat tot dusver werd aangenomen dat sociaaleconomische buurteffecten in West-Europese welvaartstaten slechts in beperkte mate zouden voorkomen vanwege de ver ontwikkelde sociale zekerheidsstelsels, de lange traditie van stedelijk beleid en de relatief lage niveaus van armoedeconcentratie.<sup>3</sup>

Recent Nederlands onderzoek naar sociaaleconomische buurteffecten is schaars. Musterd, De Vos en Ostendorf (2003) onderzochten de arbeidsmarktpositie van bewoners in buurten met een hoog aandeel lage inkomens en werkloosheid over een periode van vier jaar. In hun onderzoek bleek dat de arbeidsperspectieven van bewoners in achterstandswijken in zeer beperkte mate slechter zijn dan in meer sociaal gemengde buurten. Een opmerkelijke bevinding was dat vooral de kansrijkere bewoners van achterstandswijken negatieve effecten lijken te ondervinden van hun woonomgeving. Ook Van der Klaauw en Van Ours (2003) vonden dergelijke gedifferentieerde buurteffecten in hun onderzoek naar de arbeidsperspectieven van uitkeringstrekkers. Negatieve buurteffecten leken uitsluitend een rol te spelen voor jonge, autochtone bewoners in buurten met een relatief hoog aandeel werklozen, maar niet voor oudere autochtonen of allochtone bewoners.

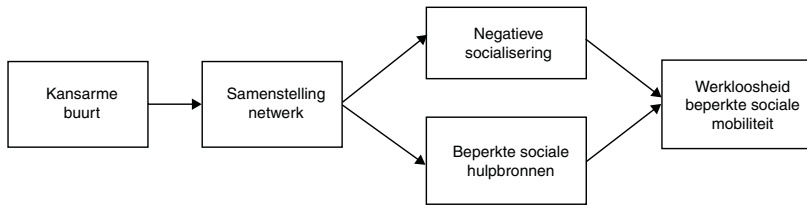
Twee andere onderzoeken bieden vanuit het perspectief van etnische concentratie en de integratie van allochtonen ook inzicht in de invloed

van de buurt op arbeidsperspectieven. Uunk (2002) vond een zwakke samenhang tussen de etnische samenstelling van de wijk en de werkloosheidskansen en het inkomen van allochtone bewoners. Hij concludeerde dat de verschillen tussen buurten weliswaar veel kleiner zijn dan de verschillen tussen allochtonen en autochtonen, maar dat de invloed van de buurt toch niet geheel weggecijferd mag worden. Ook Van der Laan Bouma-Doff (2005) vond een direct en significant, maar zwak effect van de buurt op het hebben van werk. Haar conclusie is dat er wel een buurteffect bestaat op arbeidsperspectieven van allochtone bewoners, maar dat deze niet overschat moet worden.

## 2.2 Verklaringen voor sociaaleconomische buurteffecten

Een voorzichtige conclusie op basis van bovengenoemde onderzoeken is dat in de Nederlandse context de invloed van de buurt op sociale mobiliteit zeker niet groot is, maar ook niet helemaal kan worden genegeerd. Er is in Nederland echter nog nauwelijks onderzoek gedaan naar de manier waarop het wonen in een kansarme omgeving de arbeidsperspectieven van bewoners zou belemmeren. In de grotendeels Amerikaanse onderzoeksliteratuur zijn verschillende verklaringsmodellen ontwikkeld, die hier inzicht in zouden kunnen geven.<sup>4</sup> Er wordt onderscheid gemaakt tussen twee soorten verklaringen voor buurteffecten op sociale mobiliteit: structurele en individuele verklaringen. Structurele verklaringen richten zich op de vraagkant van de arbeidsmarkt en dus op processen die zich in principe buiten de wijk afspelen. Voorbeelden zijn de *mismatch*-hypothese en de stigmatiseringstheorie. De *mismatch*-hypothese verklaart de relatief slechte arbeidsperspectieven van bewoners van achterstandswijken op basis van de grote afstand van deze wijken tot belangrijke werkgelegenheidscentra.<sup>5</sup> De stigmatiseringstheorie gaat ervan uit dat bewoners in achterstandswijken minder kansen hebben om een goede baan te vinden of minder begeleiding krijgen bij het zoeken van werk, omdat zij gediscrimineerd zouden worden door actoren buiten de wijk, zoals werkgevers of ambtenaren van de sociale dienst.

Individuele verklaringen richten zich op de aanbodzijde van de arbeidsmarkt en zoeken de oorzaak voor de relatief slechte arbeidsperspectieven van bewoners in achterstandswijken bij henzelf. Daarbij wordt meestal een verband gelegd tussen hun ongunstige arbeidsmarktpositie en de kwaliteit van de sociale omgeving.<sup>6</sup> Er wordt in het bijzonder gewezen op de kwaliteit – of eigenlijk het gebrek aan kwaliteit – van de informele sociale context, ofwel op de contacten tussen bewoners onderling. De verwachting is dat de buurt een belangrijke potentiële ontmoetingsplek is voor kansarme bewoners vanwege hun ge-

**Figuur 1** Sociale verklaringen voor negatieve buurteffecten in achterstandswijken

brek aan financiële en materiële hulpbronnen om bijvoorbeeld grotere afstanden af te leggen.<sup>7</sup> Daardoor zou de bevolkingssamenstelling van de buurt medebepalend zijn voor de samenstelling van de persoonlijke sociale netwerken van kansarme bewoners.<sup>8</sup> In het geval van kansarme bewoners in achterstandswijken zijn hun sociale contacten dus beperkt tot andere kansarme medebewoners. Deze lokale contacten belemmeren op twee manieren hun arbeidsperspectieven. Aan de ene kant kunnen zij afwijkende normen en waarden ontwikkelen ten aanzien van werk (de negatieve socialiseringsthese, zie paragraaf 2.2.1) en aan de andere kant hebben zij beperkt toegang tot sociale hulpbronnen ofwel sociaal kapitaal dat nodig is om werk te vinden (de sociale isolatiethese, zie paragraaf 2.2.2).

### 2.2.1 De negatieve socialiseringsthese

Negatieve socialiseringsverklaringen voor buurteffecten zijn gebaseerd op Lewis' *culture of poverty*-these (1968) en de beschrijvingen van Wilson (1987) en Massey en Denton (1993) van het leven in Amerikaanse hypergetto's in de jaren tachtig. De socialiseringsthese gaat ervan uit dat gedrag en normen en waarden van mensen mede worden gevormd in interactie met anderen. Onder bewoners in achterstandswijken zou dit leiden tot gedrag en attitudes die binnen de buurt 'normaal' worden gevonden, maar die afwijken van de heersende maatschappelijke normen. In het geval van werk wordt bijvoorbeeld vaak gesproken over 'besmettelijke' werkloosheid: mensen in een buurt met veel werkloosheid zouden minder geneigd zijn om naar werk te zoeken, omdat zij werkloos zijn als normaal ervaren of omdat zij weinig kans denken te hebben om een geschikte baan te vinden.<sup>9</sup> Ook zouden werkloze vrienden en familieleden hen ontmoedigen om te gaan werken. Jongeren die opgroeien in zo'n omgeving zouden vanwege een gebrek aan rolmodellen niet leren wat het betekent om te werken en daardoor ook minder waarde hechten aan onderwijs of het opdoen van werkervaring.

Afwijkende attitudes of gedrag, die voortkomen uit contacten met medebewoners, kunnen voor bewoners in achterstandswijken vervol-

gens een reden vormen om in de buurt te blijven wonen: in tegenstelling tot de buitenwereld, waar geen plek is voor deze ‘andere’ opvattingen of gedragingen, (her)kennen zij de gedragscodes van de buurt en voelen zij zich daar op hun gemak. Direct contact met medebewoners is overigens geen noodzakelijke voorwaarde voor het optreden van socialisering. Dat kan ook plaatsvinden als men elkaars gedrag van een afstand waarneemt.<sup>10</sup> Een van de verwachtingen van de socialiseringstheorie is bijvoorbeeld dat een werkloze bewoner in een sociaaleconomisch gemengde buurt wellicht meer geneigd is om naar werk te zoeken, omdat hij elke ochtend zijn of haar burens naar hun werk ziet vertrekken.

### 2.2.2 *De sociale isolatiethese*

De sociale isolatiethese gaat ervan uit dat het wonen in een arme wijk voor kansarme bewoners de toegang beperkt tot sociale hulpbronnen, die nodig zijn om hun sociale positie te verbeteren. Het idee is dat het wonen in een arme buurt zich weerspiegelt in een kansarm sociaal netwerk met weinig ‘nuttige’ sociale hulpbronnen.<sup>11</sup> Sociale relaties vormen een belangrijke bron van informatie en sociale steun.<sup>12</sup> Wie onze vrienden en kennissen zijn bepaalt wat voor sociale hulpbronnen wij – naast bijvoorbeeld eigen financiële en materiele middelen – tot onze beschikking hebben om ons leven vorm te geven. Sociale relaties helpen in het dagelijkse leven bijvoorbeeld om op kinderen te passen, geld te lenen of een band te plakken. Ze zijn ook belangrijk om ‘vooruit te komen’ in het leven, bijvoorbeeld door te helpen met een sollicitatiebrief, bij het vinden van een andere woning of het aanvragen van een lening. Onderzoekers maken in dit opzicht het onderscheid tussen expressieve en instrumentele sociale hulpbronnen.<sup>13</sup> Expressieve hulpbronnen bevestigen of verstevigen sociale posities en zijn meestal ruimer aanwezig dan instrumentele hulpbronnen, die belangrijk zouden zijn voor opwaartse sociale mobiliteit.

Sociale relaties kunnen hier op twee concrete manieren bijdragen aan het verbeteren van de positie op de arbeidsmarkt is. Ten eerste kunnen informele contacten met familie, vrienden en bekenden instrumenteel zijn door het geven van aan werk gerelateerde informatie, zoals het vrijkomen van vacatures of een werkzoekende aanbevelen bij een werkgever. Vooral aan de onderkant van de arbeidsmarkt zijn zulke informele contacten belangrijk voor het vinden van ongeschoold of laaggeschoold werk. Een gevarieerder sociaal netwerk zal betere en/of meer informatie opleveren, wat leidt tot betere arbeidsperspectieven dan een sociaal netwerk dat bestaat uit netwerkkleden met vooral ongeschoold werk of werklozen. Zo worden verschillende delen van de arbeidsmarkt meer of minder toegankelijk, afhankelijk van de sociale netwerken waar men deel van uitmaakt.<sup>14</sup>



Ten tweede kunnen familie, vrienden en bekenden ook in het dagelijks leven aan werk gerelateerde steun en advies geven in de vorm van hulp bij het solliciteren, het bespreken van ervaringen met een bepaalde werkgever of zelfs het geven van kledingadvies voor een sollicitatiegesprek. Sociale relaties fungeren dus niet alleen als informatiekanalen, maar kunnen ook indirect kansen op het vinden van een baan verbeteren door kennis en ervaring te delen en door het overbrengen van vaardigheden. Zulke aan werk gerelateerde steun varieert in bruikbaarheid afhankelijk van de werkervaring en de opleidingsachtergrond van de mensen die de steun geven. Net als in het geval van informatie over de arbeidsmarkt wordt aangenomen dat gevarieerdere sociale netwerken ook betere steun geven. Indirecter kunnen ook andere vormen van sociale steun de arbeidsmarktpositie van mensen beïnvloeden. Zo is het voor een laagopgeleide alleenstaande moeder bijvoorbeeld makkelijker om op zoek te gaan naar een baan als zij iemand in haar omgeving heeft die gratis op haar kinderen kan passen. Dit betekent dat toegang tot sociale hulpbronnen ook in algemenere zin belangrijk kan zijn voor individuele arbeidsperspectieven

De sociale isolatiethese veronderstelt dus dat kansarme bewoners in achterstandswijken zowel op het gebied van aan werk gerelateerde informatie als aan werk gerelateerde steun tekortkomen. Daarbij is er sprake van een optelsom. Ten eerste zijn bewoners in achterstandswijken meer geneigd om via informele kanalen werk te zoeken, omdat zij worden uitgesloten van formele rekruteringsprocedures.<sup>15</sup> Vervolgens blijkt dat zij voor informatie en steun afhankelijk zijn van slecht geïnformeerde en laagopgeleide medebewoners. Dit belemmert hun sociale mobiliteit. Kasinitz en Rosenberg (1996) laten in een casestudie in New York bijvoorbeeld zien hoe sociale netwerken in achterstandswijken steeds homogener worden: met minder inwoners behorend tot de beroepsbevolking neemt de hoeveelheid informatie over werk en de variatie daarin af. Hierdoor neemt de kans af voor individuele bewoners om werk te vinden, wat het aandeel werklozen vergroot en dus de hoeveelheid informatie over werk verder verkleint. Bovendien dragen leefbaarheidsproblemen in deze wijken bij aan een uitholling van het openbare leven waardoor mensen steeds meer aangewezen zijn op al bestaande sociale relaties. Dit zijn bijna altijd banden met mensen met dezelfde interesses en dezelfde achtergronden. De resulterende sociale netwerken worden zo steeds homogener en minder bruikbaar in een dynamische arbeidsmarkt. Onderzoekers Bertrand, Luttmer en Mullainathan (2000) concluderen dat er nog een andere manier is waarop uitwisseling van informatie tussen bewoners individuele arbeidsperspectieven in achterstandswijken beïnvloedt. Zij verklaren een gevonden verband tussen buurtgeoriënteerde sociale netwerken en het gebruikmaken van de bijstand aan de hand van uitwisseling van infor-

matie onder bewoners over uitkeringsregelingen om niet aan het werk te hoeven.

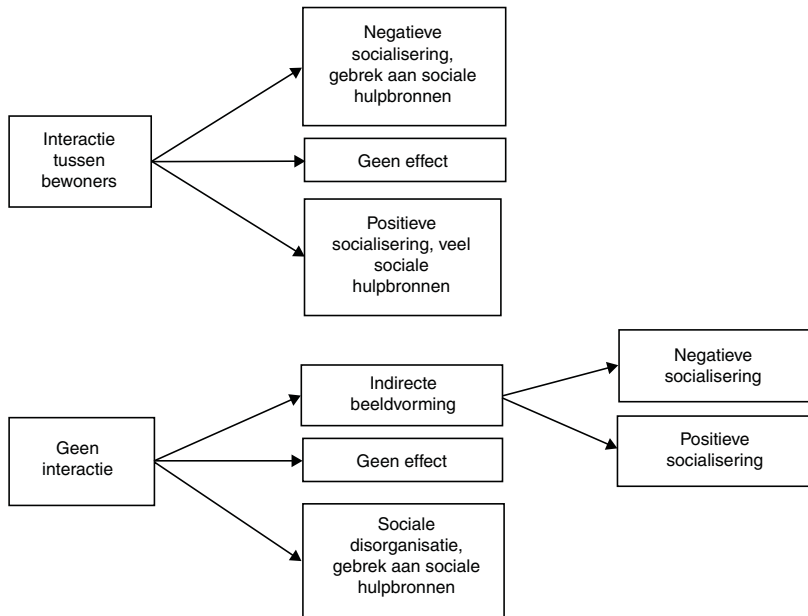
### 2.3 De betekenis van sociale relaties in arme buurten

Zowel de *socialiseringstheorie* als *sociale isolatietheorie* is als verklaring voor buurteffecten gebaseerd op de aanname dat er interactie plaatsvindt tussen bewoners. Deze onderlinge contacten zouden in achterstandsbuurten negatieve effecten hebben en in gemengde buurten juist positieve. Het is echter veelvuldig aangetoond dat fysieke nabijheid niet automatisch leidt tot sociale contacten en dat de buurt niet meer het schaalniveau is waarop sociale levens zich afspelen. Schnell en Yoav (2001) spreken in dit opzicht over het onderscheid tussen woonsegregatie en sociale segregatie: mensen die in dezelfde wijk wonen, hebben in het dagelijkse leven vaak weinig met elkaar te maken, omdat ze in verschillende sociale netwerken zitten. Dit betekent dat bij het bestuderen van de informele sociale verklaringen voor buurteffecten eerst de mate van interactie tussen bewoners in kaart moet worden gebracht. Vervolgens kan worden gekeken naar de kwaliteit van deze relaties, zowel in termen van informatie en steun als in termen van normen, waarden, attitudes en gedrag. Het is in dit opzicht belangrijk om te realiseren dat zowel de mate van interactie als de betekenis of kwaliteit van eventuele buurtcontacten tussen bewoners kan verschillen. Figuur 2 geeft de verschillende mogelijke bevindingen weer.

Ten eerste is het mogelijk dat bewoners nauwelijks contact met elkaar hebben. Onderzoek heeft aangetoond dat juist in achterstandswijken het ontbreken van sociale verbanden negatieve gevolgen kan hebben. Sampson e.a. (2002) constateren bijvoorbeeld dat criminaliteit en gevoelens van onveiligheid versterkt worden door een gebrek aan sociale controle en anonimiteit. De door deze onderzoekers geformuleerde *sociale disorganisatietheorie* gaat ervan uit dat een gebrek aan sociale controle op straat en aan toezicht van volwassenen op rondhangende jeugd leidt tot een toename in wantrouwen tussen bewoners, vermijdingsgedrag van bepaalde plekken in de buurt, vandalisme en zelfs criminaliteit.

Ook in sociaal gemengde buurten kan een gebrek aan sociale interactie tussen bewoners negatieve gevolgen hebben voor de kansensstructuur van bewoners. Briggs (1997, 1998) concludeerde bijvoorbeeld dat kansarme gezinnen die verhuisden naar een gemengde wijk te kampen kregen met een verlies van sociale steun in het dagelijkse leven. In de Nederlandse context hebben verschillende onderzoekers geconstateerd dat de sociaalruimtelijke actiepatronen van hoger opgeleide bewoners in gemengde wijken boven de buurt uitstijgen en dat ze zich slechts in beperkte mate identificeren met de buurt.<sup>16</sup> Hoewel de daadwerkelijke

**Figuur 2** *Mogelijke positieve en negatieve aspecten van informele sociale processen in arme wijken*



relaties tussen kansarme en beter gepositioneerde buurtbewoners meestal niet direct worden onderzocht, moet op basis van deze bevindingen de betekenis van buurtcontacten voor kansarme bewoners in gemengde wijken niet worden overschat.

Een tweede nuancering van de veronderstelde sociale processen in achterstandswijken is dat interactie tussen bewoners niet uitsluitend negatieve gevolgen heeft. In de literatuur over migranten worden buurtgebonden sociale netwerken bijvoorbeeld gezien als springplank om verder in de samenleving van het gastland te integreren. Portes en Sennenbrenner (1993) constateerden dat verschillende vormen van sociaal kapitaal in etnische enclaves een bijdrage kunnen leveren aan de sociale mobiliteit van leden van de gemeenschap. Ook in het dagelijkse leven vormen zulke sterke relaties een bron van sociale steun door bijvoorbeeld op elkaars kinderen te passen, elkaar geld te lenen of klusjes te doen.<sup>17</sup>

De *sociale isolatiethese* en *socialiseringsthesen* zijn dus niet de enige sociale processen die in achterstandswijken kunnen optreden. Sociale relaties op buurtniveau kunnen, afhankelijk van de mate van interactie en de kwaliteit van de contacten, een verschillende betekenis hebben. Een centrale vraag in dit onderzoek is in hoeverre de hierboven beschreven informele sociale processen in achterstandswijken plaatsvinden in de

Nederlandse context en leiden tot negatieve buurteffecten op het gebied van arbeidsmarktparticipatie van individuele bewoners.

### *2.3.1 De rol van de verzorgingsstaat*

Eerder werd al beschreven dat een belangrijke discussie in de literatuur over buurteffecten zich richt op de vraag in hoeverre Europese verzorgingsstaten een dempende werking zouden kunnen hebben op negatieve buurteffecten. Musterd e.a. (2003) veronderstellen bijvoorbeeld dat in de Nederlandse context negatieve buurteffecten op het gebied van werk en inkomen deels gecompenseerd worden door het sociale zekerheidsstelsel van de overheid. Daarnaast kan de welvaartstaat ook op een lager schaalniveau het optreden van buurteffecten beïnvloeden. In de Amerikaanse onderzoeksliteratuur is bijvoorbeeld geconstateerd dat een gebrek aan sociale instellingen van goede kwaliteit in achterstandswijken negatieve buurteffecten versterkt.<sup>18</sup> Hoewel dit nog niet is onderzocht, is het denkbaar dat de formele sociale infrastructuur in Nederlandse achterstandswijken, bestaand uit een hecht netwerk van welzijnswerk, opbouwwerk, buurthuizen, scholen en buurtgerichte sociale projecten, juist negatieve buurteffecten zou verkleinen. Dergelijke instellingen en initiatieven op buurtniveau vormen immers een onderdeel van de sociale context en dragen bij aan het leefklimaat in de wijk. Een aanvullende vraag in dit onderzoek is daarom in hoeverre de formele sociale infrastructuur in de wijk bijdraagt aan het voorkomen of creëren van negatieve buurteffecten ten aanzien van werk.





## 3 Onderzoeksopzet

Op basis van de in de onderzoeksliteratuur geformuleerde hypothesen over buurteffecten is de probleemstelling van dit onderzoek uitgewerkt in vier concrete onderzoeksvragen (zie paragraaf 3.1). Het onderzoek heeft de vorm gekregen van een casestudie in twee buurten, een sociaal-economische gemengde stadswijk en een arme wijk. De onderzoeksmethoden worden toegelicht in paragraaf 3.2. De selectie en het karakter van de onderzoeksgebieden wordt beschreven in paragraaf 3.3. Daarna volgt een overzicht van de respondenten uit de enquête (paragraaf 3.4).

### 3.1 Onderzoeksvragen

Op basis van verkenning van de literatuur is de probleemstelling uitgewerkt in vier concrete onderzoeksvragen.

- 1 In welke mate zijn de sociale netwerken van kansarme bewoners in een achterstandswijk en een gemengde wijk buurtgericht?
- 2 In hoeverre verschillen deze netwerken in termen van sociale steun en sociaaleconomische diversiteit?
- 3 In hoeverre bieden eventuele verschillen in buurtgebondenheid, sociale steun en sociaaleconomische diversiteit een verklaring voor verschillen in arbeidsmarktparticipatie?
- 4 Op welke manier beïnvloedt de formele en informele sociale context van een achterstandswijk de normen en waarden van bewoners ten aanzien van werk en hun mogelijkheden om werk te vinden?

### 3.2 Onderzoeksmethoden

Het onderzoek is uitgevoerd in de vorm van een exploratieve casestudie, een methode die bij uitstek geschikt is om inzicht te geven in causale mechanismen.<sup>1</sup> De casestudie is uitgevoerd in twee delen, waarbij

verschillende vormen van dataverzameling zijn gebruikt om inzicht te krijgen in de manier waarop de sociale context van een achterstandswijk de arbeidsparticipatie van bewoners mogelijk belemmert. Het eerste deel betrof een survey-onderzoek om een vergelijking te maken tussen de sociale netwerken van kansarme bewoners in een arme woonomgeving en die van kansarme bewoners in een meer gemengde woonomgeving. Dit vormt het empirische materiaal voor het beantwoorden van onderzoeksvragen 1 tot en met 3. Het tweede deel van het onderzoek bestond uit kwalitatief onderzoek in de achterstandswijk naar de manier waarop de sociale context in de achterstandswijk vormgeeft aan de normen en waarden van bewoners ten aanzien van werk en hun mogelijkheden om werk te vinden (onderzoeksvraag 4).

### 3.2.1 *Survey-onderzoek*

Het survey-onderzoek bestond uit een enquête die is afgenomen onder potentiële leden van de beroepsbevolking in de leeftijdsgroep 18 tot 65 jaar in een achterstandswijk en een sociaaleconomische gemengde wijk (hierover meer in paragraaf 3.3). Respondenten werden geselecteerd op basis van het wonen in een sociale huurwoning. Deze selectie werd gebruikt als benadering voor het hebben van een laag inkomen, omdat gegevens over persoonlijk inkomen op individueel niveau niet beschikbaar zijn en een selectievraag over het persoonlijke inkomen van iemand aan het begin van een enquête als problematisch werd beschouwd. Met oog op het feit dat de doelgroep zou bestaan uit een relatief groot aandeel laagopgeleide bewoners van veelal allochtone afkomst, zijn de vragenlijsten bij bewoners thuis afgenomen door interviewers met waar mogelijk overeenkomende, etnische achtergrond als de respondenten.<sup>2</sup>

De enquête bevatte in de eerste plaats vragen over de werksituatie en de werklocatie van de respondenten, de verwervingsmethodes die men hanteerde bij het vinden van hun huidige of laatste baan en de mate waarin buurtbewoners bijdragen aan hun zoektocht naar werk.<sup>3</sup> Ook zijn er vragen gesteld over de woongeschiedenis van de respondenten, de positieve en negatieve aspecten van het wonen in de buurt en hun wens om uit de buurt te verhuizen om een beter inzicht te krijgen in mogelijke selectiemechanismen (zie paragraaf 3.4.1).

In de vragenlijst zijn twee methoden gebruikt om zicht te krijgen op sociale netwerken als bron van informatie en sociale netwerken als bron van steun. Toegang tot werkgerelateerde informatie is gemeten via de *Positie Generator methode* die inzicht geeft in de sociaaleconomische samenstelling van sociale netwerken.<sup>4</sup> De veronderstelling is dat familie, vrienden en kennissen met een baan met een hoger aanzien toegang geven tot betere informatie – in het bijzonder het soort infor-



matie dat nodig is om hun sociale positie te verbeteren – dan familie, vrienden en kennissen met een laaggeschoolde baan. De respondenten werd daarom een lijst met beroepen voorgelegd met een verschillend beroepsprestige<sup>5</sup>, variërend van huishoudelijk werk tot een politicus en een rechter.<sup>6</sup> Als ze iemand met zo'n baan kenden, werd vervolgens gevraagd naar de aard van de relatie (familie of vrienden<sup>7</sup>), zijn/haar etnische achtergrond, of deze persoon in dezelfde buurt woonde. Deze gegevens zijn vervolgens gebruikt om vier indicatoren te berekenen voor de sociaaleconomische samenstelling van de sociale netwerken van de respondenten. Deze indicatoren waren de diversiteit in het netwerk, de reikwijdte van het netwerk (berekend als het verschil tussen de hoogste positie en de laagste positie waar men toegang tot heeft), het opwaartse bereik van het netwerk (op basis van de positie van het netwerklid met het hoogste beroepsprestige) en het gemiddelde beroepsprestige in het netwerk.

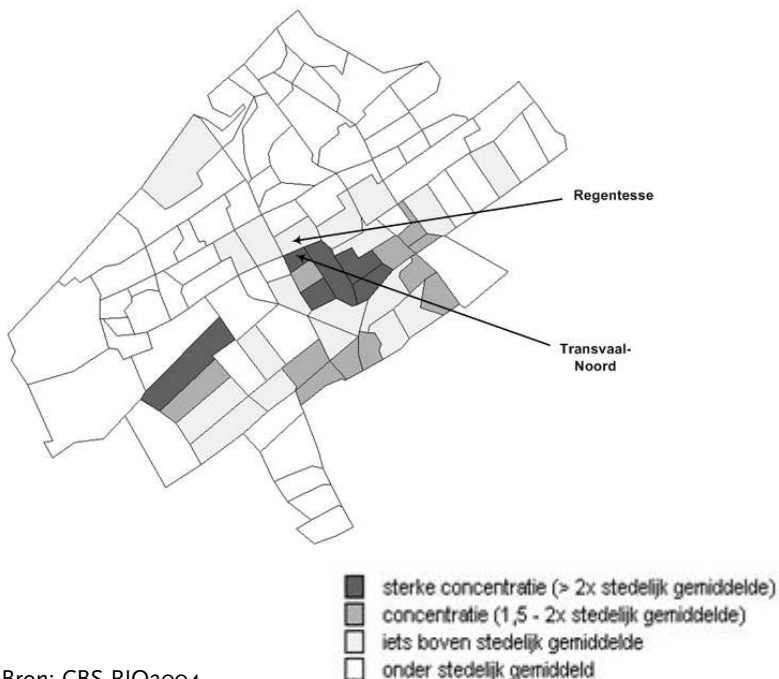
Het andere meetinstrument voor sociale netwerken, de *Resource Generator methode*, geeft inzicht in de mate waarin respondenten in hun dagelijkse leven sociale steun ontvangen uit hun sociale netwerk.<sup>8</sup> In dit deel van de vragenlijst kregen de ondervraagden een lijst met 11 voorbeelden van sociale steun. Er werd hun gevraagd of iemand in hun omgeving zulke steun kon bieden en, zo ja, wat hun relatie was tot die persoon en of deze persoon in de dezelfde buurt woonde. Expressieve hulpbronnen werden gemeten aan de hand van vragen over de praktische hulp op het huiselijke of persoonlijke vlak (bijvoorbeeld hulp bij de boodschappen doen als je ziek bent of advies in geval van problemen binnen het gezin). Instrumentele hulpbronnen werden gemeten aan de hand van vragen over hulp bij het omgaan met officiële of politieke instellingen, over financiële hulp en werkgerelateerde steun. Er is vervolgens een indicator berekend voor toegang tot sociale steun.<sup>9</sup>

### 3.2.2 Kwalitatief onderzoek

Het kwalitatieve deel van het onderzoek werd uitgevoerd in de achterstandswijk over een periode van negen maanden. Om zicht te krijgen op de formele en informele sociale structuren in de wijk zijn allereerst interviews gehouden met 'buurtexterts'. Dit zijn niet alleen professionals die in de buurt werken, onder wie welzijnswerkers, corporatiemedewerkers, schoolhoofden, buurtopbouwwerkers en wijkagenten, maar ook 'professionele bewoners' – zoals ze door een van de sleutelpersonen worden genoemd – die deel uitmaken van bewonersorganisaties, vrijwilligerswerk of op een andere manier een informele sleutelpositie innemen in lokale sociale netwerken. Aansluitend is een veertigtal diepte-interviews gehouden met bewoners uit de drie grootste etnische groepen in de buurt. De Marokkaanse, Turkse en Surinaams-Hindoe-

staanse bewoners woonden uitsluitend in de sociale huursector en waren veelal werkloos of werkløos geweest. Bewoners zijn benaderd op straat, via verschillende bewoners- en welzijnsorganisaties en religieuze organisaties en via onderlinge doorverwijzingen. In semi-gestructureerde diepte-interviews is met hen gepraat over drie onderwerpen: hun woongeschiedenis, hun werkgeschiedenis en hun sociale contacten in de buurt. Bij dit laatste onderwerp werd onderscheid gemaakt tussen contacten die voortkwamen uit het wonen in de buurt (burencontacten) en familie- of vriendenrelaties, die voortkomen uit andere gedeelde eigenschappen zoals werk, religieuze achtergrond of activiteiten in de vrije tijd. Bewoners werden gevraagd naar hun ervaringen met burens en andere buurtbewoners. Er is ook gevraagd naar de betekenis van deze contacten en andere buurtcontacten op het gebied van sociale steun en informatie. Naast deze ‘formele’ interviews leverden ook informele ontmoetingen en gesprekken met bewoners, het bijwonen van buurtfeesten en bewonersvergaderingen en secundair materiaal in de vorm van krantenartikelen en beleidsstukken nieuwe informatie op over de sociale verbanden in de wijk.

**Figuur 3** Armoedeconcentratie in Den Haag op basis van het aandeel huishoudens met een laag inkomen in 2004



Bron: CBS RIO2004

### 3.3 Selectie onderzoeksgebieden

Het onderzoek is uitgevoerd in twee buurten in Den Haag. Een belangrijke reden hiervoor is het feit dat van de vier grote steden Den Haag al jaren wordt gekenmerkt door het hoogste niveau van segregatie (SCP & CBS 2005). De segregatie is in de laatste jaren bovendien toegenomen, terwijl het aandeel huishoudens met een laag inkomen juist is gedaald. Binnen deze stedelijke context worden sommige buurten gekenmerkt door een relatief hoge concentratie van huishoudens met een laag inkomen. De verwachting is dan ook dat, als er ergens buurt-effecten in Nederland plaatsvinden, de kans groot is dat deze zich in een van deze wijken manifesteren. Met andere woorden, er is gekozen voor een extreme casestudie.

De enquête naar sociale netwerken is uitgevoerd in twee centraal gelegen buurten in Den Haag, de sociaaleconomisch gemengde buurt Regentessekwartier en de arme buurt Transvaal-Noord (zie figuur 3).

**Tabel 1** *Demografische gegevens van de onderzoeksgebieden in procenten*

	<i>Transvaal- Noord</i>	<i>Regentesse (zuidelijk deel)</i>	<i>Den Haag</i>
<b>Inwoners (N)</b>	4.220	4.770	472.090
<b>Sociale huurwoningen</b>	76	27	35
<b>Gemiddeld jaarlijks beschikbaar inkomen (per persoon in euro's)</b>	8.300	12.300	12.400
<b>Gezinnen met een inkomen onder de armoedegrens, waarvan...</b>	33	18	14
Met een werkloosheidsuitkering	53	45	42
<b>Gezinnen met een inkomen in de hoogste inkomensgroep (top 20%)</b>	5	14	20
<b>Beroepsbevolking zonder werk</b>	50	26	25
<b>Soort huishouden</b>			
Alleenstaand	47	56	48
Gezin zonder kinderen	16	20	23
Gezin met kinderen	37	24	29
<b>Etnische achtergrond</b>			
Nederlands	11	44	55
Surinaams	25	19	10
Turks	25	6	7
Marokkaans	17	6	5
Overig niet-westers	20	13	14
Westers	2	11	9

*Bron:* Centraal Bureau voor de Statistiek 2005

Het tweede deel van het onderzoek is alleen uitgevoerd in Transvaal. Tabel 1 geeft een overzicht van de demografische gegevens van de twee onderzoeksgebieden. Er moet daarbij opgemerkt worden dat de labels 'kansarme' en 'gemengde' buurt in sommige opzichten misleidend zijn. Zelfs in Transvaal zijn huishoudens met een laag inkomen in de minderheid. De term 'arme buurt' is dus vooral een relatieve term die verwijst naar de relatief hoge concentratie van kansarmoede vergeleken met het stedelijk gemiddelde.

Beide onderzoeksgebieden zijn gebouwd aan het eind van de negentiende en begin van de twintigste eeuw. De buurten worden van elkaar gescheiden door een brede verkeersweg die niet alleen een fysieke, maar voor bewoners ook mentale scheidingslijn vormt. Transvaal-Noord kan worden getypeerd als een voor Nederland 'extreme' case. De keuze voor deze buurt is gebaseerd op het idee dat, als buurteffecten ergens in de Nederlandse context zouden plaatsvinden, ze hier zichtbaar zouden moeten worden. Driekwart van de woningvoorraad bestaat uit sociale huurwoningen. Het aandeel huishoudens met een inkomen onder de armoedegrens is meer dan twee keer zo hoog als het stedelijke gemiddelde en het werkloosheidsniveau is hoog. Sinds de jaren zestig is Transvaal-Noord een immigratiewijk. Aanvankelijk vestigden zich er Surinaamse immigranten, gevolgd door Marokkanen en Turken, en sinds kort ook Ghanezen, Bulgaren en Polen. Autochtone Nederlanders zijn de laatste decennia massaal weggetrokken en vormen met 11,3% een kleine minderheid in de buurt (Gemeente Den Haag 2004). Degenen die nog wel in de buurt wonen hebben hun kinderen in de wijk opgevoed en zien vertrekken, en blijven naar eigen zeggen in de wijk wonen vanwege de lage woonlasten. De grootste drie etnische groepen zijn Turkse bewoners (24,8%), Surinaamse bewoners (24,7%, grotendeels van Hindoestaanse afkomst), en Marokkaanse bewoners (16,6%). Een kleine meerderheid van de allochtone bewoners is eerste generatie immigrant. De buurt wordt gekenmerkt door aanzienlijke leefbaarheidsproblemen van drugsoverlast en prostitutie tot vandalisme en hanggroepjongeren.<sup>10</sup> De woningvoorraad is van lage kwaliteit. De relatief kleine en gehorige woningen zijn niet geschikt om de grote immigrantengezinnen te huisvesten en de open portiektrappen zijn een aantrekkelijke plek voor junks en jongeren om rond te hangen, wat de gevoelens van onveiligheid onder bewoners vergroot. Naar aanleiding van deze leefbaarheidsproblemen en de eenzijdige bevolkingssamenstelling staat er voor de komende jaren een ingrijpende herstructurering gepland. Tussen 2008 en 2011 moet een aanzienlijk deel van de sociale huurwoningen plaatsmaken voor duurdere (koop)woningen. Slechts een klein deel van de huidige bewoners kan terugkeren.

In tegenstelling tot Transvaal-Noord is het aangrenzende Regentessekwartier in sociaaleconomisch en etnisch opzicht gemengder. Het heeft

de reputatie van een nette buurt waarin de grootste zorgen van bewoners gaan over het parkeren en het lokale verkeer. Sociale huurwoningen vormen een kwart van de woningvoorraad. Het aandeel huishoudens met een laag inkomen en het niveau van de werkloosheid liggen op het stedelijke gemiddelde. Het aandeel allochtone bewoners is iets hoger dan het stedelijke gemiddelde, vooral dankzij een aanzienlijke groep Surinaamse inwoners, grotendeels met een Hindoestaanse achtergrond.

### **3.4 Bewoners in beeld**

Voor het survey-onderzoek zijn in de twee buurten 399 vragenlijsten afgenomen onder bewoners in sociale huurwoningen, van wie 221 in de arme buurt Transvaal-Noord en 178 in de gemengde buurt Regentesse. De respons was in beide buurten 54%. Tabel 2 geeft een overzicht van de persoonlijke kenmerken van de ondervraagde sociale huurders in de twee onderzoeksbuurten. De verschillen in samenstelling tussen de twee groepen hangt waarschijnlijk samen met de woningmarktpositie van de twee buurten en selectieprocessen binnen de sociale huursector. Bij het vergelijken van de sociale netwerken van bewoners wordt voor deze verschillen in achtergrondkenmerken gecontroleerd. De twee groepen bewoners verschillen van elkaar wat betreft etniciteit, werksituatie en gezinsituatie. Er is ook een klein verschil in opleidingsniveau. Er zijn geen verschillen op het gebied van leeftijd of immigratiegeschiedenis.

#### *3.4.1 Woonbeleving*

In beide buurten voelt de meerderheid van de respondenten zich thuis (zie tabel 3). Weliswaar is het aandeel bewoners dat zich niet thuis voelt iets groter in de arme buurt dan in de gemengde buurt, toch zijn deze verschillen niet erg groot in het licht van de grote verschillen op het gebied van leefbaarheid en veiligheid zoals beschreven in paragraaf 3.3. Respondenten zijn in beide buurten bovendien redelijk tot zeer positief over de manier waarop bewoners met elkaar omgaan (respectievelijk 51% en 21%). Een klein deel (9%) vindt dat mensen niet goed met elkaar omgaan.

Respondenten in de twee buurten noemen verschillende aspecten van de buurt, die zij waarderen (zie tabel 4). Beide buurten worden gewaardeerd om hun relatief centrale ligging in de stad en goede bereikbaarheid met het openbaar vervoer. Het grootste verschil tussen de twee buurten is dat de nadruk in Transvaal-Noord ligt op functionele aspecten van de buurt (de aanwezigheid van diverse voorzieningen,

**Tabel 2** *Demografische gegevens van de respondenten per buurt in procenten (N=399)*

	<i>Arme buurt (Transvaal)</i>	<i>Gemengde buurt (Regentesse)</i>
<b>N</b>	221	178
<b>Geslacht</b>		
Man	38	41
Vrouw	62	59
<b>Leeftijd</b>		
18 tot 30 jaar	28	26
31 tot 40 jaar	20	22
41 tot 50 jaar	26	21
51 tot 65 jaar	26	31
<b>Gezinssituatie</b>		
Alleenstaand	26	37
Stel zonder kinderen	16	15
Eenoudergezin	14	15
Stel met kinderen	42	31
Anders	2	2
<b>Opleidingsniveau</b>		
Niet (alleen basisschool)	31	22
Laag (< 4 jaar middelbare school)	25	26
Midden (4 jaar middelbare school)	28	33
Hoog (universiteit/hbo)	16	20
<b>Werkt</b>	36	47
<b>Niet-Nederlands</b>	95	68
<b>Etnische achtergrond van niet-Nederlandse inwoners</b>		
Surinaams	34	32
Turks	28	13
Marokkaans	20	19
Overig niet-westers	16	14
Westers	2	14
<b>Immigratiegeschiedenis van niet-Nederlandse inwoners</b>		
Eerste generatie (als volwassene geïmmigreerd)	54	56
Eerste generatie (als kind geïmmigreerd)	28	26
Tweede generatie	18	18

**Tabel 3** *Voelt zich thuis, naar buurt in procenten (N = 399)*

<i>In deze buurt voel ik mij</i>	<i>Arme buurt (Transvaal)</i>	<i>Gemengde buurt (Regentesse)</i>
Helemaal thuis	48	55
Een beetje thuis	29	29
Neutraal	7	8
Niet echt thuis	8	5
Helemaal niet thuis	6	3

waaronder vooral winkels, maar ook de markt, speelplaatsen, parken, religieuze instellingen, huisarts, etc.), terwijl in de gemengde buurt ook veiligheid en rust zeer gewaardeerd worden. Respondenten in Regentesse oordelen ook iets positiever over contacten in de buurt dan respondenten in Transvaal en ze spreken vaker over een ‘gezellige’ buurt waar mensen ‘sociaal’ of ‘vriendelijk’ met elkaar omgaan.

Tabel 4 geeft ook een overzicht van de door respondenten genoemde negatieve aspecten van de buurt. Hierin wordt het verschil tussen de twee buurten in leefbaarheid en veiligheid duidelijk. In de gemengde buurt weet 17% van de sociale huurders geen negatieve punten te noemen ten opzichte van 11% in de achterstandswijk. Respondenten in de achterstandsbuurt noemen bovendien vaker een lijst aan problemen dan respondenten in de gemengde buurt. In beide buurten is crimina-

**Tabel 4** *Positieve en negatieve aspecten van de buurt (gecodeerd uit open vragen)*

	<i>Arme buurt (Transvaal)</i>	<i>Gemengde buurt (Regentesse)</i>
<b>Positieve aspecten</b>		
Voorzieningen	35	21
Ligging en bereikbaarheid	24	22
Contacten in de buurt	13	16
Sociale/gezellige buurt	11	13
Veilig en rustig	7	19
Gemengde buurt	7	5
Emotionele band met buurt	2	4
Grote ‘eigen’ groep	2	0
<b>Negatieve aspecten</b>		
Criminaliteit, onveiligheid en vandalisme	38	22
Burenoverlast en geluidsoverlast	25	17
Hanggroepjongeren	13	8
Te weinig/negatief contact met bewoners	6	9
Te veel allochtonen	5	4
Verouderde woningen	2	5
Verkeersoverlast	3	9
Slechte voorzieningen (groen, winkels, etc)	1	9

liteit, onveiligheid en vandalisme weliswaar de belangrijkste klacht, maar in Transvaal wordt dit probleem door veel meer mensen genoemd (38%) dan in Regentesse (22%). Bovendien gaat het in Transvaal vaker om concrete ervaringen met criminaliteit in de vorm van slachtofferschap (straatroof, inbraak) of drugsoverlast (dealers, junks, prostitutie) en in Regentesse vaker over een diffuus gevoel van onveiligheid 's avonds op straat of een enkele zwerver of alcoholist op het plein. Ook klachten over burenoverlast en geluidsoverlast en problemen met hanggroepjongeren vormen een bron van irritatie in Transvaal. In Regentesse wordt daarentegen meer geklaagd over 'klassieke' buurtproblemen als verkeersoverlast, waaronder vooral parkeerproblemen, en slechte voorzieningen, en dan met name het gebrek aan groen en speelruimte voor de kinderen. Een ander verschil is dat bewoners uit Regentesse wijzen op het gebrek aan contact met buurtbewoners ("Het is niet meer gezellig zoals vroeger"), terwijl in Transvaal wordt geklaagd over asociaal gedrag van medebewoners, waarbij vaak gewezen wordt op "Allochtonen die zich niet aan de regels houden". In beide buurten wordt evenveel geklaagd over het te grote aandeel allochtonen in de buurt, terwijl dit aandeel in werkelijkheid veel kleiner is in Regentesse dan in Transvaal-Noord.

**Tabel 5** Vestigingsgeschiedenis per buurt in procenten (N=399)

	Arme buurt (Transvaal)	Gemengde buurt (Regentesse)
<b>Woonduur in de buurt (gemiddeld in jaren)</b>	12	13
<b>Binnen buurt verhuisd</b>	28	26
<b>Buurtkeuze</b>		
Wilde er graag wonen	40	40
Toevallig	49	51
Wilde liever niet in buurt wonen	11	9
<b>Kende al mensen in buurt</b>	35	36
Familie	68	44
Vrienden	32	56
<b>Sociale contacten belangrijke reden voor vestiging</b>	60	37
<b>Wil verhuizen</b>	43	41
<b>Concreet op zoek naar...</b>	21	17
Woning in andere buurt	65	55
Woning in dezelfde buurt	24	28
Maakt niet uit	11	17



### 3.4.2 *Vestigingsgeschiedenis en verhuishwensen*

Ondanks de ervaren verschillen in leefbaarheid hebben respondenten in de achterstandsbuurt en de gemengde buurt een vergelijkbare vestigingsgeschiedenis (zie tabel 5). In beide buurten heeft 40% van de sociale huurders bewust gekozen om in de buurt te komen wonen. Ruim een derde kende al mensen in de buurt. In Transvaal waren deze contacten voor één op de vijf de bewoners een belangrijke reden om in de buurt te komen wonen, ten opzichte van één op de tien bewoners in de Regentesse. Ook in verhuishwensen verschillen de respondenten in de twee buurten nauwelijks van elkaar: vier op de tien bewoners wil op termijn verhuizen. Bijna de helft van hen is ook werkelijk op zoek. Meer dan de helft van de woningzoekenden wil verhuizen naar een andere buurt. Een minderheid wil uitsluitend in de eigen buurt blijven wonen.



## 4 Sociale netwerken en arbeidsparticipatie

Een verklaring voor buurteffecten op het gebied van werk en inkomen wordt onder andere gezocht in de mate waarin kansarme bewoners in achterstandswijken toegang hebben tot sociale hulpbronnen (zie paragraaf 2.2). Deze *sociale isolatiethese* staat in dit hoofdstuk centraal. In paragraaf 4.1 wordt allereerst een overzicht gegeven van de arbeidsparticipatie van de respondenten en hun zoekstrategieën voor het vinden van werk. Paragraaf 4.2 richt zich op de vraag in welke mate de netwerken van bewoners in de achterstandswijk en de gemengde wijk buurtgebonden zijn. In paragraaf 4.3 en 4.4 komen respectievelijk de sociale steun en de sociaaleconomische samenstelling van het netwerk – als indicatie voor toegang tot werkgerelateerde informatie – aan de orde. Ten slotte staat in paragraaf 4.5 de vraag centraal wat de relatie is tussen buurtgebonden sociale netwerken, de steun en informatie in deze netwerken en de arbeidsparticipatie van bewoners.

### 4.1 Arbeidsparticipatie

Tabel 6 geeft een overzicht van de arbeidsparticipatie van de ondervraagde sociale huurders in de twee onderzoeksbuurtten. De respondenten in de gemengde buurt Regentesse werken vaker dan de respondenten in de arme buurt Transvaal. In de gemengde wijk hebben sociale huurders bovendien banen met een hoger aanzien dan sociale huurders in de achterstandswijk. Ook hebben werkloze respondenten in de gemengde wijk vaker een baan gehad. De twee groepen bewoners verschillen daarnaast aanzienlijk in hun zoekstrategieën om werk te vinden. In de gemengde buurt doorliep bijna de helft van de respondenten een formele sollicitatieprocedure voor hun huidige of laatste baan. In de arme buurt is dit slechts een derde van de bewoners. Daar staat tegenover dat informele verwijzingen veel vaker gebruikt worden in de arme buurt (32% ten opzichte van 21% in de gemengde wijk). Bovendien maken de sociale huurders in de arme buurt niet alleen vaker gebruik van informele contacten om werk te vinden, maar zij benaderen daarvoor vaker buurtcontacten. Op het eerste gezicht lijken deze resultaten dus overeen te komen met de verwachtingen uit de on-

**Tabel 6** *Werksituatie van de respondenten per buurt in procenten (N=399)*

	<i>Arme buurt (Transvaal)</i>	<i>Gemengde buurt (Regentesse)</i>
<b>N</b>	221	178
<b>Arbeidsmarktparticipatie</b>		
Werkend, waarvan	36	47
Werk in de buurt	39	37
In opleiding	11	9
Werkloos, waarvan...	53	44
Had vroeger wel werk	62	79
Zoekt nu naar werk	14	17
<b>Beroepsprestige (huidige of laatste baan)</b>		
Laag	70	56
Midden	23	32
Hoog	7	12
<b>Opleidingsniveau</b>		
Niet (alleen basisschool)	31	22
Laag (< 4 jaar middelbare school)	25	26
Midden (4 jaar middelbare school)	28	33
Hoog (universiteit/hbo)	16	20
<b>Verwerwingsmethode huidige of laatste baan</b>		
Formele sollicitatie	34	46
Sociale dienst	17	17
Uitzendbureau	8	9
Informele verwijzing	32	21
Anders	1	2
Geen antwoord	6	2
<b>% informele verwijzing via contact uit de buurt</b>	60	50
<b>% uitzendbureau in de buurt</b>	62	25

derzoeksliteratuur dat bewoners in kansarme wijken vaker informele zoekstrategieën gebruiken, omdat zij zijn afgesloten van formele kanalen. Multivariate analyse (gegevens niet getoond) laat echter zien dat deze verschillen teruggebracht kunnen worden tot de verschillen in bevolkingssamenstelling tussen de twee groepen bewoners. Na constant houden van persoonlijke kenmerken verdwijnt dus de relatie tussen woonomgeving en sollicitatieprocedure. Tegelijkertijd blijft het verschil in buurtoriëntatie wel bestaan (gegevens niet getoond).

## 4.2 Buurtgebonden sociale netwerken

De respondenten is allereerst gevraagd hoeveel vrienden en familieleden bij hen in de buurt wonen. Tabel 7 laat zien dat de buurt voor veel van hen in sociale zin belangrijk is: één op de vier sociale huurders geeft aan dat de meerderheid van hun familie in hun eigen buurt woont en één op de drie sociale huurders geeft aan dat de meerderheid van hun vrienden en kennissen in de buurt woont. Er lijkt op het eerste gezicht nauwelijks verschil tussen respondenten in de arme buurt en de gemengde buurt in de mate waarin hun persoonlijke sociale netwerk overlapt met de buurt. Toch verschillen zij wel in de mate waarin contacten binnen de buurt ten opzichte van contacten buiten de buurt belangrijk voor hen zijn. Kansarme bewoners in de achterstandswijk onderscheiden zich van kansarme bewoners in de gemengde wijk door het feit dat de mensen die voor hen het meest belangrijk zijn in termen van sociale steun vaker dichterbij wonen.

**Tabel 7** *Aandeel familie en vrienden in de buurt (N=399)*

	<i>Arme buurt (Transvaal)</i>	<i>Gemengde buurt (Regentesse)</i>	<i>Alle respondenten</i>
<b>Familie in de buurt</b>			
Allemaal	6	6	6
Meerderheid	18	16	17
Ongeveer de helft	28	20	25
Minderheid	28	32	29
Geen	20	27	23
<b>Vrienden/kennissen in de buurt</b>			
Allemaal	13	8	10
Meerderheid	24	23	24
Ongeveer de helft	36	37	36
Minderheid	16	18	17
Geen	11	14	13

### 4.2.1 Sociale steun in het netwerk

Om zicht te krijgen op de betekenis van hun sociale contacten in de buurt is de respondenten gevraagd naar de mate waarin zij verschillende vormen van sociale steun ontvangen, waaronder hulp in het privéleven, zakelijke of financiële hulp en aan werk gerelateerde hulp.<sup>1</sup> Tabel 8 geeft een overzicht van de mate waarin respondenten kunnen rekenen op sociale steun van vrienden en familie. Er is een grote variatie in de mate waarin respondenten kunnen rekenen op de verschillende vormen van sociale steun. Hulp op het persoonlijke vlak is bij-

**Tabel 8** *Verskillende vormen van sociale steun in procenten (N=376)*

	<i>Respondenten die iemand kennen die hiermee kan helpen</i>
<b>Steun in de privésfeer</b>	
Boodschappen doen	87
Klussen in huis	73
Op kinderen passen	71
Hulp of advies bij familieproblemen	61
<b>Werkgerelateerde steun</b>	
Advies bij conflict op werk	54
Een vakantiebaantje regelen voor familielid	38
Hulp bij vinden van baan	49
<b>Zakelijke/financiële steun</b>	
Discussiëren over politiek	67
Advies over uitkering, pensioen of huursubsidie	59
5000 euro lenen	42
Hulp bij probleem met huisbaas of gemeente	54
<b>Gemiddelde score op alle items</b>	<b>63</b>

voorbeeld overvloediger aanwezig dan zakelijke of aan werk gerelateerde hulp. De laagste scores worden gevonden voor de meest concrete voorbeelden van instrumentele hulp: een familielid aan een vakantiebaantje helpen (38%), geld lenen (42%) of hulp of advies geven bij het zoeken naar een baan (49%). Met name de lage scores op het gebied van werkgerelateerde steun zijn voor dit onderzoek van belang. Een derde van de respondenten kent niemand die werkgerelateerde hulp of advies kan geven over werk. Slechts één op de acht respondenten kan een familielid, vriend of bekende noemen voor alle drie vormen van werkgerelateerde steun. Overigens zijn de scores van de respondenten op alle items relatief laag vergeleken met scores die werden gevonden in de Survey of Social Networks of the Dutch (SSND).<sup>2</sup> Ter vergelijking: in de SSND gaf 61% van de ondervraagden aan dat ze iemand kenden die hen aan een vakantiebaantje voor een familielid kon helpen ten opzichte van slechts 38% in dit onderzoek. Ongetwijfeld heeft dit te maken met selectie: het gaat hier om relatief laagopgeleide en voornamelijk allochtone respondenten, groepen die in de SSND ondervertegenwoordigd zijn.

In tegenstelling tot de veronderstellingen in de onderzoeksliteratuur verschillen respondenten in de achterstandswijk en gemengde wijk niet in de mate waarin zij toegang hebben tot sociale steun (zie tabel 9). In dit opzicht lijkt de sociale isolatiethese dus niet te kloppen. Wel

**Tabel 9** Aandeel respondenten dat toegang heeft tot sociale steun (N=376)

	Arme buurt (Transvaal))	Gemengde buurt (Regentesse)	Alle respondenten
<b>Sociale steun</b>	61	63	62
Persoonlijk	73	78	75
Werkgerelateerd	50	48	49
Zakelijk/financieel	57	58	57
<b>Steun via contacten in de buurt</b>	66	58**	62
Persoonlijk	71	64**	68
Werkgerelateerd	61	47***	54
Zakelijk/financieel	64	57	61
<b>Steun van...</b>			
Eerstegraads familie	46	43	45
Tweedegraads familie	13	8**	11
Vrienden/kennissen	32	36	34
Collega	2	2	2
Professionele dienstverlening	7	10	9

Verskil significant: \*\*\*  $p < 0,01$ ; \*\*  $p < 0,05$ ; \*  $p < 0,10$

is er een verschil in wie toegang biedt tot sociale steun. Vooral interessant voor dit onderzoek is de mate waarin familie, vrienden en kennissen in de buurt een bron zijn van sociale steun: in de arme buurt is 66% van de sociale steun afkomstig van buurtbewoners ten opzichte van 58% in de gemengde buurt. Hoewel de respondenten uit de twee buurten dus op het eerste gezicht niet verschilden in de geografische oriëntatie van hun netwerken (zie vorige alinea), verschillen ze wel met betrekking tot de woonlocatie van die netwerkleiden die het belangrijkste voor hen zijn. Dit verschil is het grootst als het gaat om werkgerelateerde steun.

Via een multivariate analyse is onderzocht in hoeverre het verschil tussen de twee groepen respondenten in buurtoriëntatie op het gebied van hulp in de privésfeer en aan werk gerelateerde hulp verklaard kan worden door verschillen in persoonlijke kenmerken of door hun verschillende woonomgeving.<sup>3</sup> In het geval van hulp in de privésfeer worden verschillen in buurtoriëntatie volledig verklaard door persoonlijke kenmerken, zoals leeftijd (hoe ouder, hoe minder steun van buurtcontacten), geslacht (mannen ontvangen meer steun van buurtcontacten), etniciteit (Surinaamse en Turkse bewoners zijn meer op de buurt georiënteerd dan andere etnische groepen) en woontuur (hoe langer men in de buurt woont, hoe meer steun men ontvangt van medebewoners). In het geval van werkgerelateerde steun geldt daarentegen dat verschillen in buurtoriëntatie niet verklaard kunnen worden door verschillen in bevolkingssamenstelling, maar wel door de woonomgeving: ook

wanneer gecontroleerd wordt voor verschillen in achtergrondkenmerken, zijn respondenten in de arme buurt aanzienlijk meer afhankelijk van buurtbewoners voor werkgerelateerde steun dan respondenten in de gemengde buurt.<sup>4</sup> Er blijkt dus wel een verband te bestaan tussen buurtgerichtheid als het gaat om werk, maar niet als het gaat om andere vormen van sociale steun. Het kwalitatieve deel van dit onderzoek geeft meer inzicht in de manier waarop contacten in de buurt bijdragen aan werkgerelateerde steun en informatie (zie volgend hoofdstuk of Pinkster 2007).

#### 4.2.2 *Werkgerelateerde informatie in het netwerk*

Met het oog op het feit dat respondenten in de arme buurt vaker gebruikmaken van informele buurtcontacten bij het zoeken naar werk, is een belangrijke vraag in welke mate dit hun toegang tot werkgerelateerde informatie beïnvloedt. Dit hangt af van de sociaaleconomische samenstelling van hun netwerk, dat in dit onderzoek is gemeten aan de hand van de zogeheten *Positie Generator methode*. Op basis van deze methode zijn er vier indicatoren berekend voor de sociaaleconomische samenstelling van sociale netwerken. De uitkomsten voor de netwerkprestige-indicator staan weergegeven in tabel 10. De respondenten uit dit onderzoek scoren op alle prestige-indicatoren opmerkelijk lager dan de gemiddelde Nederlander, zoals blijkt uit de resultaten van het SSND.<sup>5</sup>

**Tabel 10** *Sociaaleconomische samenstelling van het sociale netwerk per buurt (N=394)*

	<i>Arme buurt (Transvaal)</i>	<i>Gemengde buurt (Regentesse)</i>
Diversiteit	20	25***
Gemiddelde beroepsprestige	46	47
Reikwijdte	39	42
Hoogste beroepsprestige	68	71

Verskil significant: \*\*\*  $p < 0,01$ ; \*\*  $p < 0,05$ ; \*  $p < 0,10$

Er bestaan kleine verschillen tussen respondenten in de gemengde buurt en de arme buurt in de sociaaleconomische diversiteit van hun sociale netwerk en dus in hun toegang tot werkgerelateerde informatie. Er zijn echter geen verschillen in het gemiddelde beroepsprestige van vrienden en familieleden, de sociaaleconomische reikwijdte van het netwerk en het opwaartse bereik van het netwerk. Dit betekent dat het bescheiden verschil in diversiteit vooral betrekking heeft op diversiteit aan de onderkant van de arbeidsmarkt. De hogere diversiteitscore van



**Tabel 11** *Persoonlijke kenmerken van netwerkleden per buurt in procenten (N=346)*

	<i>Arme buurt (Transvaal)</i>	<i>Gemengde buurt (Regentesse)</i>	<i>Alle respondenten</i>
<b>Netwerkleden in de buurt</b>	<b>52</b>	<b>38***</b>	46
<b>Type relatie</b>			
Eerstegraads familie	32	29	31
Tweede graads familie	<b>33</b>	<b>21***</b>	27
Vrienden/bekenden	<b>36</b>	<b>50***</b>	42
<b>Etnische samenstelling vrienden/bekenden</b>			
Dezelfde etniciteit	58	54	56
Andere etniciteit, allochtoon	31	36	34
Andere etniciteit, autochtoon	11	10	11

Verskil significant: \*\*\*  $p < 0,01$ ; \*\*  $p < 0,05$ ; \*  $p < 0,10$

sociale huurders in de gemengde buurt kan dus worden toegeschreven aan het feit dat zij bijvoorbeeld zowel een schoonmaakster als een vrachtwagenchauffeur in hun sociale netwerk hebben, terwijl sociale huurders in de arme buurt alleen een schoonmaakster kennen. Respondenten in de gemengde wijk hebben hierdoor toegang tot gevarieerdere informatie over de arbeidsmarkt dan respondenten in de achterstandsbuurt, maar dit betreft uitsluitend gevarieerdere informatie op het gebied van laaggeschoold of ongeschoold werk. Dit verschil in diversiteit biedt voor bewoners in de gemengde wijk waarschijnlijk weinig voordelen in termen van opwaartse sociale mobiliteit, maar kan wellicht wel betekenen dat ze sneller of makkelijker werk vinden dan bewoners uit de arme buurt.

De respondenten is ook gevraagd naar de woonlocatie van netwerkleden, hun etnische achtergrond en hun relatie tot de respondent. De resultaten zijn gegeven in tabel 11. Net als in het geval van sociale steun is er een aanzienlijk verschil tussen de twee groepen bewoners in buurtorientatie. Dit relatieve verschil in buurtorientatie blijft bestaan na het constant houden van verschillen in persoonlijke kenmerken, zoals leeftijd, geslacht, opleidingsniveau, etnische achtergrond en welke generatie immigrant het betreft, en samenstelling van het huishouden.

Een belangrijke vraag met betrekking tot de gevonden verschillen in toegang tot werkgerelateerde informatie is of de woonomgeving hierbij een rol speelt of dat het verschil voortkomt uit achtergrondverschillen tussen bewoners. Een multivariate regressieanalyse toont aan in welke mate het gevonden verschil verklaard kan worden door achtergrondkenmerken, de woonomgeving en het aandeel contacten in de buurt (zie tabel 12). In het eerste model is de buurt de enige verklarende variabele. Er is sprake van een negatief verband tussen wonen in de arme

**Tabel 12** OLS Regressieanalyse voor sociaaleconomische diversiteit van netwerken als indicatie voor potentiële toegang tot werkgerelateerde informatie

	Model 1 (Beta)	Model 2 (Beta)	Model 3 (Beta)
<b>Arme buurt</b>	<b>-0.167***</b>	<b>-0.097*</b>	<b>-0.101*</b>
<b>Leeftijd</b>		-0.052	0.004
<b>Vrouw</b>		0.038	0.033
<b>Opleiding (ref = geen middelbare school- opleiding)</b>			
Laag		<b>0.160***</b>	<b>0.155**</b>
Midden		<b>0.372***</b>	<b>0.354***</b>
Hoog		<b>0.297***</b>	<b>0.331***</b>
<b>Etniciteit (ref = Nederlands)</b>			
Surinaams		<b>-0.253***</b>	-0.121
Marokkaans		<b>-0.153**</b>	-0.077
Turks		-0.087	-0.039
Andere westerse immigranten		<b>-0.110**</b>	-0.063
Andere niet-westerse immigranten		<b>-0.335***</b>	<b>-0.231***</b>
<b>Opgegroeid in Nederland</b>		-0.069	-0.013
<b>Gezinssituatie (ref = stel)</b>			
Alleenstaand of eenoudergezin		<b>-0.127**</b>	<b>-0.182***</b>
<b>Jaren in de buurt</b>		<b>0.117**</b>	<b>0.110*</b>
<b>Netwerkliden</b>			
Niet-buurtcontacten			0.009
Contacten met een andere etnische achtergrond			<b>0.099*</b>
Niet-familiecontacten			<b>0.208***</b>
<b>Model samenvatting</b>			
R2	0,019	0,240	0,270
N	328	328	289

Verband significant: \*\*\*  $p < 0,01$ ; \*\*  $p < 0,05$ ; \*  $p < 0,10$

buurt en sociaaleconomische diversiteit van het netwerk. Als individuele kenmerken worden opgenomen in het tweede model, neemt de sterkte van de samenhang tussen buurtcontext en sociaaleconomische diversiteit af, maar verdwijnt niet helemaal. In het derde en laatste model worden drie achtergrondkenmerken van de netwerkliden toegevoegd, waaronder het aandeel contacten buiten de buurt, het aandeel vrienden/bekenden en het aandeel contacten buiten de eigen etnische

groep.<sup>6</sup> Ook in dit laatste model blijft er een zwak negatief verband bestaan tussen woonomgeving en de sociaaleconomische samenstelling van het netwerk. Naast persoonlijke kenmerken zijn ook het aandeel ‘zwakke’ relaties op basis van etniciteit en type relatie belangrijk voor het hebben van een meer sociaaleconomisch gevarieerd sociaal netwerk. Dit geldt echter niet voor contacten buiten de buurt. De verschillen in sociaaleconomische diversiteit tussen respondenten in de twee buurten kunnen dus niet verklaard worden op basis van het aanzienlijke verschil in buurtoriëntatie.

Er zijn twee manieren om de negatieve relatie tussen het wonen in een arme buurt en de sociaaleconomische diversiteit van sociale netwerken van bewoners te interpreteren. Het is mogelijk dat de resterende invloed van de buurt een uitdrukking is van ongemeten verschillen in samenstelling van de twee buurtgroepen die niet constant zijn gehouden in het model. Een andere interpretatie is dat het buurteffect voortkomt uit andere mechanismen dan alleen de mate van buurtoriëntatie van het netwerk. Eén mogelijke verklaring is wellicht niet zozeer de kwantiteit van de buurtrelaties, maar de kwaliteit van die relaties. Er zouden in de arme buurt bijvoorbeeld socialiseringsmechanismen kunnen plaatsvinden die leiden tot in sociaaleconomische zin vernauwde netwerken. Het kwalitatieve deel van dit onderzoek (zie volgend hoofdstuk) biedt aanknopingspunten voor deze verklaring. Een andere verklaring voor het verschil tussen de twee groepen kan liggen in daadwerkelijke of gevoelde discriminatie en stigmatisering van bewoners in de kansarme buurt door mensen of instituties buiten de buurt (Laan Bouma-Doff 2007). Dit onderzoek biedt geen mogelijkheden om deze verklaring verder te onderzoeken.

### 4.3 Sociale netwerken en arbeidsparticipatie

Tot zover is vastgesteld dat de bewoners van sociale huurwoningen in de arme buurt meer geneigd zijn om informele zoekstrategieën voor werk te gebruiken dan in de gemengde buurt, en zich hiervoor vaker richten op mensen uit de buurt. Hoewel ze onderling niet verschillen in de mate waarin ze kunnen rekenen op werkgerelateerde steun, hebben respondenten in de arme buurt beperkter toegang tot informatie over de arbeidsmarkt, doordat hun sociale netwerk sociaaleconomisch minder divers is. De volgende vraag is in welke mate deze verschillen in informatie bijdragen aan de gevonden verschillen in arbeidsmarktparticipatie tussen de twee groepen bewoners.

Met behulp van een multivariate logistische regressieanalyse kan de relatie worden bekeken tussen woonomgeving, persoonlijke kenmerken en sociaaleconomische diversiteit van het netwerk enerzijds en

**Tabel 13** Logistische regressieanalyse voor het effect van individuele kenmerken, woonomgeving en sociaaleconomische samenstelling van het netwerk op arbeidsmarktparticipatie

	Model 1 (Beta)	Model 2 (Beta)	Model 3 (Beta)
<b>Arme buurt</b>	<b>0,630**</b>	0,712	0.817
<b>Sociaaleconomische diversiteit van het netwerk (rangscore van 1-100)</b>		<b>1,020***</b>	<b>1.013*</b>
<b>Leeftijd</b>			<b>0.957***</b>
<b>Vrouw</b>			<b>0.368***</b>
<b>Opleiding (ref = geen middelbare schoolopleiding)</b>			
Laag			<b>2,220**</b>
Midden			<b>2,472**</b>
Hoog			<b>4,127***</b>
<b>Etniciteit (ref = Nederlands)</b>			
Surinaams			0.656
Marokkaans			<b>0.253**</b>
Turks			<b>0.161***</b>
Andere westerse immigranten			<b>0.312*</b>
Andere niet-westerse immigranten			0.426
<b>Opgegroeid in Nederland</b>			0.589
<b>Huishouden met kinderen (ref = huishoudens zonder kinderen)</b>			<b>1,753*</b>
<b>Arbeidsparticipatie partner (ref = alleenstaand)</b>			
Werkend			<b>2,001*</b>
Niet-werkend			0.899
<b>Woontduur</b>			0.991
<b>Pseudo R<sup>2</sup> (Nagelkerke)</b>	0,02	0,05	0.275
<b>N</b>	336	333	333

Verband significant: \*\*\* p < 0,01; \*\* p < 0,05; \*p < 0,10

hun werksituatie anderzijds.<sup>7</sup> Tabel 13 geeft de resultaten weer. Het eerste model constateert een sterk negatief verband tussen het wonen in de arme buurt en arbeidsparticipatie. Wanneer echter in het tweede model de indicator voor sociaaleconomische diversiteit van het netwerk wordt toegevoegd<sup>8</sup>, verdwijnt de invloed van de woonomgeving. Welis-

waar is de verklaringskracht van het model klein, maar toch lijkt dit te bevestigen dat lage arbeidsmarktparticipatie in arme buurten gedeeltelijk te maken heeft met verschillen in de sociale netwerken van bewoners. Deze bevinding biedt dus onderbouwing voor de sociale isolatietheze. Wanneer ook persoonlijke kenmerken aan het verklaringsmodel worden toegevoegd, blijft de relatie tussen sociaaleconomische diversiteit van het netwerk en arbeidsparticipatie bestaan, al is de significantie verminderd. Andere factoren van invloed zijn leeftijd (negatief), geslacht (negatief voor vrouwen), opleidingsniveau (positief), etnische achtergrond (negatief voor Marokkaanse en Turkse immigranten en immigranten uit ontwikkelde landen), het hebben van kinderen (positief) en het hebben van een werkende partner (positief). Deze laatste factor kan wellicht worden beschouwd als een socialiseringsmechanisme binnen het huishouden.

#### **4.4 Samenvatting en conclusie**

Bewoners in de sociale huursector in de arme buurt Transvaal-Noord en de gemengde buurt Regentesse verschillen aanzienlijk wat betreft arbeidsmarktparticipatie en het gebruik van informele contacten om werk te zoeken. Bovendien verschillen zij in de mate waarin ze buurtcontacten gebruiken om werk te zoeken en hun sociale netwerken buurtgebonden zijn. Verdere analyse van de sociale hulpbronnen in hun sociale netwerken laat zien dat het gevonden verband tussen woonomgeving en arbeidsparticipatie deels kan worden verklaard door de sociaaleconomische samenstelling van het sociale netwerk van bewoners: respondenten in de arme buurt hebben sociaaleconomisch minder gevarieerde sociale netwerken dan respondenten in de gemengde buurt, waardoor zij beperkt toegang hebben tot werkgerelateerde informatie. Deze 'vernauwde' sociale netwerken belemmeren het zoeken en vinden van geschikt werk. Het verschil in sociaaleconomische diversiteit van het netwerk tussen de twee groepen bewoners kan niet worden verklaard op basis van het verschillende belang van buurtcontacten. Buurteffecten komen dus niet voort uit het hebben van een meer of minder buurtgericht sociaal netwerk. Mogelijk ligt de verklaring voor de beperkte diversiteit van sociale netwerken van bewoners in de arme buurt bij de kwaliteit van de contacten in de buurt. Het volgende hoofdstuk biedt hier meer inzicht in.

In hoofdlijnen stemmen de bevindingen overeen met de sociale isolatietheze. Toch is enige nuancering op zijn plaats, want bewoners in de twee buurten verschillen niet in de mate waarin ze toegang hebben tot daadwerkelijke werkgerelateerde hulp en concreet advies op het gebied van werk. Wel zijn in de arme buurt contacten in de buurt belang-

rijker dan in de gemengde wijk en vormen zij een belangrijke bron van steun in het dagelijks leven. Dit aspect van buurtgebonden sociale netwerken blijft in de onderzoeksliteratuur en in beleidsstukken over het belang van sociaal gemengde buurten vaak onderbelicht. Noch de samenstelling van de buurt, noch een buurtgebonden sociaal netwerk maakt uit voor de hoeveelheid sociale steun die iemand krijgt.

Er kunnen ook enkele kanttekeningen worden gezet bij deze bevindingen. De invloed van de buurt – indirect via sociale netwerken – op de arbeidsmarktparticipatie van bewoners is veel kleiner dan het effect van ‘harde’ factoren als opleidingsniveau en etniciteit. Bovendien is het verschil tussen bewoners in de gemengde en kansarme buurtcontext in diversiteit van het sociale netwerk niet erg groot en betreft het vooral diversiteit aan de onderkant van de arbeidsmarkt. Respondenten in gemengde buurten hebben dus nauwelijks contact met hun beter opgeleide en welgestelde burens. Mogelijk komt dat door de aanzienlijke sociale afstand tussen bewoners en door de geslotenheid van sociale netwerken van de meer welgestelde bewoners, al zal verder onderzoek nodig zijn om die hypothese te toetsen. Het is dan ook onzeker wat de grotere sociaaleconomische diversiteit in het netwerk van respondenten in de gemengde buurt op de lange duur voor voordeel oplevert voor hun arbeidsperspectieven en sociale mobiliteit.







## 5 Op zoek naar werk in een achterstandswijk

Dit hoofdstuk richt zich op de vraag op welke manier de lokale sociale context de zoekstrategieën van bewoners naar werk in achterstandswijken beïnvloedt.<sup>1</sup> In het vorige hoofdstuk bleek al dat sociale netwerken een van de *mediators* zijn voor buurteffecten op het gebied van werk, maar dat dit niet ligt aan de mate waarin deze netwerken buurtgebonden zijn. Mogelijk verloopt de invloed van de buurt wel via de kwaliteit van de contacten, zoals ook wordt voorgeschreven in de *socialiseringstheorie*. Een andere verklaring voor buurteffecten op het gebied van werk en sociale mobiliteit richt zich op de formele sociale infrastructuur. Beide verklaringen worden in dit hoofdstuk nader bestudeerd aan de hand van interviews met bewoners in Transvaal-Noord in Den Haag. In paragraaf 5.1 wordt de lokale sociale context beschreven. Paragraaf 5.2 richt zich op de mate waarin de formele en informele sociale context mogelijkheden biedt en beperkingen opwerpt bij het zoeken en vinden van werk. In paragraaf 5.3 wordt ten slotte aandacht besteed aan uiteenlopende ervaringen onder bewoners.

### 5.1 De informele sociale context

Het leven in Transvaal-Noord wordt volgens sleutelpersonen gekenmerkt door hechte sociale structuren en een gebrek aan sociale cohesie: hoewel bewoners in hun sociale leven sterk op de buurt zijn gericht, hebben ze vaak maar weinig contact met hun burens en buurtbewoners met een andere sociale achtergrond.

#### 5.1.1 *Hechte sociale structuren*

Sleutelpersonen beschrijven Transvaal-Noord als een buurt met sterke informele sociale structuren. Deze sociale netwerken zijn opgebouwd uit hechte familierelaties in uitgebreide etnische (familie)netwerken. Ze reiken veel verder dan het kerngezin, zo vertelt een sleutelpersoon: “Iedereen is wel een verre nicht of neef van elkaar.” Zulke familiecontacten vormden oorspronkelijk vaak de aanleiding voor vestiging in Transvaal en zijn belangrijk voor bijna alle facetten van het dagelijkse

leven van de bewoners, of het nu gaat om werk, het lenen van geld of hulp in het huishouden. Een Turkse bewoner vertelt: “Mensen helpen elkaar. Als er bijvoorbeeld een begrafenis is, dan wordt er in de familie geld verzameld voor de nabestaanden. Iedereen doet een kleine bijdrage, maar met kleine druppels vul je toch een glas. [...] Familie heeft een andere betekenis voor Turken dan voor Nederlanders. Je zorgt voor elkaar.” De man is de jongste van vier broers, die allemaal al tientallen jaren in de buurt wonen, en heeft als enige Nederlands geleerd. Na in de bouw gewerkt te hebben is hij door rugklachten arbeidsongeschikt geraakt, maar zijn dagen vullen zich vanzelf met tolken en vertalen voor zijn vele familieleden. Tijdens het interview krijgt hij bijvoorbeeld een telefoontje van een medewerker van de belastingdienst over de belastingaangifte van zijn broer, die een eigen zaak heeft. In ruil daarvoor helpt zijn familie weer met andere dingen, zoals het repareren van zijn auto, eten koken als zijn vrouw ziek is of geld lenen als het tijdelijk nodig is.

Hechte familierelaties zoals deze maken deel uit van bredere sociale netwerken die vorm krijgen langs etnische lijnen, gedeelde plaats of regio van herkomst en/of gedeelde religieuze achtergrond. Een bewoner vertelt bijvoorbeeld lachend “Mijn ouders komen uit een klein dorp in de bergen van Marokko. Nu wonen de meeste mensen uit het dorp hier. Ze zijn als familie. Mijn ouders zouden ook nooit ergens anders kunnen wonen.” Zo bestaan er bijvoorbeeld verschillende Turkse en Marokkaanse netwerken in de buurt die (zo) weinig (mogelijk) met elkaar te maken hebben vanwege grote verschillen in religieuze, geografische of culturele achtergronden.

De etnisch-culturele (familie)netwerken zijn in de loop van de tijd zichtbaar geworden in het lokale voorzieningenaanbod. Zo is er een tiental Turkse moskeeën die de verschillende geloofsovertuigingen van bewoners vertegenwoordigen en onderscheiden de koffiehuisen zich op basis van regionale herkomst van bewoners. In het lokale winkelbestand zijn met name de Turkse, maar ook de Hindoestaanse gemeenschap sterk vertegenwoordigd. Daarnaast zijn ook op straat de lokale sociale verbanden zichtbaar. Regelmatig zie je bekenden elkaar de hand schudden en na een kort gesprek weer hun eigen weg gaan. De openbare ruimte is in dit opzicht een belangrijke ontmoetingsplaats. Op het intensief gebruikte wijkpark kunnen jeugdwerkers bijvoorbeeld haarfijn aanwijzen op welke banken Turkse mannen en op welke banken Marokkaanse mannen elkaar ontmoeten, en waar verderop hun vrouwen samenkomen. Zo faciliteren zowel lokale voorzieningen als ontmoetingsplekken in de openbare ruimte het ontstaan van nieuwe relaties met gelijkgezinden en houden zij bestaande sociale structuren in de buurt in stand.

### 5.1.2 *Gebrek aan sociale cohesie*

Ondanks de sterke sociale verbanden wordt het sociale leven op straat gekenmerkt door anonimiteit en een groot gebrek aan sociale controle. De ontbrekende naambordjes bij brievenbussen zijn in dit opzicht veelzeggend. Contacten met buren in eigen portiek of trappenhuis blijven beperkt tot groeten en soms een praatje maken. Alleen bewoners die geen familie hebben in de buurt of zich op een of andere manier willen distantiëren van hun eigen etnische groep, hebben wel eens intensief contact met hun buren. Dit zijn bijvoorbeeld alleenstaande moeders die via hun kinderen contacten leggen met buren. Nabijheid is bij dit contact het belangrijkste criterium en deze contacten zijn dan ook vaak etniciteit overschrijdend. Zulke intensieve burencontacten vormen echter een uitzondering. Het 'sociale vacuüm' tussen bewoners wordt voelbaar op straat, waar groepen rondhangende, soms criminele jongeren en drugsverslaafden vooral 's avonds gevoelens van onveiligheid oproepen bij andere bewoners. Juist hier wordt het gebrek aan sociale controle zichtbaar. Hoewel bewoners zich dankzij lokale sociale contacten en goede voorzieningen wel thuis voelen in de buurt, zijn zij maar moeilijk te activeren om samen de gedeelde overlast aan te pakken.

## 5.2 **Het zoeken en vinden van werk**

De informele sociale structuren vormen vooral voor de eerste generatie migranten een reden om in de buurt te blijven wonen en hun kinderen daar op te voeden. Er lijkt dan ook een beeld te ontstaan van etnische clusters, die in de stadssociologische literatuur vaak worden beschreven als springplank voor individuele leden om verder te komen in de maatschappij. Deels lijkt deze hypothese ook in Transvaal van toepassing: veel bewoners stimuleren hun kinderen in ieder geval om een betere maatschappelijke positie te verwerven en deze vervolgens te vertalen in een betere woonomgeving. Hindoestaanse bewoners vallen bijvoorbeeld op in hun streven voor hun kinderen om aan de buurt te ontsnappen. Tegelijkertijd zijn er aanwijzingen dat een deel van de tweede en derde generatie in de buurt blijft wonen en hun sociaaleconomische positie ten opzichte van hun ouders nauwelijks weten te verbeteren. Verschillende mechanismen lijken hieraan ten grondslag te liggen.

### 5.2.1 *Informele werknetwerken*

De buurt is ten eerste belangrijk voor de arbeidsmarktpositie van bewoners als plek waar informele 'werknetwerken' vorm krijgen. Het belang van informele contacten voor het vinden van werk is voor de meeste

bewoners vanzelfsprekend: veel bewoners vinden werk via via. Soms gaat het om werk in de buurt zelf, in winkels of marktstallen van vaders, ooms of achterneven. Meestal gaat het echter om ongeschoold werk buiten de buurt, bijvoorbeeld bij bedrijven in de bouw, de fruit- of groenteteelt, voedselproductie of bloemensector waar een kennis van een achterneef gevraagd wordt of hij niet nog iemand kent, die op zoek is naar (tijdelijk) werk. Zo vormen de hierboven beschreven informele sociale structuren een belangrijke bron van informatie op het gebied van werk, niet alleen voor eerste generatie immigranten maar ook voor de tweede generatie. Vooral jongeren die zonder diploma hun school verlaten, vinden via het vriendennetwerk van hun ouders alsnog makkelijk werk. Maar ook studerende jongeren zoeken in de zomer via via een bijbaan om hun schoolgeld bij elkaar te sparen.

De informele werknetwerken zijn deels geformaliseerd in lokale uitzendbureaus in de buurt, die een schakel vormen tussen de potentiële werknemers in de wijk en de belangrijkste werkgelegenheidscentra daarbuiten, zoals het Westland, de fruitteelt in Brabant, de bloemenveiling in Aalsmeer en grotere bouwlocaties. De uitzendbureaus vertegenwoordigen vaak een specifieke etnisch-culturele groep. Er zijn bijvoorbeeld verscheidene Turkse en Marokkaanse uitzendbureaus, en uitzendbureaus voor 'werkmigranten' met buitenlandse paspoorten. Lokale sociale contacten zijn voor het voortbestaan van de uitzendbureaus erg belangrijk: vaak woont (of woonde) de eigenaar in Transvaal, zijn familieleden werken er en veel uitzendkrachten zijn 'neven' en 'nichten', of mensen die weer via via naar het uitzendbureau worden verwezen. Vrouwelijke werknemers worden met kleine busjes thuis opgehaald om naar een groenteverwerkingsfabriek in Leiden vervoerd te worden, en de mannen verzamelen zich op de stoep voor het uitzendbureau voor vervoer naar hun ploegendienst tomaten plukken. In de werving van arbeidskrachten hebben de uitzendbureaus dus een sterke buurtorientatie. Overigens zijn informele werknetwerken voor Surinaams-Hindoestaanse bewoners nauwelijks van belang, omdat zij vooral de formele kanalen gebruiken om aan werk te komen.

De positieve kant van de informele werknetwerken is natuurlijk dat je op de korte termijn werk kan vinden, maar er zit ook een keerzijde aan met het oog op sociale mobiliteit op de lange termijn. Een consequentie voor de eerste generatie is dat zij nauwelijks Nederlands spreken, omdat zij vaak uitsluitend werken met collega's uit de 'eigen' groep. Typerend is het voorbeeld van een 48-jarige Turkse bewoner die al negentien jaar in de wijk woont, altijd in het Westland heeft gewerkt, maar nog steeds maar drie woorden Nederlands spreekt. Dit heeft nadelige gevolgen voor de volgende generatie, die thuis geen Nederlands leren en daardoor met een grote taalachterstand beginnen aan de lagere school. Een sleutelpersoon vertelt: "Op school spreken ze een klei-

ne 25 uur per week Nederlands. Maar gaan ze naar buiten, dan spreken ze Turks of Arabisch. Of ze zijn thuis en spreken Turks, Arabisch. Of de tv gaat aan: via de schotel Turks of Arabisch. Die achterstand haal je niet in, wordt alleen maar groter.”

Een andere keerzijde is dat het banenaanbod via de informele werknetwerken zeer eenzijdig is. Men komt steeds in dezelfde sector terecht en maakt zo weinig kans om zijn arbeidsmarktpositie te verbeteren. Bovendien blijft de sollicitatie- en werkervaring van werknemers beperkt, voor zover überhaupt sprake is van solliciteren, want een deel van het werk én van de uitzendbureaus valt buiten het legale circuit. Vooral voor jongeren, die zo aan hun bijbaantjes komen, betekent dit dat ze eigenlijk nooit in contact komen met de formele arbeidsmarkt. Wanneer zij na het afmaken van hun opleiding vervolgens naar een ‘echte’ baan willen solliciteren, missen ze de nodige vaardigheden en kennis om een weg te vinden op de arbeidsmarkt.

Nog een andere keerzijde aan de informele werknetwerken is ten slotte dat zij niet zomaar vrijblijvend zijn: als je gevraagd wordt om ergens ‘in te springen’, dan wordt verwacht dat je dat ook doet. Om deze reden zetten sommige ouders hun kinderen bijvoorbeeld onder druk om te gaan werken en zo financieel bij te dragen aan het huishouden of aan het in Turkije te bouwen familiehuus. Het gevolg is dat jongeren soms vroegtijdig het onderwijs verlaten voor banen waar geen opleiding voor nodig is.

### 5.2.2 *De formele sociale infrastructuur*

Ten tweede is de buurt belangrijk voor de arbeidsperspectieven van bewoners via de vele sociale instellingen in de wijk, zoals het welzijns- en opbouwwerk, buurthuizen, buurtscholen en de vele particuliere culturele en religieuze instituties. Zulke instellingen zijn vaak geneigd om werknemers, vrijwilligers of stagiaires in dienst te nemen die deels uit de wijk komen. Daarnaast lopen er allerlei sociale projecten in de buurt die gericht zijn op het vergroten van leefbaarheid en sociale controle en laaggeschoolde werkgelegenheid creëren in de vorm van straatvegen, toezicht houden op pleinen en sport- en spelbegeleiding. Bij de buurtinstellingen en lokale projecten is het handig om mensen in dienst te hebben die de taal spreken van en contacten hebben onder de lokale bevolking. Voor bewoners die vanuit de bijstand op zoek gaan naar werk is de drempel laag om bij een bekende instelling naar binnen te stappen. Ook wordt vaak genoemd dat het prettig is om dicht bij huis en in de buurt van de school van de kinderen te werken. Bovendien zijn buurtinstellingen sinds jaar en dag gewend aan verschillende culturen, waardoor er vaak meer begrip is voor cultuurspecifieke gebruiken en gewoontes. Een Marokkaanse stagiaire vertelde bijvoor-

beeld hoe prettig zij het vindt dat haar hoofddoek in Transvaalkwartier niet opvalt.

De positieve kant van dit verhaal is natuurlijk dat bewoners zo aan laagdrempelig werk komen. Tegelijkertijd kleven hier ook negatieve kanten aan. Zo is de keuze van de Marokkaanse studente voor haar stageplek deels het gevolg van reële of vermeende discriminatie elders: andere plekken waar ze gesolliciteerd had, waren afgefallen omdat zij daar haar hoofddoek af zou moeten doen. Ook zijn volgens sleutelpersonen de doorstroommogelijkheden van werknemers vaak beperkt, vanwege het feit dat buurtinstellingen geen goede reputatie genieten. Weliswaar heeft dit meer met de kansarme clientèle te maken dan met de kwaliteit van de instelling op zich, maar het is geen geschikte referentie voor andere werkgevers en beperkt zo de kansen op doorstroming.

### 5.2.3 *Socialisering onder bewoners*

Ten derde is de sociale context van belang voor de werkambities van bewoners, zoals ook wordt gesteld in de eerder beschreven socialiserings-these (zie hoofdstuk 2). Voor sommige volwassen bewoners geldt bijvoorbeeld dat het hebben van een baan niet vanzelfsprekend is. Zo vertelde een bewoonster dat zij enkele jaren geleden door vriendinnen uit de buurt werd aangesproken over het feit dat ze wilde werken, terwijl ze in de bijstand kon blijven en daardoor in aanmerking kon komen voor allerlei extra vergoedingen. “Waarom zou je werken voor een tientje meer?” kreeg zij in haar omgeving te horen. Een ander voorbeeld van negatieve socialisering ten aanzien van werk is het feit dat bewoners onderling informatie uitwisselen om te voorkomen dat men door de sociale dienst een baan krijgt toegewezen. Zo hebben sommige bewoners een baan als straatveger kunnen vermijden vanwege ‘stofallergieën’, die volgens mondelinge overlevering met medische tests zeer lastig zijn uit te sluiten.

Naast deze klassieke voorbeelden van negatieve socialisering blijken ook indirectere socialiseringsprocessen van belang voor de arbeidsperspectieven van bewoners. Het gaat dan om algemene gedragscodes binnen de informele sociale netwerken die mensen ervan weerhouden om buiten de eigen groep te treden of vaardigheden te ontwikkelen die op de arbeidsmarkt van pas zouden kunnen komen. Eerder werd het voorbeeld gegeven van ouders die hun zoons vroegtijdig van school halen om ongeschoold werk te verrichten. Weliswaar leidt dit niet tot werkloosheid, maar wel beperkt dit hun mogelijkheden om op termijn een betere baan te vinden. Voor dochters kan die beperkende invloed nog veel groter zijn: trouwverplichtingen en de verplichting om kinderen te krijgen zijn belangrijker dan scholing of werk. Zo vertelde een sleutel-

persoon over de dochter van haar Turkse buurman, een meisje van de derde generatie, die huilend op de stoep stond omdat ze van haar ouders moest stoppen met haar mbo-opleiding om te trouwen met een Turkse man uit het dorp van haar grootouders. Een andere respondente mag in een buurthuis werken, maar naar eigen zeggen alleen omdat zij geen kinderen kan krijgen. Ze vertelt dat ze graag iets meer zou doen dan kopieerklusjes, maar ze is jong getrouwd en heeft “dus geen diploma”.

Een ander voorbeeld is het verhaal van een studente. In eerste instantie verbood haar vader haar om een nieuwe en voor haar studie interessante bijbaan te nemen, omdat zij daarvoor 's avonds laat alleen over straat zou moeten. Hij was bezorgd dat burens en kennissen daarover zouden roddelen, wat schande zou betekenen voor de familie. De uiteindelijke oplossing werd gevonden in de mogelijkheid voor de jonge vrouw om bij haar zus in een buitenwijk van Den Haag te gaan wonen. Niet iedereen, zo vertelt ze, krijgt echter die kans. Zij mocht verhuizen omdat haar vader net was hertrouwd. Hoewel dit in eerste instantie wellicht een familie-effect lijkt – het is immers de vader die beperkingen oplegt – vormen lokale sociale contacten voor hem een belangrijkere drijfveer dan zijn eigen ideeën over wat ‘fatsoenlijk’ is. Het voorbeeld laat zien dat de sociale controle in de lokale sociale netwerken vaak groot is en dat men alleen kan ontsnappen door te verhuizen.

Er zijn dus voorbeelden te vinden van zowel directe als indirecte socialisering die de arbeidsperspectieven van bewoners beperken. Zulke socialiseringsmechanismen worden echter niet altijd doorgegeven aan de volgende generatie. Zo werden onder Surinaams-Hindoestaanse bewoners van de eerste generatie voorbeelden gevonden van het principe ‘waarom werken voor een tientje meer’, maar dit geldt vooral vanuit het perspectief dat je eerste verantwoordelijkheid is om de kinderen op te voeden. Voor de tweede generatie geldt een andere standaard: van hen wordt verwacht dat zij zo lang mogelijk doorstuderen om een zo goed mogelijke baan te krijgen. In dit geval kiest de eerste generatie dus bewust voor een marginale maatschappelijke positie, zodat hun kinderen in de toekomst beter af zijn. Kortom, voor de eerste generatie lijkt er sprake van een negatieve socialisering die hun arbeidsperspectieven beperkt, maar dit staat in dienst van de sociale mobiliteit van de tweede generatie.

Er bestaan zowel tussen als binnen etnische groepen verschillen in de mate waarin negatieve socialisering voorkomt en wordt doorgegeven op de volgende generatie. Deels heeft dit te maken met sociaaleconomische, culturele, religieuze en geografische verschillen. Dit wordt duidelijk aan de hand van een voorbeeld van twee Marokkaanse vaders met tegenovergestelde opvattingen over het belang van scholing voor hun kinderen: beiden hebben als gastarbeider hun hele leven tomaten

geplukt in het Westland. De ene vader, van Berberse afkomst uit het noordelijk berggebied in Marokko, kwam als analfabeet naar Nederland en hecht weinig belang aan de carrièremogelijkheden van zijn kinderen, aangezien via buurtcontacten altijd wel werk te vinden is in de kassen. De andere vader van Marokkaans-Arabisch afkomst had in Marokko de middelbare school afgerond en sprak van huis uit Arabisch en een beetje Frans, waardoor hij het Nederlands makkelijker oppikte. Hij emigreerde uit een grote stad in Marokko naar Nederland om zijn kinderen kansen te bieden die hij niet had gekregen. Tomaten plukken was dus goed genoeg voor hemzelf, maar niet voor zijn kinderen. Hij ziet werk en opleiding voor zijn kinderen als een mogelijkheid om op termijn aan de buurt te ontsnappen.

### 5.3 Samenvatting en conclusie

De casestudie toont aan dat in een Nederlandse achterstandswijk sociale mechanismen spelen die op langere termijn de sociale mobiliteit van bewoners zouden kunnen belemmeren. Deze buurteffecten hangen deels samen met de informele sociale context, zoals in de onderzoeksliteratuur vaak wordt beschreven, maar deels ook met de formele sociale context via de sociale infrastructuur van de wijk. Bovendien blijken de mechanismen die voortkomen uit de informele sociale contacten in de wijk minder eenduidig, subtieler en selectiever te werken dan wordt aangenomen.

In verklaringmodellen voor buurteffecten wordt doorgaans veel aandacht besteed aan de interactie tussen bewoners binnen de buurt. Inderdaad geldt dat veel bewoners familie, vrienden en kennissen hebben in de buurt. Sommige contacten bestonden al voordat men in de buurt kwam wonen en vormden juist de aanleiding om zich in de buurt te vestigen. Ze zijn echter ingebed in bredere informele sociale netwerken in de buurt, die op hun beurt een reden vormen voor bewoners om in de buurt te blijven wonen. Zo raken de persoonlijke sociale netwerken van bewoners in toenemende mate verweven met de buurt.

De rol die lokale sociale contacten kunnen spelen bij het zoeken en vinden van werk verloopt ten eerste via concrete informele werknetwerken. De betekenis van deze informele werknetwerken is tegelijkertijd positief én negatief: hoewel de informele werknetwerken op de korte termijn bewoners aan het werk kunnen helpen, kunnen zij op de lange termijn hun mobiliteit – en indirect die van hun kinderen – op de formele arbeidsmarkt beperken.

Sociale contacten spelen ook een rol bij de arbeidsparticipatie van bewoners via processen van socialisering. Er werden verschillende voorbeelden gevonden van collectieve socialisering ten aanzien van werk,



die ook wel beschreven zouden kunnen worden als een ‘cultuur van werkloosheid’, maar deze negatieve vormen van socialisering lijken niet wijdverspreid. Veel belangrijker zijn indirecte vormen van socialisering die de bewegingsvrijheid van individuele bewoners in het onderwijs en op de arbeidsmarkt begrenzen. Het gaat dan niet zozeer om gedeelde normen en waarden ten aanzien van werk, maar om algemenere gedragscodes binnen de informele sociale buurtnetwerken en de daarin heersende normen en waarden over de manier waarop men zich hoort te gedragen. Juist de geografische nabijheid en dus de zichtbaarheid van elkaars gedragingen zijn een factor van belang bij het in stand houden van processen van socialisering.

Naast informele sociale contacten speelt ook de formele sociale infrastructuur een rol in de zoektocht van bewoners naar werk. Al sinds de periode van stadsvernieuwing is de Nederlandse verzorgingsstaat in achterstandswijken sterk vertegenwoordigd via een hecht netwerk van opbouw-, welzijns- en onderwijsinstellingen en talloze leefbaarheids- en veiligheidsprojecten in de buurt. Deze sociale instellingen in de wijk kunnen zowel in positieve als in negatieve zin bijdragen aan de arbeidsmarktparticipatie van bewoners: ze verlagen voor bewoners de drempel om aan het werk te gaan, maar kunnen op termijn de doorstroommogelijkheden van bewoners op de arbeidsmarkt beperken. In de onderzoeksliteratuur is deze rol die de formele sociale infrastructuur kan spelen bij het bevorderen of belemmeren van de sociale mobiliteit van bewoners tot nog toe onderbelicht gebleven.

Een moeilijk vraagstuk is welke bewoners nu slachtoffer dreigen te worden van de gevonden buurteffectmechanismen. De onderzoeksopzet van een relatief klein aantal diepte-interviews leent zich niet om hier systematisch inzicht in te geven, maar wel om een eerste aanzet te doen. Ten eerste lijkt etniciteit een rol te spelen. Zo onderscheiden Hindoestaanse bewoners zich van Marokkaanse en Turkse bewoners in hun streven om hun kinderen te stimuleren om via opleiding en werk hun maatschappelijke positie te verbeteren. Toch is met etniciteit lang niet genoeg gezegd. Ook verschillen in opleidingsniveau, sociaaleconomische, culturele, geografische en religieuze achtergrond spelen een rol. Zo lijken klassieke ‘besmettingsmechanismen’ van werkloosheid wel een rol te spelen bij de arbeidsmarktpositie van Hindoestaans-Surinaamse bewoners van de eerste generatie, maar niet van de tweede generatie. Ook Marokkaanse bewoners verschillen in dit opzicht op basis van hun culturele achtergrond: Arabische Marokkanen lijken zich te onderscheiden van Berber Marokkanen in hun ambities voor hun kinderen, wat wellicht samenhangt met verschillen in opleidingsniveau. Juist vanwege zulke verschillen in etnische, sociaaleconomische, culturele en religieuze achtergronden maken bewoners, vaak vanaf eerste vestiging in de buurt, deel uit van verschillende informele netwerken

met gedeelde normen, waarden en gedragscodes. Deze zijn vervolgens mede bepalend voor individuele mogelijkheden en kansen en de sociale omgeving vormen waarin volgende generaties opgroeien.

Een andere vraag is ten slotte in hoeverre de bevindingen overdraagbaar zijn naar andere contexten. Op basis van de keuze voor een 'extreme' casestudie zou men kunnen redeneren dat de kans klein is dat deze mechanismen in andere, minder extreem gemarginaliseerde wijken niet voorkomen. Er is echter nog maar weinig bekend over de vraag hoe groot sociale groepen moeten zijn om bijvoorbeeld negatieve socialiseringsmechanismen in stand te houden. Het is in ieder geval wel interessant dat mechanismen, die altijd werden toegeschreven aan Amerikaanse hypergettos, ook in de Nederlandse context terug te vinden zijn, hoewel in enigszins aangepaste vorm. Overigens is Transvaal-Noord ook vanwege de grote mate van functiemenging, centrale ligging, goede bereikbaarheid en lange geschiedenis als arbeiderswijk een unieke case. Het is dan ook denkbaar dat de informele werknetwerken in deze wijk makkelijker tot stand komen dan in bijvoorbeeld minder centraal gelegen naoorlogse wijken. Dat betekent dat in zulke wijken niet alleen de negatieve, maar ook de positieve aspecten van deze informele werknetwerken zouden ontbreken. Daar staat tegenover dat de informele sociale structuren in Transvaal-Noord mogelijk hechter zijn dan in andere wijken vanwege de lange geschiedenis als immigratiewijk. Als zulke buurtgebonden sociale netwerken ontbreken, ontbreken mogelijk ook de daaruit voortkomende negatieve (en positieve) buurt-effecten. Vooralsnog gaat dit echter grotendeels om speculaties en is er duidelijk behoefte aan verder onderzoek in de Nederlandse context.





## 6 Conclusies

In het licht van het politieke debat over sociale menging en de wetenschappelijke discussie over buurteffecten stond in dit onderzoek de vraag centraal in hoeverre er een relatie bestaat tussen sociale processen in achterstandswijken en de achterblijvende sociale mobiliteit van bewoners. Het idee dat de buurt er iets toe zou doen – op het gebied van werk of op het gebied van sociale contacten – lijkt in deze tijd achterhaald. Toch laat dit onderzoek zien dat er wel degelijk een relatie bestaat tussen het wonen in een achterstandswijk, buurtgebonden sociale contacten en arbeidsmarktparticipatie. Die relatie is echter niet zo eenduidig negatief als in het publieke debat over achterstandswijken en de onderzoeksliteratuur vaak wordt verondersteld. Bovendien vragen de bevindingen van dit onderzoek om een nuancering van de veronderstelde sociale processen binnen de buurt die ten grondslag zouden liggen aan sociaaleconomische buurteffecten. Deze bevindingen komen aan bod in paragraaf 6.1. In paragraaf 6.2 worden vervolgens enkele kanttekeningen van dit onderzoek besproken en enkele vragen opgeworpen voor vervolgonderzoek. In paragraaf 6.3 wordt gekeken naar de implicaties van de bevindingen voor het beleid van sociale menging. De laatste paragraaf bevat ten slotte aan de hand van de conclusies bij dit onderzoek enkele handreikingen naar de praktijk.

### 6.1 Buurteffecten en de sociale betekenis van de buurt

Het onderzoek leidt tot een aantal conclusies over de relatie tussen sociale processen in achterstandswijken en de arbeidsmarktparticipatie van bewoners. Ten eerste blijkt dat de buurt in sociale zin een belangrijke plek is voor kansarme bewoners. Het onderzoek laat zien dat contacten in de buurt een belangrijk deel uitmaken van de sociale netwerken van sociale huurders, zowel in de gemengde wijk als in de achterstandswijk. Deze contacten zijn meestal geen ‘burencontacten’, die zijn ontstaan omdat men in dezelfde portiekflat of straat woont, maar relaties die voortkomen uit gedeelde sociale, culturele, religieuze of etnische achtergrond of al bestaande relaties voordat men zich in de buurt vestigde. Zowel voor kansarme bewoners in de kansarme als in de ge-

mengde wijk geldt dus dat hun contacten in de buurt beperkt zijn tot contacten met medebewoners met vergelijkbare (lage) sociale posities.

Een tweede bevinding is dat het wonen in een achterstandswijk geen gevolgen heeft voor de mate waarin kansarme bewoners in het dagelijkse leven toegang hebben tot informele sociale steun. Dit wijkt af van wat men op basis van de sociale isolatiethese zou verwachten. De respondenten in de achterstandswijk en de gemengde wijk verschillen niet in de mate waarin zij aanspraak kunnen maken op hulp en advies van anderen. Wat verschilt, is waar de ander woont: kansarme bewoners in de achterstandswijk richten zich vaker tot iemand die in de buurt woont dan kansarme bewoners in de gemengde wijk. Dit verschil in buurtoriëntatie is het grootst voor werkgerelateerde steun: respondenten in de achterstandswijk richten zich veel vaker op buurtbewoners voor informatie en advies op het gebied van werk. Ook vinden zij vaker een baan via informele contacten die ook vaker in de buurt wonen dan respondenten in de gemengde wijk.

Ten derde is er een negatief verband gevonden tussen het wonen in een achterstandswijk en de sociaaleconomische diversiteit van het sociale netwerk van bewoners. De respondenten in de achterstandswijk hebben een minder divers sociaal netwerk dan respondenten in de gemengde wijk. Tot op zekere hoogte past deze bevinding bij de sociale isolatiethese. Er moet echter wel een kanttekening worden gemaakt. Het verschil in diversiteit van het netwerk gaat uitsluitend om meer of minder diversiteit aan de onderkant van de arbeidsmarkt en dus om een verschil in toegang tot meer of minder gevarieerde informatie op het gebied van laaggeschoold of ongeschoold werk. Concreet betekent dit bijvoorbeeld dat een bewoner in de arme wijk vooral mensen kent die in de kassen in het Westland werken, terwijl een bewoner met vergelijkbare achtergrond in de gemengde wijk bijvoorbeeld ook mensen kent die schoonmaker of buschauffeur zijn. Familie, vrienden en kennissen van de bewoners in de achterstandswijk zijn dus vaker werkloos of werken uitsluitend in een bepaalde bedrijfstak.

Een vierde conclusie is dat de beperkte sociaaleconomische diversiteit van de sociale netwerken van kansarme bewoners in achterstandswijken een belemmering vormt voor het vinden van werk. Indirect speelt de woonomgeving dus een rol bij de substantiële verschillen in arbeidsmarktparticipatie tussen sociale huurders in de kansarme en de gemengde wijk: het wonen in een achterstandswijk leidt tot in sociaaleconomisch opzicht vernauwde sociale netwerken, wat het vinden van werk bemoeilijkt.

Verscheidene sociale processen in de achterstandswijk dragen indirect – door de vernauwing van de sociale netwerken van bewoners – en direct bij aan ongunstige arbeidsperspectieven van die bewoners. Enerzijds bieden zowel informele werknetwerken als laagdrempelige wel-

zijns- en opbouwinstellingen en leefbaarheid- en veiligheidsprojecten in de buurt kansen aan bewoners om werk te vinden. Anderzijds blijven zij hierdoor hangen in hun eigen netwerk. Bovendien komen ze vaak terecht in banen waar ze in beperkte mate werkgerelateerde vaardigheden ontwikkelen en overdraagbare werkervaring opdoen. Dit verkleint hun doorstrommogelijkheden naar andere bedrijven of bedrijfstakken en daarmee op termijn hun mogelijkheden om hun sociale positie – en tot op zekere hoogte die van hun kinderen – te verbeteren. Hoewel informele sociale contacten en de formele sociale infrastructuur dus aanknopingspunten bieden voor het vinden van werk, leidt het vaak tot werk met weinig perspectief. Daarnaast kunnen er onder bewoners verschillende vormen van socialisering optreden, die hun individuele werksituatie beïnvloeden. Het gaat dan niet alleen om negatieve socialisering ten aanzien van werk in de vorm van een cultuur van werkloosheid, maar vooral ook om indirecte vormen van socialisering in de vorm van informele gedragsregels, die bijvoorbeeld contacten met mensen buiten de ‘eigen’ groep beperken en individuele bewegingsvrijheid begrenzen. Deze verschillende sociale processen worden in stand gehouden dankzij de ruimtelijke concentratie van bewoners met vergelijkbare achtergronden in kansarme posities. Zowel de informele werknetwerken als de verschillende vormen van socialisering zijn het resultaat van hechte sociale relaties, die worden versterkt door geografische nabijheid van familie en vrienden.

Samenvattend kan geconcludeerd worden dat buurtgebonden processen in de informele en formele sociale context van achterstandswijken op lange termijn de sociale mobiliteit van kansarme bewoners in achterstandswijken kunnen belemmeren. De rol die de beschreven informele werknetwerken, negatieve en indirecte vormen van socialisering en de formele sociale infrastructuur spelen voor de arbeidsmarktparticipatie van bewoners is echter tweeledig. Enerzijds vergemakkelijken ze op korte termijn het vinden van een baan. Anderzijds leiden ze op langere termijn tot vernauwing van de sociale netwerken van bewoners en beperken ze hun werkervaring en de vaardigheden die nodig zijn om hun positie op de arbeidsmarkt te verbeteren. Sociale processen in de buurt creëren dus tegelijkertijd kansen en beperkingen. Zo kan het wonen in een arme buurt op termijn leiden tot achterblijvende sociale mobiliteit.

## **6.2 Kanttekeningen en vragen voor vervolgonderzoek**

Natuurlijk zijn er ook enkele kanttekeningen te plaatsen bij dit onderzoek; de conclusies bieden daarmee verschillende aanknopingspunten voor vervolgonderzoek. De opzet van het onderzoek in de vorm van

een casestudie van een achterstandswijk en de vergelijking met een gemengde wijk heeft inzicht gegeven in de manier waarop buurteffecten tot stand kunnen komen. Tegelijkertijd moet men bij casestudies altijd voorzichtig zijn met het generaliseren van de bevindingen naar andere contexten. Ten eerste is dit onderzoek uitgevoerd in een voor Nederlandse begrippen extreme achterstandsccontext, waar relatief grote groepen kansarme bewoners wonen. De vraag is of in minder 'extreme' achterstandswijken dezelfde mechanismen van socialisering en informele werknetwerken kunnen optreden en hoe groot of hecht informele sociale structuren in de buurt moeten zijn om deze processen te faciliteren. Een andere vraag is of en zo ja welke mate van sociale menging op buurtniveau deze sociale processen zou kunnen voorkomen.

Ten tweede roept ook het sociale, economische en fysieke karakter van de vooroorlogse buurt waarop dit onderzoek betrekking heeft, vragen op over de generaliseerbaarheid van de bevindingen: zowel de centrale ligging en de grote mate van functiemenging als ook de lange geschiedenis van arbeiders- en migrantenwijk hebben in de loop van de tijd bijgedragen aan het ontstaan van de beschreven informele werknetwerken. De vraag is of dergelijke netwerken in naoorlogse wijken ook bestaan of tot stand kunnen komen. Men zou bijvoorbeeld kunnen veronderstellen dat in deze wijken andere sociale processen, zoals processen van indirecte of negatieve socialisering, belangrijker zijn.

Ook is voorzichtigheid geboden om de beschreven sociale processen te generaliseren naar alle bewoners. De informele werknetwerken, de verschillende vormen van socialisering en de formele sociale infrastructuur zijn niet voor elke bewoner even vormend bij het zoeken en vinden van werk. Er is een grote diversiteit onder bewoners in de mate en combinatie waarin zij te maken krijgen met dergelijke processen. Dit hangt af van de sociale netwerken waar zij deel van uitmaken op basis van hun sociaaleconomische, culturele en etnische achtergronden. Voor sommige groepen bewoners geldt dat werk en scholing als de belangrijkste mogelijkheid worden gezien om aan de buurt te ontsnappen. Daarmee samengaande vormen van positieve socialisering worden, net als de beschreven vormen van negatieve socialisering, versterkt en in stand gehouden door de intensieve interactie tussen bewoners.

Ten slotte moet geconstateerd worden dat de buurt weliswaar een belemmering kan vormen voor de sociale mobiliteit van bewoners, maar dat de invloed van de buurt niet moet worden overschat. De sociale betekenis van de buurt voor de arbeidsmarktparticipatie van bewoners is veel minder groot dan de betekenis van persoonlijke kenmerken, zoals opleidingsniveau.

Bovengenoemde kanttekeningen bieden interessante aanknopingspunten voor vervolgonderzoek naar sociale netwerken en sociale pro-



cessen in andere typen achterstandswijken en in wijken met een meer of mindere mate van concentratie van kansarmoede. Daarnaast roepen de bevindingen ook de vraag op wat er met de beschreven informele sociale verbanden en sociale processen gebeurt, wanneer een groot deel van de bewoners in het proces van herstructurering gedwongen moet verhuizen. Dit hangt mede af van de buurt waarin zij terechtkomen.<sup>1</sup> Vanuit dit perspectief is het opmerkelijk dat in de evaluatie van het herstructureringsbeleid vooral 'gebiedsgericht' wordt geëvalueerd en niet 'mensgericht' zoals op grote schaal heeft plaatsgevonden in de Verenigde Staten naar aanleiding van de spreidingsprogramma's *Moving to opportunities* en *Hope VI* van de federale overheid.<sup>2</sup> Het volgen van kansarme bewoners naar hun nieuwe woonomgeving moet dan ook een plek krijgen in de evaluatie van het herstructureringsbeleid.

### 6.3 Gevolgen van sociale menging

Een gerelateerde vraag is hoe het beleid van sociale menging door herstructurering de onderzochte sociale processen zal beïnvloeden. Het is duidelijk dat geografische nabijheid een rol speelt bij het ontwikkelen en in stand houden van de informele sociale structuren met hun informele werknetwerken, grote mate van sociale controle en collectieve socialisering. Het valt dan ook te verwachten dat zij in geherstructureerde wijken niet in dezelfde vorm zullen blijven bestaan. Zo'n ingreep in de sociale structuur van de wijk betekent voor een grote groep bewoners ook een ingreep in het hechte netwerk van informele steun, ook op het gebied van werk, waar zij nu in de buurt over beschikken. Er zijn dan ook twee hypothesen mogelijk over de gevolgen van sociale menging voor de kansarme bewoners van Transvaal. Ten eerste zouden de oude contacten kunnen worden vervangen door nieuwe bindingen met nieuwe burens. Diverse Nederlandse onderzoeken naar sociale cohesie in geherstructureerde wijken voorspellen hierover echter weinig goeds. Net als dit onderzoek laten zij zien dat gemengde wijken niet zonder meer leiden tot gemengde netwerken en dat een grote sociale afstand niet gemakkelijk wordt overbrugd door geografische nabijheid. Bovendien kost het opbouwen van sociale relaties veel tijd. Een pessimistischer perspectief is dan ook dat de verdunning of het verdwijnen van de huidige informele sociale structuren in herstructureringswijken de kansarme bewoners met lege handen achterlaat in een sociaal vacuüm tussen burens met verschillende achtergronden. Hoewel daarmee op lange termijn negatieve sociale processen wellicht omzeild worden, is het nog maar de vraag of de positieve aspecten van de bestaande sociale verbanden, zoals het verlagen van de drempel om werk te vinden, behouden kunnen blijven. Een onvoorzien effect van herstructurering

zou kunnen zijn dat geherhuisveste kansarme bewoners een laagdrempelige aansluiting op de arbeidsmarkt missen en daar niets voor terug krijgen. De vraag is dan ook of er niet meer kapot wordt gemaakt dan er in gemengde wijken opgebouwd kan worden.

## 6.4 Handreikingen voor de praktijk

In de inleiding werd al geconstateerd dat er sprake is van enige spanning tussen wetenschap en beleid ten aanzien van de verwachtingen van de effecten van sociale menging. Dit onderzoek laat zien dat zeer verschillende mechanismen in de formele en informele sociale context in achterstandswijken kunnen leiden tot negatieve buurteffecten op sociale mobiliteit, maar dat er ook positieve kanten zijn verbonden aan deze processen. In de voorgaande paragraaf werd daarom de zorg geuit dat sociale menging door herstructurering niet alleen de negatieve, maar ook de positieve aspecten van onderlinge contacten tussen bewoners teniet zou doen, zonder nieuwe positieve effecten te genereren. De vraag dringt zich op of en, zo ja, hoe de integratie en emancipatie van kansarme bewoners bevorderd zou kunnen worden zonder fundamenteel in te grijpen in de sociale context in arme wijken, die voor veel bewoners een laagdrempelige opstap vormt tot de arbeidsmarkt. Dit stijngingsperspectief wordt aanbevolen in het rapport *Stad en stijging* van de VROM-raad (2006) als alternatief voor het huidige stedelijke vernieuwingsperspectief. Hopelijk kunnen onderstaande inzichten uit dit onderzoek een bijdrage leveren aan de discussie over de uitvoering en evaluatie van het huidige herstructureringsbeleid en mogelijk ook aan de ontwikkeling van eventuele alternatieve strategieën om negatieve buurteffecten tegen te gaan.

### *De buurt is voor bewoners in arme wijk in sociale zin belangrijk*

Veel kansarme bewoners in arme wijken zijn in hun sociale leven sterk op de buurt gericht en contacten in de buurt vormen een belangrijke bron van informele hulp en advies. Een ingreep in de sociale structuur van de wijk zal voor veel bewoners ook een ingreep betekenen in de nabije aanwezigheid van informele steun en daarmee ook in de invulling van hun dagelijks leven.

### *Een gemengde wijk maakt geen gemengde netwerken*

De contacten van kansarme bewoners in de gemengde wijk beperken zich tot medebewoners met een vergelijkbare sociale positie. Ze hebben nauwelijks contact met hoger opgeleide buurtbewoners. Het is dan ook nog maar de vraag of kansarme bewoners in herstructureringswijken zullen profiteren van de komst van midden- en hoge inkomens.

*Buurtcontacten in achterstandswijken zijn belangrijk voor het vinden van werk*

Sociale relaties in achterstandswijken kunnen voor bewoners in arme wijken een belangrijke schakel vormen tot de arbeidsmarkt door middel van het uitwisselen van informatie over werk en het verschaffen van informele referenties. De positieve kant hiervan is dat zij het vinden van een baan vergemakkelijken en dus de drempel naar de arbeidsmarkt verlagen. Tegelijkertijd is de reikwijdte van deze informele werknetwerken beperkt. Hierdoor verkleinen ze op langere termijn de doorstroommogelijkheden van individuele bewoners naar andere bedrijven of bedrijfstakken en daarmee de kans op sociale mobiliteit. De vraag is hoe deze positieve en negatieve aspecten van informele werknetwerken tegen elkaar afgewogen moeten worden en op welke manier het door herstructurering wegvallen van buurtgebonden informele werkcontacten gecompenseerd kan worden

*Formele sociale infrastructuur vormt laagdrempelige entree tot arbeidsmarkt*

Van oudsher is de Nederlandse verzorgingsstaat in arme wijken sterk vertegenwoordigd in de vorm van talloze opbouw-, welzijns- en onderwijsinstellingen in de buurt en een veelheid aan buurtprojecten gericht op het verbeteren van de leefbaarheid en veiligheid. Zij vormen een laagdrempelige entree tot de arbeidsmarkt via stageplekken en (vrijwilligers)werk in de buurt. Een keerzijde kan echter zijn dat daardoor bewoners blijven 'hangen' in hun eigen netwerk en dat doorstroommogelijkheden naar andere werkgevers beperkt zijn door externe stigmatisering van deze instellingen en hun werknemers.

*Contacten tussen bewoners in achterstandswijken leiden lang niet altijd tot werkloosheid*

In de discussie over socialisering in achterstandswijken vallen regelmatig termen als 'cultuur van armoede' en 'overdraagbare werkloosheid'. Hoewel er in dit onderzoek wel voorbeelden zijn gevonden van dit soort negatieve socialiseringsmechanismen, zijn ze niet wijdverspreid. Belangrijker voor de individuele werksituatie van bewoners zijn indirecte processen van socialisering in de vorm van meer algemene normen, waarden en gedragsregels die de bewegingsvrijheid van mensen op de arbeidsmarkt begrenzen. Het resultaat is meestal niet werkloosheid, maar wel een beperking van de mogelijkheden voor individuele bewoners om contacten te leggen met mensen buiten de 'eigen' groep en daarnaast overdraagbare, werkgerelateerde vaardigheden en werkervaring op te doen.

*Niet alle bewoners in achterstandswijken worden beperkt door hun omgeving*

Een belangrijke kanttekening bij dit onderzoek is dat de hierboven beschreven sociale processen binnen de buurt niet voor elke bewoner even vormend zijn voor het zoeken en vinden van werk. Er is een grote diversiteit onder bewoners in de mate en combinaties waarin zij te maken krijgen met dergelijke processen en de daaruit voortvloeiende negatieve buurteffecten. Dit hangt af van de sociale structuren waar zij deel van uitmaken op basis van hun sociaaleconomische, etnische, culturele en religieuze achtergrond. Terwijl de sociale omgeving voor sommige bewoners een belemmering vormt bij het zoeken en vinden van werk, profiteren andere bewoners juist in positieve zin van de nabijheid van familie en vrienden. Dit betekent dat de uniforme aanpak van herstructurering voor bewoners heel verschillende gevolgen zal hebben.

*Bij gebiedsgericht beleid is mensgericht evalueren noodzakelijk*

Een belangrijk streven van het herstructureringsbeleid is om de kansen van bewoners in achterstandswijken te verbeteren door middel van het creëren van meer gemengde buurten. De evaluatie van dit beleid is echter vrijwel uitsluitend gericht op verbetering van het leefklimaat in de geherstructureerde buurt. In zover de veelal kansarme, oude bewoners in zicht blijven, beperkt dit zich tot door hen ervaren verbeteringen in de woonsituatie. Om werkelijk te kunnen beoordelen of de perspectieven van kansarme bewoners door menging en herhuisvesting verbeteren, moet er veel meer oog komen voor de veranderingen die dit met zich meebrengt in het sociale en werkende leven van bewoners.

# Noten

## *Hoofdstuk 1*

- 1 Buit (1977).
- 2 Het gaat hier om de Wet Bijzondere Maatregelen Grootstedelijke Problematiek, die een landelijk vervolg is van Rotterdamse experimenten om met behulp van inkomenseisen spreiding van kansarme huishoudens te bewerkstelligen.
- 3 Uitermark & Duyvendak (2005).
- 4 Laan Bouma-Doff (2005), Musterd & Pinkster (2005).
- 5 Ministerie van BZK (2004), p.17.
- 6 Ministerie van VROM (2007), p. 3.
- 7 Pinkster (2006).
- 8 Laan Bouma-Doff (2005), Friedrichs, Galster e.a. (2003), Gijsberts & Dagevos (2007), Klaauw & Ours (2003), Musterd, Vos e.a. (2003), Uunk (2002), zie ook hoofdstuk 2 voor een bespreking.
- 9 Dit komt deels doordat er in Nederland vooralsnog geen longitudinale, statistische bestanden beschikbaar zijn waarin de nodige geografische gegevens gekoppeld kunnen worden aan kenmerken van sociale mobiliteit en integratie. Het Sociaal Statistisch Bestand van het CBS biedt in de toekomst een interessante mogelijkheid om buurteffecten in de Nederlandse context nader te onderzoeken.
- 10 Zie bijvoorbeeld Beckhoven & Kempen (2002), Duyvendak, Kleinhans e.a. (2000), Kleinhans (2005).

## *Hoofdstuk 2*

- 1 Holloway & Mulherin (2004), Tienda (1991).
- 2 Andersson, Musterd e.a. (2007), Galster (2003), Galster, Andersson e.a. (2008), Musterd & Andersson (2006).
- 3 Atkinson & Kintrea (2001), Musterd, Vos e.a. (2003).
- 4 Zie voor een overzicht bijvoorbeeld Briggs (2003), Ellen & Turner (1997), Galster & Killen (1995).
- 5 Wilson (1996), Allard & Danziger (2003), Howell-Moroney (2005).
- 6 Galster (2007), Sampson, Morenoff e.a. (2002), Ellen & Turner (1997), Friedrichs, Galster e.a. (2003), Murie & Musterd (2004), Tienda (1991).
- 7 Briggs (1997), Dawkins (2006), Kleit (2001), MacDonald, Shildrick e.a. (2005), Sampson, Morenoff e.a. (2002), Small & Newman (2001), Small (2007), Tigges, Brown e.a. (1998).
- 8 Feld (1981), Fischer (1982), Verbrugge (1979), Volker (2000), Wellman (1996), Blokland (2003).
- 9 Briggs (1997), Friedrichs & Blasius (2003), Small & Newman (2001), Wacquant (1993).
- 10 Lofland (1973).

- 11 Topa (2001), Bertrand, Luttmer e.a. (2000), Reingold (1999), Ioannides & Datcher-Loury (2004), Tigges, Brown e.a. (1998).
- 12 Coleman (1988), Granovetter (1995), Lin (1999).
- 13 Gaag & Sniijders (2005), Wellman (1992).
- 14 Waldinger & Lichter (2003).
- 15 Elliott (1999), Kleit (2001).
- 16 Beckhoven & Kempen (2002), Blokland (2003), Duyvendak, Kleinhans e.a. (2000), Kleinhans (2005).
- 17 Briggs (1997).
- 18 Friedrichs, Galster e.a. (2003), Kesteloot, Murie e.a. (2006).

### Hoofdstuk 3

- 1 Gerring (2007), Yin (2003).
- 2 Het veldwerk is uitgevoerd door onderzoeksbureau Labyrinth.
- 3 De vragenlijst is op te vragen bij de auteur.
- 4 Lin & Dumin (1986), Lin (1999).
- 5 Gebaseerd op de Standaard Beroepenclassificaties van het Centraal Bureau voor de Statistiek.
- 6 Deze methode werd gedeeltelijk afgeleid van de Social Survey of the Networks of the Dutch, Volker, B. & H. Flap (2002). *The survey of the social network of the Dutch, SSND1. Data and codebook*. Utrecht: Utrecht University.
- 7 Op basis van ervaringen uit de testfase van de vragenlijst werd een onderscheid gemaakt tussen familie in de eerste graad (ouders, broers en zussen, kinderen) en overige familie (neven, nichten, ooms en tantes) met het oog op het belang dat wordt gehecht aan overige familierelaties bij inwoners die behoren tot een etnische minderheidsgroepering. Bovendien, in tegenstelling tot andere onderzoeken naar sociaal kapitaal, werden de categorieën vrienden en bekenden gecombineerd, omdat dat onderscheid niet werd gemaakt en ook niet werd begrepen door de ondervraagden.
- 8 Gaag & Sniijders (2005).
- 9 Er is besloten om de resultaten voor de Resource Generator items alleen te gebruiken voor respondenten die een antwoord hebben gegeven op meer dan de helft van de vragen. Ondanks het feit dat er steeds naar concrete vormen van hulp en advies wordt gevraagd (bijvoorbeeld: "Kent u iemand die u een groot bedrag aan geld kan lenen, als u dat nodig heeft"), is het aandeel *missings* (en dan met name antwoorden in de categorie "niet van toepassing") op de verschillende items aanzienlijk groter dan bij de SSND. De veelal laagopgeleide respondenten konden zich niet altijd voorstellen dat zij in zo'n 'hypothetische' situatie zouden verkeren. Er is echter geen systematisch verband gevonden met persoonlijke kenmerken zoals opleidingsniveau, etniciteit of generatie immigrant.
- 10 Gemeente Den Haag (2003).

### Hoofdstuk 4

- 1 Zie paragraaf 3.2.1 voor een toelichting voor de gehanteerde methode.
- 2 Gaag (2004).
- 3 Uitkomsten regressiemodellen op te vragen bij de auteur.
- 4 Significantie  $p < 0,05$ .
- 5 Völker, Pinkster e.a. (2008).
- 6 Dit model geldt alleen voor bewoners die ten minste één netwerklid kunnen noemen. Respondenten die 0 scoren op de sociaaleconomische diversiteitsvariabele,

omdat ze niemand kennen met een beroep dat voorkomt op de lijst van de positie-generator, zijn vaak allochtoon en voornamelijk van de eerste generatie.

- 7 Omdat het onderzoeksdesign niet-experimenteel is en de beschikbare data cross-sectioneel (niet longitudinaal) zijn, dient men voorzichtig te zijn conclusies te trekken over oorzaak-gevolgrelaties. Er kan wel een relatie worden geconstateerd.
- 8 Andere netwerkkenmerken werden niet toegevoegd, omdat 1) dit model alleen zou gelden voor die ondervraagden die meer dan 0 scoren op de diversiteitsindicator, wat resulteert in een reductie van N, 2) het toevoegen van die variabelen het model niet verbetert of het effect van de persoonlijke kenmerken niet verandert, en 3) de relatie tussen de diversiteit van de netwerken en de andere netwerkvariabelen al werd besproken in de vorige alinea.

### *Hoofdstuk 5*

- 1 Dit hoofdstuk is een verkorte versie van een Engelstalig artikel van Pinkster (2007) en is gebaseerd op een Nederlandstalig hoofdstuk dat eerder is verschenen in het boek *De stadsbuurt: ontwikkeling en betekenis* van Van Kempen & Musterd (2007).

### *Hoofdstuk 6*

- 1 De constatering in het STIP-onderzoek van Slob, Bolt e.a. (2007) dat de minst succesvolle bewoners uit herstructureringswijken vaak naar andere aandachtswijken verhuizen roept twijfels op over de positieve verwachtingen ten aanzien van herstructurering voor het verbeteren van de perspectieven van kansarme bewoners.
- 2 Goetz (2003), Rosenbaum & Harris (2001).





## Literatuur

- Allard, S. & S. Danziger (2003), Proximity and opportunity: how residence and race affect the employment of welfare recipients, *Housing Policy Debate* 13(4), pp. 675-700
- Andersson, R., Musterd, S., Galster, G. & T. Kauppinen (2007), What mix matters? Exploring the relationship between individuals' incomes and different measures of their neighborhood context, *Housing Studies* 22(5), pp. 637-660
- Atkinson, R. & K. Kintrea (2001), Disentangling neighbourhood effects: evidence from deprived and non-deprived neighbourhoods, *Urban Studies* 38(12), pp. 2277-2298
- Beckhoven, E. van & R. van Kempen (2002), *Het belang van de buurt*, Utrecht: Nethur
- Betrand, M., Luttmer, E. & S. Mullainathan, S. (2000), Network effects and welfare cultures, *The Quarterly Journal of Economics* 115(3), pp. 1019-1055
- Blokland, T. (2003), *Urban Bonds*, Cambridge: Polity Press
- Briggs, X. de Souza (1997), Moving up versus moving out: neighborhood effects in housing mobility programs, *Housing Policy Debate* 8(1), pp. 195-232
- Briggs, X. de Souza (1998), Brown kids in white suburbs: housing mobility and the many faces of social capital, *Housing Policy Debate* 9(1), pp. 177-221
- Briggs, X. de Souza (2003), Re-shaping the geography of opportunity: place effects in global perspective, *Housing Studies* 18(6), pp. 915-936
- Buit, J. (1977), Over ruimtelijke ongelijkheid en stadsvernieuwing; enkele kanttekeningen, *Stedenbouw en Volkshuisvesting dec.*, pp. 611-618
- Coleman, J. S. (1988), Social capital in the creation of human capital, *American journal of sociology* 94 (Supplement), pp. S. 95-120
- Dawkins, C. J. (2006), Are social networks the ties that bind families to neighborhoods?, *Housing Studies* 21(6), pp. 867-881
- Duyvendak, J.W., Kleinhans, R. & L. Veldboer (2000), *Integratie door differentiatie: een onderzoek naar de effecten van gemengd bouwen*, Den Haag: Ministerie van VROM
- Ellen, I. G. & M.A. Turner (1997), Does neighborhood matter? Assessing recent evidence, *Housing Studies* 8(4), pp. 833-866
- Elliott, J. (1999), Social isolation and labor insulation: network and neighborhood effects on less-educated urban workers, *The Sociological Quarterly* 40(2), pp. 199-216
- Feld, S. L. (1981), The focused organization of social ties, *American Journal of Sociology* 86(5), pp. 1015-1035
- Fischer, C. S. (1982), *To dwell among friends*, Chicago: University of Chicago Press
- Friedrichs, J. & J. Blasius (2003), Social norms in distressed neighbourhoods: testing the Wilson hypothesis, *Housing Studies* 18(6), pp. 807-826
- Friedrichs, J., Galster, G. & S. Musterd (2003), Neighbourhood effects on social opportunities: the European and American research and policy context, *Housing Studies* 18(6), pp. 797-806
- Gaag, M. van der (2004), *The measurement of individual social capital*, Groningen: Thesis University of Groningen
- Gaag, M. van der & T. Snijders (2005), The resource generator: social capital quantification with concrete items, *Social Networks* 27, pp. 1-29

- Galster, G. & S. Killen (1995), The geography of metropolitan opportunity: a reconnaissance and conceptual framework, *Housing Policy Debate* 6(1), pp. 7-34.
- Galster, G. (2003), Investigating behavioral impacts of poor neighborhoods: Towards new data and analytic strategies, *Housing Studies* 18(6), pp. 893-914
- Galster, G. (2007), Should Policy Makers Strive for Neighborhood Social Mix? An Analysis of the Western European Evidence Base, *Housing Studies* 22(4), pp. 523-545
- Galster, G., Andersson, R., Musterd, S. & T. Kauppinen (2008), Does neighborhood income mix affect earnings of adults? New evidence from Sweden, *Journal of urban economics* 63 (3), pp. 858-870
- Gemeente Den Haag (2003), *Wijkplan Transvaal*, Gemeente Den Haag
- Gerring, J. (2007), *Case study research: principles and practices*, Cambridge: Cambridge University Press
- Gijsberts, M. & J. Dagevos (2007), *Interventies voor integratie. Het tegengaan van etnische concentratie en bevorderen van interetnisch contact*, Den Haag: Sociaal en Cultureel Planbureau
- Goetz, E. (2003), *Clearing the way. Deconcentrating the poor in urban America*, Washington D.C.: The Washington Institute
- Granovetter, M. (1995), *Getting a job*, Chicago: University of Chicago Press
- Holloway, P. R. & S. Mulherin (2004), The effect of neighborhood poverty on adult employment, *Journal of Urban Affairs* 26(4), pp. 427-454
- Howell-Moroney, M. (2005), The geography of opportunity and unemployment: an integrated model of residential segregation and spatial mismatch, *Journal of Urban Affairs* 27 (4), pp. 353-377
- Ioannides, Y. & L. Datcher-Loury (2004), Job information, networks, neighborhood effects and inequality, *Journal of Economic Literature* 17, pp. 1056-1093
- Kasinitz, P. & J. Rosenberg (1996), Missing the connection: social isolation and employment on the Brooklyn waterfront, *Social Problems* 43(2), pp. 180-196
- Kempen, R. van & S. Musterd (2007), *De stadsbuurt: ontwikkeling en betekenis*, Assen: Van Gorcum
- Kesteloot, C., Murie, A. & S. Musterd (2006), European cities: neighbourhood matters, in *Neighbourhoods of poverty. Urban exclusion and integration in Europe*, Sako Musterd, Alan Murie & Christian Kesteloot, Hampshire: Palgrave MacMillan, pp. 219-238
- Klaauw, B. van der & J.C. van Ours (2003), From welfare to work: does neighborhood matter?. *Journal of Public Economics* 87, pp. 975-985
- Kleinhans, R. (2005), *Sociale implicaties van herstructurering en herhuisvesting*, Delft: Delft University Press
- Kleit, R. (2001), The role of neighborhood social networks in scattered-site public housing residents' search for jobs, *Housing Policy Debate* 12(3), pp. 541-573
- Laan Bouma-Doff, W. van der (2005), *De buurt als belemmering*, Assen: Van Gorcum
- Laan Bouma-Doff, W. van der (2007), Involuntary isolation: ethnic preferences and residential segregation, *Journal of Urban Affairs* 29(3), pp. 289-309
- Lewis, O. (1968), The culture of poverty, in *On understanding poverty: Perspectives from the social sciences*, D.P. Moynihan, New York: Basic Books, pp. 187-200
- Lin, N. & M. Dumin (1986), Access to occupations through social ties, *Social Networks* 8, pp. 365-385
- Lin, N. (1999), Social Networks and status attainment, *Annual Review of Sociology* 25, pp. 467-487
- Lofland, L. (1973), *A world of strangers: order and action in urban public space*, New York: Basic Books
- MacDonald, R., Shildrick, T., Webster, C. & D. Simpson (2005), Growing up in poor neighborhoods: the significance of class and place in the extended transitions of 'socially excluded' young adults, *Sociology* 39(5), pp. 873-891

- Massey, D. S. & N.A. Denton (1993), *American Apartheid. Segregation and the making of the underclass*, Cambridge, Mass.: Harvard University Press
- Ministerie van BZK (2004), *Samenwerken aan de krachtige stad*, Ministerie van BZK
- Ministerie van VROM (2007), *Actieplan krachtwijken*, Ministerie van VROM, Directoraat wonen, wijken en integratie
- Murie, A. & S. Musterd (2004), Social exclusion and opportunity structures in European cities and neighborhoods, *Urban Studies* 41(8), pp. 1441-1459
- Musterd, S., Vos, S. de & W. Ostendorf (2003), Neighborhood effects and social mobility: a longitudinal analysis, *Housing Studies* 18(6), pp. 877-892
- Musterd, S. & F. Pinkster (2005), Buurteffecten en beleidsinterventies, *City Journal* 1(1), pp. 13-20
- Musterd, S. & R. Andersson (2006), Employment, social mobility and neighborhood effects, *International Journal of Urban and Regional Research* 30(1), pp. 120-140
- Pinkster, F. (2006), Inkomenssegregatie in Nederlandse steden, in *Onderscheid in wonen. Het sociale van binnen en buiten*, Claartje Mulder & Fenne Pinkster, Amsterdam: Amsterdam University Press, pp. 99-121
- Pinkster, F. (2007), Localized social networks, socialization and social mobility in a low-income neighborhood in the Netherlands, *Urban Studies* 44(13), pp. 2587-2603
- Portes, A. & J. Sensenbrenner (1993), Embeddedness and immigration: notes on the social determinants of economic action, *American Journal of Sociology* 98(6), pp. 1320-1350
- Reingold, D. (1999), Social networks and the employment problem of the urban poor, *Urban Studies* 36(11), pp. 1907-1932
- Rosenbaum, E. & L.E. Harris (2001), Residential mobility and opportunities: early impacts of the Moving To Opportunities demonstration program in Chicago, *Housing Policy Debate* 12(2), pp. 321-346
- Sampson, R. J., Morenoff, J. D. & T. Gannon-Rowley (2002), Assessing "neighborhood effects": social processes and new directions in research, *Annual Review of Sociology* 28, pp. 443-478
- Schnell, I. & B. Yoav (2001), The sociospatial isolation of agents in everyday life spaces as an aspect of segregation, *Annals of the Association of American Geographers* 91(4), pp. 622-636
- SCP & CBS (2005), *Armoedemonitor 2005*, Sociaal en Cultureel Planbureau/Centraal Bureau voor de Statistiek
- Slob, A., Bolt, G. & R. van Kempen (2007), *Waterbedeffecten van gebiedsgericht stedelijk beleid. Presentatie kennisatelier NICIS oktober 2007*, Universiteit Utrecht.
- Small, M. L. & K. Newman (2001), Urban poverty after The Truly Disadvantaged: the rediscovery of the family, the neighborhood, and culture, *Annual Review of Sociology* 27(1), pp. 23-45
- Small, M. L. (2007), Racial differences in networks: do neighborhood conditions matter?, *Social Science Quarterly* 88(2), pp. 320-343
- Tienda, M. (1991), Poor people and poor places: deciphering neighborhood effects on poverty outcome, in *Micro-macro linkages in sociology*, Huber & Joan, Newbury Park, CA: Sage, pp. 244-262
- Tigges, L. M., Brown, I. & G. P. Green (1998), Social isolation of the urban poor. Race, class, and neighborhood effects on social resources, *The Sociological Quarterly* 39(1), pp. 53-77
- Topa, G. (2001), Social interactions, spillovers and unemployment, *Review of Economic Studies* 68, pp. 261-295
- Uitermark, J. & J.W. Duyvendak (2005), De bestuurbare buurt. Uitdagingen voor onderzoek en beleid op het gebied van sociale menging, *Migrantenstudies* 21(2), pp. 87-101
- Uunk, W. (2002), *Concentratie en achterstand*, Assen: Van Gorcum
- Verbrugge, L. M. (1979), Multiplexity in adult friendships, *Social Forces* 57(4), pp. 1286-1309

- Völker, B. (2000), 16 miljoen burenen: de rol van burenen in persoonlijke netwerken in Nederland, *Tijdschrift voor Sociologie* 21(4), pp. 337-362
- Völker, B., Pinkster, F. & H. Flap (2008), Inequality in Social Capital between Migrants and Natives in The Netherlands, *Working paper*
- VROM-raad (2006), *Stad en stijging. Sociale stijging als leidraad voor stedelijke vernieuwing.*, Den Haag: VROM-raad
- Wacquant, L. (1993), Urban outcasts: stigma and division in the black American ghetto and the French urban periphery, *International Journal of Urban and Regional Research* 17(3), pp. 366-383
- Waldinger, R. & M.I. Lichter (2003), *How the other half works*, Berkeley, CA: University of California Press
- Wellman, B. (1992), Which types of ties and networks provide what kinds of support?, *Advances in group processes* 9, pp. 207-235
- Wellman, B. (1996), Are personal communities local? A Dumpterian reconsideration, *Social Networks* 18, pp. 347-354
- Wilson, W. J. (1987), *The truly disadvantaged*, Chicago: The University of Chicago Press
- Wilson, W. J. (1996), *When work disappears*, New York: Vintage Books
- Yin, R. K. (2003), *Case study research. Design and methods*, Thousand Oaks: Sage